

РОССИЙСКАЯ АКАДЕМИЯ НАУК
Сибирское отделение
Институт географии им. В.Б. Сочавы

РУССКОЕ ГЕОГРАФИЧЕСКОЕ ОБЩЕСТВО
Восточно-Сибирское отделение

ЮРИЙ ПЕТРОВИЧ МИХАЙЛОВ

Автор-составитель
доктор географических наук, доцент *Т.И. Заборцева*

Ответственный редактор
доктор географических наук, профессор *Л.М. Корытный*

Иркутск
Издательство Института географии им. В.Б. Сочавы СО РАН
2022

СЕРИЯ «ВЫДАЮЩИЕСЯ ГЕОГРАФЫ СИБИРИ»

Главный редактор доктор географических наук, профессор В.М. Плюсин
Редакционная коллегия: д.г.н. В.Р. Алексеев, к.г.н. И.Н. Алёшина (отв. секретарь),
д.г.н. И.Н. Владимиров, д.и.н. А.В. Дулов, д.и.н. Ю.А. Зуляр,
д.г.н. И.В. Конева, д.г.н. Л.М. Корытный

УДК 911
ББК Д8д(2Р)
М 69

Юрий Петрович Михайлов. – Автор-составитель Т.И. Заборцева. – Иркутск:
Изд-во Института географии им. В.Б. Сочавы СО РАН, 2022. – 107 с. – 2-е изд.

Книга посвящена научной, научно-организационной и педагогической деятельности известного сибирского географа Ю.П. Михайлова (1922–2010). В ней представлены очерки о жизненном пути, научных исследованиях в области общественной географии, воспоминания его родных, коллег, друзей и учеников. Приведен список изданных, рукописных и редакторских работ Ю.П. Михайлова, публикаций о нем, а также сведения о подготовке научных кадров.

Книга рассчитана на широкий круг географов и всех интересующихся историей отечественной науки.

Рецензенты: д.г.н. Н.М. Сысоева, д.г.н. А.Я. Якобсон

Yury Petrovich Mikhailov. – Compiled by T.I. Zabortseva. – Irkutsk: V.B. Sochava Institute of Geography SB RAS Publisher, 2022. – 107 p. – 2nd edition.

The book is concerned with the scientific, scientific-organizational and educational work of a famous Siberian geographer Yu.P. Mikhailov (1922–2010). It includes essays on his life and scientific research in the field of human geography, and memories of his family, colleagues, friends, and students. A list of published works, manuscripts and editorial works by Yu.P. Mikhailov and publications about him, as well as information on his participation in major conferences and meetings and in scientific personnel training are presented.

The book is designed for a wide range of geographers and everyone interested in the history of national science.



Публикация осуществлена при финансовой поддержке ООО «УК «Палл-Норд»

Утверждено к печати Учёным советом Института географии им. В.Б. Сочавы СО РАН

ISBN 978-5-94797-190-3

© Издательство Института географии
им. В.Б. Сочавы СО РАН, 2022

ЖИЗНЕННЫЙ ПУТЬ ЮРИЯ ПЕТРОВИЧА МИХАЙЛОВА

Доктору географических наук, известному исследователю Сибири Юрию Петровичу Михайлову в октябре 2022 г. исполнилось бы 100 лет. Он был настоящим российским географом, человеком энциклопедических знаний.

Юрий Петрович Михайлов родился 30 октября 1922 г. в г. Меленки Владимирской области, в учительской семье. Его отец Петр Александрович был участником Первой мировой войны. Испытал участь пленного, пытался трижды бежать из Ново-Георгиевской крепости, что под Варшавой, после был переведен в концлагерь в г. Хемницы (тот, что во времена ГДР назывался Карл-Маркс-Штадт). Депортирован, как и многие, в 1918 г. и вскоре женился. В мирное время заведовал фабрично-заводским училищем при местном комбинате «Красный текстильщик». Однако военные испытания подорвали его здоровье, и после его кончины Валентина Федоровна с двумя детьми в 1930 г. взяла на себя тяготы семейной жизни. Старшему – Юрию – было всего семь лет, времена были голодные и кроме основной работы приходилось давать частные уроки (она преподавала немецкий язык). Заготовка грибов и ягод были значимым подспорьем в семье.

Школьные годы Юрий Петрович ярко и образно описал в небольших воспоминаниях так. «В летние каникулы мы целые дни проводили в походах по нашей замечательной речке Унже – левому притоку Оки. Водяные мельницы, а они были почти в каждой деревне, своими плотинами обводняли долину реки, образуя обширные заболоченные пространства – своего рода уремы с многочисленными заводами, озерами, непролазными зарослями ольхи, черемухи, крушины, тальника, крупного болотного разнотравья, кишевшими лягушками, ужами и прочей живностью, в том числе и такими редкими животными, как выхухоль, водяные крысы и прочими обитателями этих «джунглей»... Продираясь сквозь эти заросли, мы воображали себя то великими путешественниками, то дикарями в Африке или индейцами Амазонии».

Среднее образование Юрий Петрович получил в Меленковской школе, по окончании которой был призван в ряды советской армии в октябре 1940 г. в западную Белоруссию. В канун следующего года уже был зачислен в школу младших авиаспециалистов, что дислоцировалась в местечке Снов (в бывшем здании польских разведчиков). С отличием освоил многие военные навыки, в том числе моториста, стрелка-связиста, оружейника. Лучший в роте по успеваемости, он в мае 1941 г. направляется в 42-ю дивизию дальних бомбардировщиков в Боровское.

С первых дней войны Юрий Петрович на передовой в качестве стрелка-моториста. Осенью 1941 г. назначается мотористом авиационного 568 гвардейского штурмового Авиационного полка, а заканчивает войну уже механиком того же полка, который переименован в 187 штурмовой гвардейский авиаполк. «Удел наземной службы в авиации, – горько замечал он, – подготовив к вылету машину, ждать экипаж, зная, что не все вернутся. Затем летать за новыми машинами, встречать пополнение, терять боевых товарищей, порой не успев к ним привыкнуть». О тяжелой мужской повседневной работе в военных условиях Юрий Петрович всегда говорил сдержанно, о фронтовых друзьях – с большой теплотой. Особенно часто он вспоминал о командире полка Михаиле Дмитриевиче Хомутове, которого молодые бойцы звали уважительно и с любовью – Батей. При случае Юрий Петрович уже в преклонном возрасте говорил, что казался он им чуть ли не стариком, а было в ту пору комполка всего 33 года.

Обширна география фронтов и значимых военных событий Юрия Петровича: Северо-Западный, Сталинградская битва, Калининский фронт и бои под Великими Луками, Западный и II Украинский фронты, в составе которых пройдены с боями Румыния, Чехословакия, Венгрия и Германия. Весьма сдержанно на одной из последних встреч он рассказал о Сталинграде. «За двадцать дней мы потеряли все. Там погиб командир первой эскадрильи капитан Кудряшов. Лучшего командира трудно вспомнить. Толковый был и человечный. В районе Цимлянской его подбил мессер, он сел на пузо в ровной степи. Когда вылез на плоскость крыла, барражирующий немец расстрелял его из пулемета... Осталось от полка 23 человека и два или три подбитых самолета...». Памятны и Корсунь-Шевченковская, и Яско-Кишиневская наступательные

операции. На фронтах Великой Отечественной войны Юрий Петрович был награжден медалями «За Боевые заслуги», «За оборону Сталинграда», «За взятие Будапешта», «За взятие Вены», «За участие в Великой Отечественной войне».

И в военные, и в послевоенные годы (а демобилизовался Юрий Петрович только в 1947 г.) он переписывался со своим школьным товарищем и тоже фронтовиком Алексеем Недешевым, с которым и решили поступать на географический факультет в МГУ. На окончательный выбор места учебы повлиял случай. Встретились они 23 июля в Москве на Казанском вокзале и направились в приемную комиссию университета. Однако оказалось, что хлебные карточки абитуриентам положены только со времени начала приемных экзаменов, то есть через неделю с 1 августа. В своих воспоминаниях Юрий Петрович рассказывает так: «А как жить оставшуюся неделю? Денег у нас практически не было, а коммерческий хлеб стоил более 1000 руб. за кг. Суточная норма выдачи хлеба в Москве составляла 500 г. В Москву Алексей ехал из Таллина через Ленинград и заходил в приемную комиссию ЛГУ. Там он узнал, что карточки выдают абитуриентам сразу же после сдачи документов и на карточку полагается 600 г хлеба. Взвесив все «за» и «против», мы решили ехать в Ленинград. В приемной комиссии МГУ нас уговаривали остаться: ну, неужели вы не можете подождать несколько дней? К тому же Алексей сказал, что и с общежитием в Ленинграде будет проще. Все это и предопределило нашу дальнейшую судьбу... В своих ожиданиях мы обманулись лишь в одном. Оказалось, что получить место в общежитии здесь было труднее, чем в Москве... В конечном счете случилось так, что из всего контингента в более чем 250 поступавших на географический факультет, в общежитие дали всего лишь три места, и два из них ошастливили нас. Так началась наша студенческая жизнь в Ленинграде в общежитии на проспекте Добролюбова».

По окончании университета, когда были сданы экзамены и защищены дипломы, и Юрию Петровичу, и его близкому другу Алексею Александровичу предложили остаться в аспирантуре. Но почти полноправным аспирантам не сразу удалось окунуться в настоящую научную деятельность. Утверждение в аспирантуру Министерством высшего образования задержалось до декабря, и друзьям пришлось поработать первое полугодие 1952 г. в женской

показательной школе № 243, что находилась на Крюковом канале напротив Мариинского оперного театра.

Научным руководителем Юрия Петровича был выдающийся советский географ В.М. Четыркин. В качестве объекта изучения ему было определено сельское хозяйство восточных районов Ленинградской области. Чтобы попасть из одного колхоза в другой, как правило, приходилось проходить по бездорожью по двадцать, а то и тридцать километров пешком (недаром эту территорию классики называли подстоличной Сибирью). На кафедре экономической географии своевременно по окончании был подготовлен вариант кандидатской диссертации.

Научная деятельность Юрия Петровича началась в Северо-Западном научно-исследовательском Институте сельского хозяйства в г. Ленинграде, куда он был принят лаборантом в октябре 1956 г. после окончания аспирантуры, вскоре стал научным сотрудником, сначала младшим (с мая 1957 г.), затем старшим (с октября 1958 г.). В «Вестнике ЛГУ» (серия геология, география) № 12 была опубликована первая статья «Некоторые особенности сельскохозяйственных угодий восточных районов Ленинградской области и характер их влияния на сельскохозяйственное производство». На основании выполненных полевых исследований Юрий Петрович приходит к выводу, что используемая техника, а также методы и приемы земледелия не соответствуют конкретным природным условиям, состоянию и качеству земельных угодий, что создает большие трудности в ведении сельского хозяйства, связанные, главным образом, с низкой производительностью труда, что «шло вразрез» с официальными установками.

По приглашению В.Б. Сочавы осенью 1959 г. Юрий Петрович поступает на работу в Институт географии Сибири и Дальнего Востока СО АН СССР и переезжает в Иркутск. На новое место жительства вскоре приезжают и жена Людмила Михайловна с сыном Александром. Счастливый семейный союз сложился еще в годы аспирантуры. Обустраивался быт, складывался и дружеский круг на долгие творческие годы.

Ю.П. Михайлов активно заявил о себе на новом месте работы в научном плане и с научно-организационной стороны: в 1960 г. он возглавил работу экономико-географического отряда Южно-таежной экспедиции Института. Итоги работ изложены в статьях

«Некоторые проблемы развития промышленности Красноярского Приангарья» и «О некоторых задачах исследования природно-географических условий в связи с развитием сельского хозяйства Красноярского Приангарья»

Главное внимание Ю.П. Михайлова привлекает изучение вопросов, лежащих на стыке экономической и физической географии и экономики, с целью разработки методов и приемов качественной и количественной оценки природных условий и самих сельскохозяйственных земель. Исследования в этом направлении нашли отражение в его первых печатных работах: «К вопросу об экономической оценке сельскохозяйственных земель» (1959), «О методике и практике экономической оценки сельскохозяйственных земель» (1963), изданных в Вестнике ЛГУ и сборнике МГУ соответственно. Предложенная им методика оценки земель изложена в докладе на Всесоюзном межведомственном совещании по учету и качественной оценке сельскохозяйственных земель в МГУ в 1960 г. и получила одобрение. В дальнейшем авторские исследования получили развитие в его работах в Сибири по оценке земель, еще не вовлеченных в использование.

Кандидатскую диссертацию «Сельское хозяйство Восточного района Ленинградской области» он блестяще (по признанию его коллег) защитил в Ленинградском университете в 1963 г. Следует отметить, что впоследствии к вопросам отечественной агросферы и проблемам сельской местности Юрий Петрович будет возвращаться неоднократно, отмечая, что «деревенский» вопрос имеет в жизни страны первостепенное значение. В последние годы жизни с чувством истинного патриота емко и точно он выражал свою небесспорную точку зрения в монографических разделах и тематических статьях: «Хроническая отсталость деревни и сельского хозяйства – одна из самых глубинных и важнейших причин крушения всей политической и социально-экономической системы социализма, нравственного и духовного кризиса в России» (2007).

Юрий Петрович много и плодотворно работал в Научном совете СО АН СССР по комплексному освоению таежных территорий (1962–1991 гг.). Практически с начала работы таежной секции Научного совета «Изучение, комплексное использование и воспроизводство природных ресурсов» он исполняет обязанности ученого секретаря (с 1962 г.) под председательством В.Б. Сочавы, позднее

назначается его заместителем. Только в течение первых трех лет было проведено три пленума по координации научных исследований и крупное научное совещание по географическому изучению таежной зоны СССР. Научные итоги последнего обобщены и опубликованы им в сводной работе «Проблемы изучения тайги» (1965). В этом же году ему присваивается научное звание старшего научного сотрудника по специальности «экономическая география». Внешнюю характеристику оценки научной деятельности на Юрия Петровича как необходимый элемент «пакета» научных документов на соискание искомого научного звания представил М.И. Помус. Он отметил, что Ю.П. Михайлов принадлежит к числу наиболее разнообразных и вдумчивых исследователей в области экономической географии и смежных с ней наук. Кроме высокой оценки исследований по комплексной экономической и природно-качественной оценке таежных земель он отметил его вклад как в области низового экономического районирования в целом, так и в приложении к конкретным сибирским изучаемым территориям. Выделил также, что особо ценны исследования по методике картографической характеристики сезонной динамики ландшафтов, апробированные на восточных районах Ленинградской области, затем в Красноярском Приангарье, а позднее примененные и к Северному Забайкалью. Констатировал также: «Можно по разному отнестись к некоторым соображениям и выводам Ю.П. Михайлова, но нельзя не признать, что в лице его мы имеем самостоятельного пытливого исследователя, умеющего не только тщательно оценить наблюдаемые и изучаемые им хозяйственные и природные явления, но и стремящегося проникнуть в глубину происходящих экономико-географических процессов» (М., 1967).

В эти насыщенные в научном плане первые годы работы в Институте Юрий Петрович занимался изучением условий развития сельского хозяйства и в горнотаежных районах на севере Читинской области (1962–1965 гг.) в составе Удоканской экспедиции. Теоретическим вопросам методики экономической оценки сельскохозяйственных земель на основе ландшафтных исследований был посвящен ряд докладов на всесоюзных и региональных научных совещаниях. Через семь лет плодотворной творческой научной деятельности на конкурсной основе он избирается заведующим лабораторией Института.

Научное структурное подразделение под руководством Юрия Петровича в дореформенный период занималось оценкой природных ресурсов (как лаборатория с 1967 г. по 1977 г., затем до 1988 г. – как отдел) и нередко выходило призером внутриинститутских соревнований. За этот период Юрий Петрович «вывел» в кандидаты наук семь соискателей: Будькова С.Т. (1970), Батуева А.Р. (1981), Рудского В.В. (1982), Асееву А.И. (1982), Степанько А.А. (1984), Парфенова В.М. (1987) и Гомбоева Б.О. (1988), трое из которых стали докторами наук. Батуев Александр Раднажапович возглавляет лабораторию картографии, геоинформатики и дистанционных методов в ИГ СО РАН (Иркутск), Гомбоев Баир Октябрьевич выполняет обязанности зам. директора БИП СО РАН (Улан-Удэ), Рудский Виктор Валентинович некоторое время весьма успешно работал проректором Алтайского государственного университета, много и плодотворно сотрудничает с зарубежными коллегами, преподает в Барановичском государственном университете. В своей недавно вышедшей книге он признается: «Сейчас таких руководителей, как Юрий Петрович, нет. И время другое, и люди, видимо, стали другими. Руководя своими аспирантами, стараюсь походить на него, но вряд ли это удастся. Иметь такого руководителя, как Ю.П. Михайлов – счастье для любого аспиранта! Сочетая в себе прекрасные человеческие качества, огромную эрудицию и выдающийся педагогический талант, Ю.П. Михайлов по праву заслужил звание настоящего учителя» (2011).

В 1987–1989 гг. Юрий Петрович плотно работает над докторской диссертацией по теме «Географические аспекты природопользования (по результатам исследований в районах таежной зоны Сибири)». Многолетний труд, где были обобщены методологические, теоретические и практические проработки в области географического ресурсоведения, в виде научного доклада был успешно защищен в знаковый для соискателя день – 23 февраля 1989 г. в диссертационном совете при ЛГУ по двум специальностям: 11.00.02 – Экономическая и социальная география и 11.00.11 – Охрана окружающей среды и рациональное использование природных ресурсов. Принимая во внимание заслуги в научно-организационной и педагогической деятельности по воспитанию новых научных кадров двумя годами позже ему было присвоено звание профессора по указанным двум научным специальностям.

Юрий Петрович плодотворно работал в разных сферах географической деятельности, в том числе в области тематического картографирования. С его участием и под его руководством составлен ряд экономических и геоэкологических карт в атласы Иркутской области и Байкальского региона. Одно из важных направлений его работ – изучение и оценка антропогенных воздействий на природную среду и разработка региональных систем использования и воспроизводства природных ресурсов, столь значимых для сбалансированного развития современного социума. Особенно знаковыми для географической общественности (и не только для нее) стали привлекающие внимание научной общественности статьи Юрия Петровича в ведущих изданиях, в том числе в журнале «География и природные ресурсы», посвященные геополитическим, экономическим и социальным особенностям развития сельской местности России в целом и в Восточной Сибири в частности. Касаясь темы депрессивной сельской территории России, он доказывает, что «кормящий ландшафт» и агросектор – необходимый элемент безопасности нашего отечества.

В своем научном творчестве Юрий Петрович рассматривал вопросы территориальной организации природопользования в качестве главных составляющих территориальной организации общества в целом, считая, что ключевой проблемой при этом выступает рационализация землепользования. Его мысли, высказанные в 1986 г. в Ереване на научной сессии Совета по комплексным проблемам территориальной организации общества о том, что земля должна обрести единственного и полного хозяина в лице местных Советов (ныне муниципалитетов), актуальны и современны.

Один из новейших научных интересов Юрия Петровича – проблемы отечественного страноведения, которому посвящена его последняя статья в журнале «География и природные ресурсы». Всего же ему принадлежит более 200 публикаций, включающих несколько монографий и крупных монографических статей. Его работы известны и переиздавались в США, Англии, Германии.

Нельзя не отметить активное участие Юрия Петровича в прикладных работах Института географии СО РАН, среди которых «Разработка проекта схемы развития и размещения производительных сил Иркутской области до 2005 г.» (1986 г.), «Разработка программы развития Верхнеленского ТПК» (1989 г.), «Мониторинг

земель Иркутской области» (1990 г.). Он был участником проведения эколого-экономической экспертизы ряда крупных народнохозяйственных проектов, в том числе мегапроекта перераспределения речного стока в Среднем регионе страны, строительства Мокской и Туруханской ГЭС, по которым осуществлял общее методическое и методологическое руководство.

Профессор Михайлов Юрий Петрович вел активную научно-педагогическую деятельность. Под его фактическим руководством защитились более 20 аспирантов, хотя в официальном списке отмечено 13. Исключительная доброжелательность к своим подопечным, сочетание лучших человеческих качеств, редкой эрудиции, прирожденного педагогического таланта позволили Юрию Петровичу в каждом своем ученике выявить и совершенствовать собственный их путь на поприще географии. В течение ряда лет он читал лекции по теоретической географии на географическом факультете Иркутского государственного университета, был председателем ГЭКа на географическом факультете Алтайского государственного университета, а также участвовал в разработке программы научной и учебной деятельности Иркутского учебно-научного центра по проблемам природопользования Байкальского региона. Он осуществлял научное руководство молодежным философско-методологическим семинаром Института географии СО АН СССР в 1980-е годы. За заслуги в научно-педагогической деятельности Юрий Петрович многократно поощрялся почетными грамотами от Президиума СО АН СССР, затем Президиума СО РАН, дирекции Института и др. Ему присвоено почетное звание «Заслуженный ветеран Сибирского отделения АН СССР» (1982 г.).

Многогранна его как научно-организационная, так и общественная работа, пожалуй, самая ответственная и результативная из которых – в должности заместителя председателя Научного Совета по комплексному освоению таежных территорий АН СССР (1967–1991 гг.). Юрий Петрович впоследствии написал так: «Можно с уверенностью сказать, что работа Научного совета СО АН СССР по комплексному освоению таежных территорий не прошла даром. Решения заседаний, посвященных актуальным проблемам освоения тайги, высылались в заинтересованные научные и административные плановые органы. Некоторые из них, освещавшие особенно актуальные дискуссионные проблемы, например, пере-

броску вод Оби, Иртыша и Енисея в бассейн Аральского моря, сыграли известную роль в отказе от реализации этого проекта» (1997). Длительное время являлся членом Бюро совета по комплексным проблемам территориальной организации советского общества при Президиуме Географического общества СССР (ныне Русского Географического общества); был членом редакции журнала «География и природные ресурсы» (1980–1992 гг.) и членом докторского диссертационного совета при Институте географии СО РАН. Юрий Петрович жил проблемами общественной жизни Института и города Иркутска в качестве институтского секретаря партийной организации, народного заседателя Свердловского районного народного суда, председателя товарищеского суда, в течение ряда лет редактировал стенную газету Института «Географ Сибири».

Широта и глубина знаний Юрия Петровича, редкая эрудиция в разных областях науки, педагогический дар, исключительная тактичность и доброжелательность, деловая принципиальность, повышенное чувство справедливости, открытость и общительность были свойственны ему до самых последних дней. Все эти прекрасные качества и заслуги Юрия Петровича Михайлова снискали к нему всеобщее и искреннее уважение коллег и учеников, которые плодотворно развивают многие заложенные им географические идеи.

НАГРАДЫ

- Медаль «За оборону Сталинграда», 1943
Медаль «За боевые заслуги», 1944
Медаль «За взятие Будапешта», 1945
Медаль «За взятие Вены», 1946
Медаль «За участие в Великой Отечественной войне», 1946
Медаль «50 лет Вооруженных сил СССР», 1968
Юбилейная медаль «100 лет со дня рождения В.И. Ленина», 1970
Медаль «За трудовую доблесть», 1975
Орден «Отечественной войны II степени», 1985
Медаль «40 лет победы в ВОВ 1941–1945 гг.», 1985
Медаль «60 лет Вооруженных сил СССР», 1978
Медаль «Заслуженный ветеран СО АН СССР», 1982
Медаль «70 лет Вооруженных сил СССР», 1988
Медаль «Жукова Г.К.», 1996
Знак «25 лет Победы в Великой Отечественной войне 1941–1945 гг.»
Знак «30 лет Победы в Великой Отечественной войне 1941–1945 гг.»
Почетный член Русского Географического общества, 1992

**Ю.П. МИХАЙЛОВ. ГЕОГРАФИЧЕСКИЕ
АСПЕКТЫ ПРИРОДОПОЛЬЗОВАНИЯ
(по результатам исследований в районах таежной зоны
Сибири). Составлено по докладам Ю.П. Михайлова
за 1985-1997 гг.**

Актуальность исследований

Масштабы, интенсивность и разнообразие человеческой деятельности и ее воздействие на географическую оболочку прогрессивно нарастают и вызывают все более глубокие и широкие, а подчас уже необратимые изменения не только в природе отдельных местностей и районов, но и планеты в целом. Эти изменения, в конечном счете, выражаются в ухудшении качества среды жизни человека, ухудшении настолько серьезном, что оно становится в ряд важнейших факторов, определяющих судьбу будущего человечества. Предотвращение критических параметров детериорации природной среды вырастает в одну из самых главных проблем человечества. В разрешении ее громадная роль отводится дальнейшему ускорению научно-технического прогресса, однако было бы большим заблуждением искать ее только на этом пути. В наименьшей степени успех будет зависеть от того, насколько быстро и эффективно удастся перестроить сознание людей, переориентировать его на новые приоритеты, воспитать понимание теснейшей зависимости судеб и благополучие человечества от состояния среды на всех ее уровнях – от локального до глобального.

Очевидно, что приспело время, когда формирование «планетарного сознания», новой экологической морали и нравственности стало важной проблемой для всего человеческого сообщества, и решение ее связано с выдвиганием на передний план необходимости повышения общей культуры, мобилизации духовных сил общества.

Громадная ответственность за это ложится на науку. И не только по линии поиска новых более эффективных технологий, методов и средств, но и при получении новых гуманитарных и естественно-исторических знаний, поиске новых направлений исследований, новых направлений в науке и, что очень важно, при

преображении самого субъекта природопользования (ПП). И одним из таких направлений обещает стать, как нам представляется, география природопользования.

Здесь мы должны пояснить, что само по себе природопользование мы не считаем ни особой наукой, ни объектом какой-либо отдельной научной дисциплины. Понятие природопользования мы относим к числу общенаучных категорий, близким к философским категориям, и не разделяем точки зрения тех исследователей, которые трактуют его как предмет географии (например, Милашевич, 1983).

ПП мы рассматриваем как всеобъемлющий процесс, в основе которого лежат две составляющие: во-первых, совокупность всех видов прямого и косвенного использования природной среды для удовлетворения потребностей человечества и, во-вторых, воспроизводство этой среды человеком.

Нарушения естественного равновесия в известных этапах (для разных условий и геоторий неодинаковых) могут и уже достигают такой черты, за которой начинается резкое ухудшение качества среды жизни человека. Это вынуждает его во все больших масштабах вкладывать свой труд для поддержания требуемого качества жизни или, по крайней мере, недопущения ухудшения ее ниже известных критических параметров. По своей экономической сущности – это сугубо экономический процесс воспроизводства, идентичный процессу воспроизводства в материальном производстве. Теперь мы с полным основанием можем говорить о том, что, как это впервые было отмечено акад. Н.Ф. Федоренко, наряду с выделенными К. Марксом четырем сферам производства родилась новая, пятая сфера общественного производства – воспроизводство среды. И поэтому даже с чисто формальной точки зрения география ПП имеет несколько не меньшее право на существование, чем, скажем, география транспорта или сельского хозяйства.

И подобно всем другим сферам воспроизводству природной среды свойственны свои социальные, экономические, технологические и другие проблемы. Наряду с общими закономерностями, присущими всем сферам производства, процесс воспроизводства среды имеет свои особенности, меняющиеся от места к месту в зависимости от множества самых различных по своему происхождению обстоятельств и условий. Изучение характера этих различий

и причин, их вызывающих, и, наконец, проблем с ними связанных, имеет большое как научное, так и сугубо практическое значение. Правильное и своевременное выявление и объяснение происхождения этих проблем – одно из неперенных условий их эффективного разрешения.

В данном своем качестве проблемы ПП и проблемы географии ПП непосредственно смыкаются с политикой, общественно-политическими, научно-техническими и другими проблемами и обстоятельствами. В нем выражается особенность политической и социальной роли географии ПП. Вследствие этого изучение закономерностей, определяющих тот или иной характер ПП и его различия по странам и районам, представляет одну из кардинальнейших и прямых задач этой новой ветви социально-экономической географии и опосредованно всей географии в целом.

Нельзя сказать, чтобы география природопользования родилась на пустом месте и представляет собой совершенно новое направление в географии. Стремление к установлению различий во взаимодействии человека и природы отчетливо обнаруживается еще в трудах античных ученых; достаточно, например, вспомнить «Природу вещей» Лукреция Тит Кара.

Направление, содержание и результаты исследований

Одно из главных мест в работах автора отводится анализу содержания и определению предмета, объекта и проблематики географии природопользования как одной из новых ветвей социально-экономической географии. Природопользование не следует отождествлять с производством, а географию природопользования с географией промышленности, сельского хозяйства и так далее, как это нередко делается. Многие ученые в явном или завуалированном виде рассматривают ПП то как особую науку, то как эксплуатацию природных ресурсов и оптимизацию этой эксплуатации или условий жизни общества. За бортом такого толкования ПП остается другая особо важная с позиций географии сторона этого процесса, а именно – те изменения, которые он вызывает в природной среде. С нашей точки зрения, только единство обеих сторон, то есть совокупности всех видов деятельности человека, с одной стороны, и ответной реакции на них со стороны природы со всеми изменениями, которые эта деятельность в нее вносит, составляет

неделимый в своей сущности процесс природопользования. Из этого следует, что наряду с объемом, интенсивностью и другими показателями, характеризующими силу антропогенного воздействия на природу, природопользование в равной степени должно также определяться и такими показателями, как глубина и широта нарушений в природе, вызываемых этой деятельностью.

Таким образом, под природопользованием в его наиболее общем и полном смысле, с нашей точки зрения, следует понимать не только использование человеком природных благ, но и характер, масштабы и последствия воздействия человека на природу.

Многосторонность процесса природопользования в его наиболее общем виде определяет и множественность ракурсов и аспектов, и подходов, с позиции которых он может изучаться. Среди них можно выделить и географический подход. Его отличает то, что география концентрирует свое внимание не на способах достижения конечной цели использования природных ресурсов и условий, что является предметом экономической и технической наук, а на изучении, с одной стороны, того, как и, главным образом, где это использование отличается и, с другой, – где, как и чем отличаются последствия, вызываемые этим использованием в природе.

Географический подход заключается прежде всего в синтезе, но не только и не столько результатов изучения отдельными науками, а главное – представлений, полученных этими дисциплинами в ходе совместного, одновременного исследования процесса ПП. Таковую интеграцию представлений об явлениях и процессах, протекающих на поверхности земли (в географической оболочке), может и должна осуществлять именно география природопользования. Причем на высшем своем уровне не физическая или экономическая, а именно география ПП, которая изучает экономико- и физико-географические явления в единстве, в неразрывной связи и взаимодействии. Отличие географического подхода от других заключается, таким образом, в том, что география ПП рассматривает его как единый макропроцесс во всех возможных для данного этапа развития науки связях и опосредованиях применительно к определенным территориям.

Но природопользование как объект исследования отнюдь не принадлежит только географии. В силу своей многосторонности

оно образует поле интересов многих наук, среди которых важное место принадлежит географии.

Многообразие комбинаций видов использования природной среды и взаимосвязей между ними, меняющихся от места к месту, с одной стороны, и обладающих определенной структурой и «организацией», с другой, позволяют говорить о территориальной организации природопользования. В связи с этим можно дать дополнительное определение географии ПП как дисциплины, предметом которой выступает ее территориальная организация. Понятие организации употребляется в двух смыслах: во-первых, по Э.Б. Алаеву (1983) и Б.С. Хореву (1982) под этим термином понимается вся совокупность состава и структуры; во втором, более узком, – как территориальная система социально-экономической жизни общества на определенной территории. В данном контексте мы используем это понятие в первом смысле. Непрерывное усложнение строения и структуры территориальной организации общества, образование все более сложных и крупных территориальных производственных и иных образований, таких как ТПК, промышленных узлов и т.п., порождают все более сложную общую и региональную системы ПП, все большие трудности в контроле, а главное – в управлении этим процессом. Следствием этого является, как уже было отмечено, ухудшение среды жизни человека на все больших территориях. Загрязнение внешней среды, как результат неупорядоченного ПП и его недостаточной рационализации, перерастает отдельные местоположения и становится региональным, а по некоторым видам атмосферного загрязнения и глобальным.

Во многих районах происходит быстрое истощение природных ресурсов, снижение уровня организации среды и т.д. Все это, в конечном счете, порождает множество негативных социально-экономических последствий, ухудшение условий производства и условий жизнедеятельности людей в целом. Анализ такого рода ситуаций показывает, что одной из причин возникновения их является отсутствие необходимой системы управления и, в первую очередь, единой общегосударственной надведомственной службы по контролю и управлению природопользованием. В настоящее время функции контроля за загрязнением природной среды, которая представляет лишь одну из составляющих системы управления, рассредоточены по 11 союзным министерствам и государственным

комитетам, то есть, как это ни парадоксально, но именно ведомства сами себя контролируют и сами же себя и должны ограничивать. Естественным итогом такой постановки дела являются многочисленные нарушения правил эксплуатации источников природных ресурсов, превышение уровня допустимых пределов детериорации окружающей среды.

Важно подчеркнуть, что особенно неблагоприятно обстоит дело с качеством среды в районах нового освоения, например, на территории Братско-Усть-Илимского ТПК и, прежде всего, в самом городе Братске. Зона загрязнения воздуха в результате выброса загрязняющих веществ в атмосферу предприятиями и транспортными средствами охватывает площадь в сотни тысяч гектаров, в самом городе часты ситуации, когда ПДК превышает по ряду ингредиентов в десятки раз. В конце 1970-х годов гибель древостоев отмечена на площади в 49 тыс. га, еще на 50 тыс. га древесная растительность испытывала сильное угнетение вследствие загрязнения воздушного бассейна над ними, и на площади еще почти в 100 тыс. га имело место существенное снижение прироста, ухудшение восстанавливаемости лесов. Государственный арбитраж вынес решение о выплате лесному хозяйству штрафов на компенсацию причиненного ущерба предприятиями города в размере 10 млн руб.

Многочисленные примеры серьезных нарушений среды в результате неупорядоченного и безответственного отношения пользователей наблюдаются в зоне БАМа. Эти факты, как и многие другие в районах нового освоения, свидетельствуют о серьезных недостатках в деле организации и управления, в том числе и в территориальной организации природопользования, анализ и совершенствование которого – одна из задач географии ПП.

Изучение ПП показывает, что при общности закономерностей, по которым развивается ПП (а оно определяется социально-экономическими законами развития общества), имеют место существенные региональные и локальные различия в характере, направлении, масштабах и интенсивности ПП и, как следствие этого, необходимость различных дифференцированных мер по охране и воспроизводству природной среды.

Автор считает, что географический подход и его реализация должны осуществляться через разработку и внедрение комплексных региональных систем рационального природопользования

или, как ранее определил автор, – территориальных (региональных) систем воспроизводства среды как территориальной формы организации взаимодействия природы и общества.

Принципы и проблемы географии природопользования (воспроизводства природной среды)

Территориальные системы воспроизводства природной среды принадлежат к социально-экономическим системам и, следовательно, относятся к системам управления. Управление мы рассматриваем как совокупность таких воздействий на природные и социально-экономические блоки (элементы) системы, которые направлены на достижение целей, в данном случае – заранее заданного состояния системы, определенных ее качественных и количественных параметров. Как правило, на практике целью будет улучшение или сохранение или, наконец, недопущение дальнейшего ухудшения средообразующих свойств природно-территориальных комплексов всех рангов, которые испытывают те или иные антропогенные нагрузки. Разработка таких территориальных систем представляет собой задачу, в решении которой должны участвовать и экономико-, и физико-географы. Вне этого «симбиоза» она невыполнима.

Поскольку на основе современных данных установлено, что природно-территориальные комплексы в период своей зрелости или коренной стадии, соответствующей климаксовому (по Д. Эренфельду) этапу развития растительного сообщества, достигают наибольшей степени и высоты организации устойчивости и характеризуются максимальным разнообразием состава и структуры, то, очевидно, наиболее простой и доступной задачей в части обеспечения их средообразующей роли является поддержание их в естественном состоянии. Е. Одум по этому поводу замечает: «зрелое сообщество очень часто способно буферить ... физическое окружение в гораздо большей степени, чем молодое сообщество».

Биокомплекс коренных природно-территориальных образований в максимальной степени способен «демпферировать», по Р. Маргалефу, естественные колебания внешних условий. Авторегуляция проявляется в таких системах наиболее полно, и их стабилизирующая роль в географической оболочке (экосфере) наи-

более существенна. К этому заключению нас подводит и теория систем. Если признать, что географическая оболочка является системой с авторегуляцией, что, видимо, стало общепринятым, то на пути эволюции она должна стремиться к тому, что ее элементы, то есть природно-территориальные комплексы всех рангов, также должны были развиваться под влиянием целого, иначе говоря, глобальной системы, путем оптимизации функций как элементов этой системы. Поэтому для сохранения современных параметров географической оболочки следовало бы сохранять природно-территориальные комплексы в их спонтанном состоянии. Однако это неосуществимо по ряду причин: значительная часть ПТК по тем или иным обстоятельствам не являются коренными, и число трансформируемых ПТК в различные переменные стадии стремительно растет. И если географическую оболочку в целом рассматривать как оптимальную среду жизни вообще, то в отношении отдельных видов ПТК в их девственном состоянии этого сказать нельзя. Многие из них мало или вовсе непригодны для жизни человека, в силу чего он должен целенаправленно изменять ПТК с целью улучшения условий своей жизни. Но это непременно ведет к какому-то нарушению функций всей глобальной системы. Таким образом, оптимизация отдельно взятых ПТК любого ранга в принципе должна противоречить сохранению оптимальной организации всей географической оболочки. В этом заключается одно из объективных и непреходящих противоречий взаимодействия человека и природы. При современных масштабах и средствах воздействия человека на природу это противоречие приобретает все большую остроту. Поэтому одной из главных научных и практических задач географии природопользования является соотнесение и оценка результатов изменений в локальном, региональном и глобальном масштабах. К сожалению, реальное ПП еще очень далеко от этого....

Следует заметить, что вообще вопрос о специфических противоречиях взаимодействия природы и общества в их различных формах и проявлениях остается почти неразработанным и, несомненно, ждет своих исследователей – философов, экономистов, биологов и географов. Одним из них выступает противоречие общего и частного, применительно к географическим объектам – глобального и регионального, регионального и местного (локального) характера.

Это наиболее важные и труднорешаемые проблемы теории рационализации, то есть совершенствования ПП в целом и его территориальной организации как отдельно взятого региона, так и суши земного шара и географической оболочки в целом. Решение этой проблемы лежит, как мы уже имели случай отметить, и в поле интересов и экономической, и физической географий, своеобразным «симбиозом» которых и является география ПП. Предметы исследований социально-экономической и физической географии при этом теснейшим образом переплетаются и становятся неразделимы. И хотя ведущая роль социально-экономических факторов в процессе ПП несомненна, тем не менее, действия их должны рассматриваться в неразрывной связи, в универсальном взаимодействии, в котором причина и следствия постоянно меняются местами.

Таким образом, задача географии ПП состоит в раскрытии того, как проявляется в ней общественное разделение труда и его географическая форма, экономико-географическое положение, уровень развития производительных сил, степень и характер освоенности и обжитости территории и т.п. С другой стороны, ее задача состоит в том, чтобы выявлять, в какие формы выливается ПП в конкретных природных условиях. Очевидно, например, что один и тот же тип ведения сельского хозяйства, например, молочного животноводства пригородного типа со стойловым содержанием скота в Казахстане и Архангельской области, будет иметь разную организацию, в том числе и территориальную и, соответственно, характер и направление воздействия этих хозяйств на среду, как и другие элементы ведения системы хозяйства, будут у них существенно различаться.

Думается, что для географии ПП научный и практический интерес представляет разработка классификации типов природопользования, причем такую типизацию можно осуществить по разным основаниям, в том числе и по характеру природной среды. Автор полагает, что это поможет лучше уяснить суть региональных проблем организации природопользования, а следовательно, и способствовать их решению.

Другой важной проблемой ПП является установление различий в социально-экономической эффективности типов ПП в разных типах природной среды. Ясно, что показатель окупаемости

вложений в освоение природных ресурсов, обустройство и обживание территории и затрат на воспроизводство среды существенно разные. Однако в настоящее время такой анализ осуществляется лишь частично. Стереотип мышления и оценок только в отраслевом плане в большинстве случаев дает искаженную картину того, что хорошо и что плохо. Этому в немалой степени способствует отсутствие комплексного критерия оценки эффективности организации ПП.

До сих пор бытует представление о том, что начальное хозяйственное освоение территорий, ранее неосвоенных или слабо освоенных, лишь экстенсивными формами хозяйства – благо, и к этому надо непременно стремиться. Однако такой взгляд все более и более опровергается и теорией, и практикой. Мы полагаем, что пришло время критически пересмотреть такую оценку. Есть основания считать, и это подсказывает и мировой опыт, что ценность неосвоенных, потенциально пригодных для освоения территорий растет хотя бы уже только потому, что этому не мешают материальные накопления прошлого, с которым мы не можем не считаться и, во-вторых, то, что их положительная средообразующая роль на фоне все большего освоения и трансформации естественных природно-территориальных комплексов прогрессивно возрастает. И поэтому можно предположить, что наличие таких территорий будет одним из элементов национального богатства. Здесь уместно напомнить, что неоднократно академик В.Б. Сочава писал о том, что треть площади спонтанной тайги Сибири и Дальнего Востока должна быть оставлена в ее естественном состоянии как важная функциональная часть экосферы. В какой-то мере такой подход нашел себе место в политике правительства штата Аляски.

Одной из важных, хотя и более частных проблем природопользования является углубление методологии и теории частных видов оценки пользования и использования природных ресурсов и условий. В первую очередь это относится к земле – как всеобщему ресурсному пространству в целом (земле – материи, по К. Марксу), и земле как территории, то есть пространственному базису всех видов деятельности, и к земле как средству производства в ряде отраслей производства, и, наконец, как пространства, на котором должен осуществляться естественный кругооборот вещества и энергии, то есть протекать такие природные процессы, как

формирование естественного поверхностного и подземного стока, самовосстановление и поддержание в оптимальном соотношении состава атмосферного воздуха, почвенного покрова и т.д. Следует с особой силой указать на то, что для осуществления всех этих процессов нужно как минимум свободное земельное пространство, пространство с определенными свойствами, которые полностью или частично, как правило, отсутствуют у земель, интенсивно освоенных хозяйством. В настоящее время и тем более в будущем эту функцию земель следует рассматривать как особый и притом, может быть, даже более важный для судеб многих районов способ и вид использования земли. Вопрос этот столь важен и актуален, что требует всестороннего изучения и обсуждения уже сейчас. Без глубокого и всестороннего изучения этой проблемы в принципе нельзя правильно подойти к установлению действительной социальной ценности и приоритетов при использовании земель.

Важное место в географии природопользования, в связи с изложенным, должен занять, и на это следует обратить самое пристальное внимание, прогноз изменения социальных ценностей и приоритетов по отношению к различным типам ПТК и типам земель. Сейчас можно с определенностью констатировать, что сооружение Байкальского целлюлозного комбината, как и Селенгинского, вокруг которых разгорелась такая полемика, явилось ошибкой, и что ошибка проистекала прежде всего в результате неверного прогноза социальных приоритетов этих предприятий и озера Байкал. Сейчас остается нерешенной еще одна проблема такого же свойства, а именно, связанная со строительством Ошурковского апатитового рудника в приустьевой части р. Селенги. Создание рудника и обогажительного предприятия обещает нанести еще больший вред Байкалу, чем упомянутые предприятия. Сейчас не возникает сомнения в том, что сооружение Байкальского комбината со всех точек зрения было ошибочным. Те основания, которые выдвигались в пользу создания этого предприятия, оказались сугубо эфемерными и полностью изжили себя. Но завод действует, в него вложены крупные средства, наконец, его продукция составляет заметную долю в продукции отрасли, и поэтому закрыть его (или даже переориентировать на выпуск другой продукции) объективно трудно. Вместе с тем остается фактом и то, что социальная и экологическая ценность Байкала как явления совершенно уникального, конечно

же, неизмеримо выше стоимости продукции завода и его сооружений. Мы считаем, что сооружение завода на берегу Байкала вступило в глубокое противоречие с требованиями и интересами более высокого социального, экономического и нравственного порядков.

Думается, что аналогичное положение вещей сложилось и с проблемой переброски части стока рек Европейского Севера и Оби с Иртышом на юг. Об этом мы писали еще в 1979 г., поскольку было ясно, что вопрос о приоритетах и социальных и экономических ценностях и потерях, с которыми было связано осуществление этих проектов, не рассматривался. Сейчас очевидно, что с позиции современных оценок и потребностей, а также технических возможностей вряд ли все эти проекты оправданы, как неоправданными оказались и ряд других ныне действующих предприятий и осуществленных проектов, например, некоторых действующих ГЭС, плотины на Кара-Богаз-Голе и т.д. Выбор места размещения многих производственных объектов был произведен без достаточно прозорливого взгляда в будущее, без прогноза того, в каком направлении станут эволюционировать социальные ценности в тех или иных регионах, как отразится их функционирование на природной и социальной среде жизни населения в местах их размещения и на более широких территориях.

Одной из причин такого положения вещей является сугубо ведомственный подход при формировании программ и планов развития отдельных отраслей хозяйства, без привлечения к их обсуждению специалистов более широкого профиля, в том числе и занимающихся географией природопользования. Без такого всестороннего обсуждения, без построения географических прогнозов в части характера ожидаемого ПП такие ситуации будут неизбежны и станут повторяться вновь и вновь, а разрешать их будет все трудней и трудней.

Развитие географии природопользования как важного средства не только в своем конструктивном начале, но и как средства воспитания, формирования нового образа мышления и взглядов на окружающий нас мир нам представляется несомненной.

Важной научной и практической проблемой, в решении которой ведущее место должно принадлежать географии ПП, является познание закономерностей формирования различных типов ПП; тенденций их развития и путей совершенствования ПП с учетом

специфики условий, в которых оно складывается и протекает. Главное в ней – выявление строения и структур (организации) региональных систем ПП в их связи и опосредовании с природными и социально-экономическими условиями.

Анализ закономерностей формирования географических типов ПП и их географической привязки – одна из предпосылок его совершенствования и в региональном, и в планетарном планах.

Другой проблемой географии природопользования, тесно связанной с проблемой типологии, является разработка принципов и приемов районирования территории страны и земной поверхности в целом по характеру настоящего и перспективного ПП. По аналогии с экономическим районированием, что впервые в нашей литературе было отмечено А.М. Колотиевским, следует различать процессы районообразования и собственно районирования. Первый – объективный процесс, протекающий под действием объективных экономических и социальных законов, второй же, напротив, субъективен в том смысле, что осуществляется субъектом районирования, хотя и на основе познания объективной реальности. В силу этого он неизбежно несет на себе отпечаток субъекта, в том числе и интеллекта субъекта, уровня его подготовки, целей и задач, решаемых им.

Поскольку формирование территориальных типов ПП происходит под действием экономических, социальных и природных факторов и условий, а также в силу того, что районирование ПП может преследовать разные цели, постольку можно и следует говорить о видах частного и общего районирования ПП.

В силу субъективности процесса районирования оно всегда осуществляется ради достижения определенных целей. Таких целей может быть несколько: например, для целей планирования, проектирования, учебных целей и т.д.

Районирование подобно географической карте выступает в географии во многих лицах: во-первых, как один из специфических приемов исследования; во-вторых, как один из способов научного обобщения данных в ходе исследования и, в-третьих, оно имеет самостоятельное научное и практическое значение как особая форма представления и хранения данных.

Как метод районирование позволяет выявить и показать объективные различия и сходство географических образований по тем

или иным признакам. Как результат – это специфический способ представления данных исследований, отображения наиболее существенных черт и закономерностей, присущих данному географическому объекту и т.п. Иногда считают, что такая точка зрения несовместима с таким положением советской географии, как признание объективности экономических районов. Мы полагаем, что это не так. Суть дела, как нам представляется, состоит в смещении центра тяжести проблемы объективности с вопроса о границах и строгой обособленности контуров районов на вопрос о содержании, сущности районообразования и районирования.

Суть проблемы районирования и в данном случае состоит в том, «...чтобы верно выявить эти объективно существующие районы как целостности разного порядка, различной иерархии, неодинакового генезиса и типа» (Саушкин, 1976, с. 426). И хотя это высказывание относится к экономическому районированию, примерно так же представляют и оценивают природное районирование и физико-географы. Однако это положение не бесспорно, так как, во-первых, вряд ли правомерно говорить об особых законах районообразования, поскольку география, как считают многие (и мы разделяем это убеждение), не принадлежит к аксиоматическим наукам и имеет дело, как полагал Д.Л. Арманд, лишь с географическими закономерностями. Если сущность районообразования представить как процесс неравномерного развития географической оболочки и образования вследствие этого особой ландшафтной сферы, формирования взаимодействия компонентов географической оболочки, разных типов и интенсивности взаимодействия и круговорота вещества и энергии, то оно объективно; что же касается самого акта выделения районов, то оно, как уже было сказано, несомненно субъективно. Их следует, как это было предложено А.М. Колотиевским, обозначить разными терминами, то есть районированием и районообразованием.

Думается, что это положение полностью справедливо и по отношению к районированию ПП, хотя здесь мы и сталкиваемся с проблемой, суть которой в том, что в ПП отражено взаимодействие социально-экономических и естественно-исторических процессов не порознь, а как единый интегральный процесс, по единому критерию. Пока что такого критерия нет. Думается, что в качестве такого критерия можно использовать типологию ПП по признаку воспро-

изводства среды. Однако это выполнить весьма сложно, поскольку в этой системе тесно сопряжены действия факторов разного происхождения – природные и общественные. Нами было предпринято осуществление такого районирования. Длительные поиски привели нас к такому, казалось бы, парадоксальному выводу, согласно которому основное содержание системы воспроизводства природной среды, суть районов ПП – явления сугубо социально-экономического, территориально очерчивается зачастую природными границами, поскольку содержание (тип) этих мероприятий дифференцируется в значительной мере природной средой. Так, к примеру, осушительные или оросительные мероприятия или комбинация тех и других и в каких соотношениях они друг к другу и т.п. А вот технология осуществления этих мероприятий, интенсивность, с которой они проводятся и воздействуют на среду, определяется уже социально-экономическими факторами.

В свете изложенного большой удельный вес в географических исследованиях ПП должен отводиться изучению природы территории, на которой оно осуществляется или должно начаться. Поэтому первым этапом, идет ли речь о современном природопользовании или разработке системы его на будущее, должна стать гипотеза такого районирования (физико-географического и покомпонентного), для которого характерен определенный тип движения вещества и энергии, и районирования социально-экономического и, прежде всего, административно-территориального деления, наилучшим образом отвечающего требованиям управления ПП. Следует иметь в виду, что в районах первоначального или нового хозяйственного освоения, особенно в Сибири и на Дальнем Востоке, границы административно-территориальных единиц были установлены по природным рубежам, преимущественно по водоразделам рек. Такой тип границ характерен для территорий слабо освоенных хозяйством экстенсивного типа – охотничьим промыслом и оленеводством, которые и были характерны для этих территорий в прошлом, когда страна переходила на новое административно-территориальное устройство. Так, например, все сухопутные границы на наших «северах» (Якутии, Эвенкии, Обском Севере) проведены, как правило, по водоразделам рек. Это характерное наследие того времени, когда водоразделы служили естественными рубежами и хозяйственной жизни населения, занимавшегося экстенсивными

промыслами – охотой, рыбной ловлей, оленеводством. Водоразделы служили в этих условиях линиями разграничения охотничье-пастбищных угодий, а реки служили практически единственными линиями коммуникаций.

Сейчас положение во многом изменилось, и водоразделы уже не могут играть роль таких рубежей, и границы по ним нередко серьезным образом начинают противоречить интересам управления социально-экономической жизнью, в том числе и рационализации природопользования. Так, к примеру, во многих отношениях изжила себя граница Иркутской области и Бурятской Республики по водоразделу Байкальского и Ачитканского хребтов, или граница между этими же административными единицами по водоразделам хребтов Восточного Саяна и Хамар-Дабана, – так как территория Тункинской котловины (Тункинский район Республики Бурятия) гораздо теснее связан в транспортном и экономическом отношении с Иркутской областью, чем с Республикой Бурятией, в состав которой он входит. Такие границы становятся серьезной помехой на пути дальнейшего совершенствования социально-экономического управления и природопользованием, и территориальной организацией в целом. Это проявилось, например, в том, что при разработке проекта организуемого в Прибайкалье Национального природного парка его территорию пришлось ограничить почти вдвое меньшей площадью против той, которая признавалась наиболее целесообразной, и он разместится только в границах Иркутской области, поскольку со стороны Бурятии считается организация своего национального парка на северо-восточном побережье Байкала «более нужной». Кстати, заметим, что и само понятие национального парка получает здесь именно национальный, а не общегосударственный смысл.

В этой связи большего внимания заслуживает изучение вопроса о соотношении природного и социально-экономического районирования, о чем сказано выше, ибо реальное управление, в том числе и природопользованием в территориальном разрезе, может осуществляться только лишь через территориальные органы власти. Правда, следует сказать и о том, что эту свою задачу местные органы власти выполняют еще далеко не в лучшем виде.

Все это подводит к заключению о том, что одним из коренных вопросов рационализации ПП является вопрос об управлении

этим процессом. Он до сих пор и в теоретическом, и практическом отношениях разработан крайне недостаточно.

Для того, чтобы поднять действенность управления ПП, необходимо, с одной стороны, укрепить позиции местных органов власти в этом направлении, а с другой – создать принципиально новую в своей основе службу управления ПП. Она должна в своем лице объединить не только все виды контроля за всеми компонентами среды, но и права осуществления санкций, в том числе и экономических, по отношению ко всем без исключения природопользователям. Для этого она должна быть надведомственной. Пока у нас в стране такой службы нет. Правда, надо отметить, что у нас есть хорошая основа для разработки природоохранного законодательства, но нет еще самого законодательства. Оно пока не разработано. Задача в этом направлении состоит в том, чтобы разработать природоохранный кодекс, но это уже задача юридической науки.

Другим неперемennым условием упорядочения и совершенствования системы природопользования должно послужить установление более совершенных отношений между государством и всеми землепользователями. У земли, в ее широком смысле, должен быть единый хозяин. Он должен нести и полную ответственность за состояние земли, которую отводит или закрепляет за ним государство, и в своей основе это должны быть прежде всего экономические отношения. Таким хозяином должны быть местные советы (муниципалитеты), и принятие решений, касающихся ПП на подчиненных им территориях, должно обязательно ими санкционироваться. Установление более последовательных экономических отношений между держателем земель, то есть муниципалитетом, и пользователями требует составления и узаконения кадастров природных ресурсов, а земельных ресурсов – в первую очередь. В настоящее время таких кадастров нет. Между тем уже накоплен большой опыт проведения оценочных работ и имеется достаточно хорошо разработанная теория.

Решение всех вопросов, связанных с природопользованием, должно обсуждаться с участием всех заинтересованных природопользователей, а окончательное решение должно приниматься только с санкции органов управления ПП.

Естественно, что организация такого управления и наделение органов власти на местах такими полномочиями и функция-

ми потребуют существенной перестройки всей системы местного управления. Это в полной мере относится и к содержанию, и к форме этой власти и, конечно, к структуре и составу административно-территориальной системы управления, размерам и соподчиненности административно-территориальных единиц. Таким образом, упорядочение и рационализация природопользования неотделимы от проблем совершенствования территориальной организации общества.

География природопользования и культура

Задачей не менее важной и актуальной, чем участие в решении различных вопросов живой практики, встала задача формирования нового мировоззрения человека в его отношениях с природой, неотделимой частью которой он сам является. В формировании такого мировоззрения весьма важную роль может и должна сыграть география в целом и география ПП в частности.

Воспитание человека ближайшего будущего в духе глубокого понимания зависимости человека от природы, в духе сотворчества с ней, по выражению академика В.Б. Сочавы, – задача столь же важная, как и формирование других истинно гражданских и моральных качеств. Мы считаем, что без решительного изменения этой стороны общественного и индивидуального сознания кардинальное решение проблемы сохранения высокого качества природной среды невозможно. Эта проблема стоит в одном ряду с другими важнейшими социально-экономическими проблемами совершенствования самого человека.

Ю.П. МИХАЙЛОВ В ВОСПОМИНАНИЯХ РОДНЫХ, ДРУЗЕЙ, КОЛЛЕГ И УЧЕНИКОВ

А.Ю. Михайлов

Родина

Последние годы нас очень сблизили. После ухода из жизни матери мне было суждено стать самым близким человеком, которому поверялись мысли и настроения. Отец любил свою профессию и трепетно относился к Географии, считая ее одной из важнейших составляющих культуры и мировосприятия. Внешне сдержанный, на людях он очень остро воспринимал все происходящее в Институте.

Как сын не могу себе простить, что не смог уговорить отца написать воспоминания о войне и родине – Меленках. Причины писать были.

Наверное, еще с времен римских легионов существует такое понятие, как честь полка. Отец как оскорбление воспринял публикации о Николае Гастелло и как свидетель послебоевого рапорта командиру полка писал в «Известия», но ответа не получил.

Всегда особое место в наших совместных воспоминаниях и сокровенных беседах занимал маленький городок Меленки в Муромских лесах, кстати, являющийся родиной не только отца, но и А.А. Недешева. Трудно назвать места столь поистине русские и былинные – ведь в земляках числятся такие персонажи, как Илья Муромец и Соловей-разбойник.

В далёкие 1960-е годы в ветреный июльский день мы вдвоём шли вдоль фабричной одноколейки, тянущейся из Меленок в Бутылицы. На покато́м склоне, простиравшемся на версты от дороги к реке Унже, колыхалась под ветром высокая, уже набирающая колос рожь. Мы остановились, любуясь пробегающими по полю зелеными волнами. Отец вдруг нарушил паузу: «Если бы ты видел, как тут рос лен! Он выше, и в период цветения поле становится голубым».

У этой фразы есть особый подтекст. Мой дед и его отец Петр Михайлов побывал в германском плену и вернулся в 1918 году из

каменоломен под Хемницем с основательно подорванным здоровьем. Это сказалось скоро, дед ушел из жизни, когда отцу было всего лишь 7 лет. Молодую вдову и двух ребятишек приютил прадед Федор Зотеич Смелов. Прадед – выходец из крестьянской династии старинной деревни Левенда, писцовые книги Владимирской губернии свидетельствуют о Смеловых с 1710-х годов как о крепостных помещика Бурцева. Федор Зотеич содержал крепкое хозяйство, в том числе скот, а в дореволюционное время зимой «ходил обозом» из Мурома в Меленки. Главным же занятием прадеда, как и других местных крестьян, был лен. Большая льнопрядильная мануфактура, построенная немцами в Меленках, определила специализацию всего местного крестьянства и распорядок жизни маленького городка. Отец рассказывал о льне много, как его скашивали, как «трепали» и каков запах свежего льняного масла.

Вероятно, этот «доколхозный» период и зародил в отце любовь к русской деревне и русскому крестьянству, а впоследствии и большой интерес к творчеству В. Солоухина. Возможно, определил и выбор темы кандидатской работы, в процессе которой он изъездил сельскую глубинку между Ладогой и Онегой. Замечу, что вспоминая свои поездки по Северо-Западу, отец рассказывал много печального о «беспаспортном» сословии – колхозниках.

О школе и учителях отец отзывался уважительно, ему выпало учиться у учителей, имевших классическое гимназическое образование. В чем-то его воспоминания о школьном периоде напоминали детство обитателя глухого провинциального городка Тома Сойера: бесконечное купание и ныряние на старой мельнице на Унже; футбол «улица на улицу» многократно штопаным мячом (играли как бразильцы – исключительно босиком); кульминация каждого лета – «матч мастеров» местной команды металлического завода против команды Мурома. Зимой – катание на лыжах до полного ооченения, потом отогревание на большой русской печи с книжкой. К книгам в ту пору отношение было трепетным, поскольку добывались они в библиотеке. В майские праздники предметом мальчишеских восторгов был выезд городской конной пожарной команды. Все металлическое было начищено до огненного блеска, а кони – вороные. Общегородской триумф Меленок – летчик и земляк Николай Каманин стал героем Советского Союза и явился в родной город на автомобиле. Собранный собственными

руками радиоприемник. По этому радиоприемнику он и услышал о создании клуба «Спартак», болельщиком которого остался на всю жизнь. Было и другое – голод и репрессии 1930-х. Отец как-то с особой болью и горечью признался, что семье приходилось собирать муравьиные яйца! А забрали соседей по улице – работающую, многодетную семью Лобиковых.

Меленковское детство и юность завершились армией и войной. Бывать на родине удавалось в отпуски, но уже с сыновьями, которым он привил любовь к этой русской глубинке. Были поездки на рыбалку на Оку в Дмитровы Горы, походы за белыми грибами в леса вдоль Муромской дороги, по которой когда-то ходил с обозами прадед. После смерти отца мой брат, находящийся в далеком Сиэтле, как-то по телефону поделился: «Несправедливо, что он не там».

Живопись являлась одним из главных хобби отца. Владел техникой живописи маслом, и его репродукции (Левитана, Бродского) оценивались как достаточно хорошие. Но самым главным мотивом в творчестве были Меленки! Дома в его комнате висят три вещи, посвященные родным местам, причем две из них – с натуры. Одна особо любима мной. Небольшой этюд, изображающий сосновую опушку «Брантова» леса, в манере исполнения напоминает любимого Левитана. Отец взял меня с собой на этот этюд, я особо отчетливо и в деталях помню тот серый летний день.

Перебирая книги и документы после смерти отца, вдруг обнаружил небольшой холст – только начатый набросок маслом. То самое поле с видом на долину Унжи и деревню Приклон с ее сельской церковкой, чем мы когда-то вместе любовались с отцом! Копится желание вырваться летом на Владимирщину и с этюдником самому прийти на одноколейку, тянущуюся из Меленок в Бутылицы...

П.Я. Бакланов

Слово о Ю.П. Михайлове

Мне всегда было приятно приезжать в г. Иркутск, приходиться в Институт географии СО РАН и встречать там многих хороших знакомых коллег. С каждым хотелось поговорить, обменяться новостями из научной географической жизни, обсудить какие-то новые, да и старые экономико-географические, а часто – и общегеографические проблемы.

С особым приятным предчувствием я ждал встречи с Юрием Петровичем Михайловым. Обменявшись парой общих фраз о делах домашних, мы с ним, как правило, углублялись в обсуждение самых разных географических проблем. Его интересовало всё или почти всё – и развитие теории географии и геосистем, проблемы комплексной оценки природных ресурсов, географические факторы развития регионов Сибири и Дальнего Востока, а в последнее время – даже геополитика. Юрий Петрович по каждой теме имел свои часто оригинальные суждения, но всегда с большим уважением выслушивал чужую точку зрения, стремился найти новое и ценное, чтобы и дальше продвигать географическую науку. Конечно же, он был «до мозга костей» географом, патриотом этой науки.

С большим вниманием всегда и все слушали его доклады на научных конференциях. Это были очень основательные доклады, в которых, как правило, затрагивались фундаментальные проблемы географической науки. Обязательным компонентом была глубокая теоретическая основа, ряд ссылок на других авторов, работавших по этой тематике, затем следовали конструктивные выводы и предложения. Да и статьи, и книги Юрия Петровича были всегда ожидаемы, поскольку в них затрагивались наиболее актуальные на сегодняшний день проблемы, анализ которых строился по той же строгой фундаментальной схеме.

Я хорошо помню, как Юрий Петрович, будучи уже известным, признанным ученым-географом, постоянно откладывал защиту своей докторской диссертации, даже стеснялся говорить об этом. Хотя в научных кругах мы всегда считались с его авторитетным мнением и не сомневались, что он уже давно достоин присуждения ученой степени доктора наук. Вообще большая скромность, деликатность – характерная черта Юрия Петровича Михайлова, воспитанного в семье сельских учителей. Однако в научных дискуссиях, отстаивая свою точку зрения, он показывал и свои самые смелые качества.

И вообще, Юрий Петрович был сильным и смелым человеком с фронтовой закалкой. В Великую Отечественную войну Юрий Петрович Михайлов обслуживал легендарные самолеты «ИЛ-2».

Я вспоминаю, как начале 1970-х годов он попал в серьезную авиакатастрофу под г. Зея, когда летел в Благовещенск для участия совместно с нами – группой ученых из Тихоокеанского института

географии – в экспедиции по географическому изучению проблем освоения зоны Байкало-Амурской магистрали. Узнав об аварии, мы утром вылетели в г. Зею проведать Юрия Петровича. Держался он бодро, быстро развеяв наши тяжелые ожидания. Нам было приятно слышать от работников аэропорта о его мужественном поступке, о том, как Юрий Петрович с поврежденным позвоночником помогал выводить пассажиров из горящего самолета. Так он всегда поступал на фронте, спасая своих друзей-однополчан, так и в мирное время, попав в критическую ситуацию, он до конца выполнял свой человеческий долг.

Юрий Петрович Михайлов и в обычной жизни всегда старался помочь коллегам, особенно молодежи, среди его учеников есть сотрудники нашего Тихоокеанского института географии. Я сам бесконечно благодарен Юрию Петровичу Михайлову за поддержку многих моих научных идей и разработок.

Нам многое осталось от Юрия Петровича – в его замечательных статьях и книгах, которые будут ещё долгое время востребованы и молодыми географами, и специалистами-регионалистами.

У нас в Тихоокеанском институте географии, например, почти все серьезные статьи или книги по проблемам регионального природопользования содержат ссылки на работы Ю.П. Михайлова. Так было, и я уверен, что так будет и в дальнейшем.

А.В. Белов

Несколько слов моих воспоминаний о Ю.П. Михайлове

С Юрием Петровичем Михайловым я познакомился практически с первых дней его приезда в Иркутск, в 1961 году. Нашему сближению, несомненно, способствовало несколько обстоятельств. Прежде всего, мы были оба «ленинградцы», т.к. приехали в Иркутск из Ленинграда, да еще и кончали, хотя и в разное время, один географический факультет Ленинградского государственного университета им. А.А. Жданова. Последнее обстоятельство определило ряд общих знакомых по факультету, а именно: я был знаком с его учителем, заведующим кафедрой экономической географии профессором В.М. Четыркиным, а также хорошо знал его товарища по аспирантуре С.Б. Лаврова, будущего Президента Географического общества СССР.

Кроме того, на начальном этапе кадровый состав Института географии Сибири и Дальнего Востока СО АН СССР формировался за счет двух источников – местной научной географической элиты и приезжих молодых специалистов из городов европейской части страны, преимущественно из Ленинграда и Москвы. А так как в прото-институте в то время «коренные иркутяне» достаточно прохладно относились к «приезжим», то последние, естественно, были вынуждены поддерживать отношения более близко между собой. Эти формальные обстоятельства, скорее, просто определили скорость нашего сближения, т.к. все-таки мы были в разных возрастных категориях. Ю.П. относился к старшему поколению, за спиной которого была Отечественная война, а я, хоть и зацепил блокаду Ленинграда (а точнее, она меня) и пережил эвакуацию на Южный Урал, но был просто молодым выпускником университета.

Несмотря на свой более старший возраст, Юрий Петрович тогда, как, впрочем, и всегда, выглядел молодо, подтянуто. Он был скромн и аккуратен в одежде. Его открытое, с правильными чертами лицо и мягкая интеллигентная манера поведения привлекала к нему людей. Он всегда любил спорт, особенно лыжи, и поддерживал свою форму. Он никогда не бравировал своими военными похождениями и жизненным опытом в общении с нами, с «молодыми специалистами». В то же время он уже тогда своими человеческими качествами – широким кругозором, начитанностью, любовью к искусству – музыке и живописи и др., притягивал нас молодых к себе. Да и по характеру своего критического и раскованного мышления он, как профессионал-географ, был ближе к молодежи.

Шестидесятые годы – это было время начала созидания «семейных гнезд». Мы тогда получали квартиры в первых домах Академгородка, на ул. Академической, а обустроить их было нечем. Поэтому все занялись мебельным творчеством и квартирным дизайном. В то время мебели в достатке не было, и все сами создавали ее для себя, как могли. А стены комнат белили художественно, т.к. обои тогда еще не признавались в Иркутске. И надо сказать, Юрий Петрович показал нам всем пример. Он очень любил заниматься обработкой дерева и делал это вполне профессионально. Соответственно и вещи, им созданные – стеллажи для книг, табу-

ретки, торшеры и др. – отличались замечательным исполнением. У него были просто золотые руки.

В это время Юрий Петрович уже перевез семью в Иркутск – жену, Людмилу Михайловну, и сына Сашу. Семья для него была свята. Людмила Михайловна умела вести дом, но главой дома, вне всяких сомнений, был сам Юрий Петрович. Мы уже тогда дружили семьями. Так что, когда он уехал в Ленинград защищать свою кандидатскую диссертацию, мне пришлось в иркутском роддоме принимать их второго сына Мишу, за что я и получил от Юрия Петровича нахлобучку из-за того, что не поставил его в известность о рождении сына, чтобы не сорвать защиту.

В Юрии Петровиче удивительным образом сочеталось художественное мировосприятие с основательностью ученого-исследователя. Как человек, одаренный художественным талантом, он по-своему воспринимал все многоцветие природы. Как художник-любитель он сначала рисовал акварелью, но его мечтой были масляные краски. Картину «Невской панорамы» он рисовал уже в масле и всегда сожалел, что нет у него достаточно времени основательно заняться живописью. Все основное время он, естественно, уделял своим научным исследованиям. При этом он отличался большим трудолюбием и основательностью в работе. Чтение специальной литературы у него всегда сопровождалось критическим анализом прочитанного, многочисленными выписками и заметками, коих накапливалось великое множество. Все это он скрупулезно раскладывал в папки, создавая свою информационную базу.

Критичность его мировидения, восходящая, очевидно, к ленинградской экономико-географической школе ЛГУ, проявлялась у него не только в оценке политических и социально-экономических событий в стране и за рубежом, но и в его научной работе. Она в определенной степени даже мешала ему самому, создавая некоторые трудности в отношениях с коллегами. А главное, через предъявление завышенных требований к ним и, в первую очередь, к самому себе, он часто позволял себе сомневаться во многом. Это серьезно замедляло темпы его исследований, хотя и обеспечивало им дополнительную основательность в получаемых результатах. Возможно, поэтому он свою докторскую диссертацию защитил довольно поздно по сравнению со своими коллегами.

Его статьи всегда отличались оригинальностью и полемичностью, но, как правило, воспринимались научной общественностью с большим интересом. Даже тогда, когда он затрагивал фундаментальные вопросы методологии природопользования и географии в целом как науки. Для него проблемы формирования и управления природно-хозяйственными территориальными системами в рамках природопользования были основными в научных исследованиях. И здесь он был «романтиком рынка», считая рыночные механизмы наиболее эффективными как в организации экономики страны в целом, так и в природопользовании в Сибири, в частности.

Дуалистичность его научного мышления полностью соответствовала пограничности его профессиональных интересов. Природопользование в Сибири, его организация и рационализация, делали Юрия Петровича как бы физико-географическим экономико-географом. Его в равной степени интересовали теоретические и методические проблемы современного ландшафтоведения, представленного в Институте теорией геосистем В.Б. Сочавы, а также проблемы формирования и функционирования социально-экономических систем и управление ими. Все современные разработки он пропускал сквозь себя, подвергая их внимательному, часто критическому анализу. Недаром академик В.Б. Сочава предложил именно Юрию Петровичу возглавить Научный совет по проблемам тайги, который успешно работал под его руководством многие годы.

Очевидно поэтому, как мне кажется, он с большим воодушевлением принимал участие в комплексных экспедициях Института, таких как Удоканская, Витимская и др. В том числе он работал и в сугубо природоведческих отрядах, которые мне приходилось организовывать по изучению южных и северных районов Средней Сибири и Прибайкалья. В них он набирался первичной информации о природных системах, об особенностях природы, хозяйства и природных ресурсах, что называется «вживую». А, как известно, работа в экспедиции в труднодоступных районах быстро и четко проверяет человека на прочность его принципов. И надо сказать, что Юрий Петрович всегда, в том числе и в критических ситуациях, оставался настоящим членом команды, на которого можно было положиться. Все экспедиционные трудности он переносил спокойно, стойко, без нытья.

Эти же экспедиции выявили у Юрия Петровича и еще одну его большую страсть – он очень любил в экспедиции рыбную ловлю, жареную рыбу и уху (с постоянным воспоминанием о кадрах из кинофильма «Чапаев» с цитатой «Митька помирает, ухи просит!»). И он в экспедициях всегда поддавался этой страсти. Мечтать о рыбалке в тайге и об ухе он начинал в Иркутске где-то с февраля месяца, проклиная кашу и прочую домашнюю еду. Зато в экспедиции, как только рыбы становилось много, он немедленно начинал мечтать о каше. В результате мне неоднократно приходилось упрекать его о крайней неустойчивости его вкусовых принципов и исключительно слабом характере его как «природопользователя».

Очевидно, так было угодно Судьбе, но переехав где-то в конце 1970-х годов уже на постоянное место жительства в Академгородок на ул. Лермонтова, мы с Юрием Петровичем опять оказались соседями, да еще в одном подъезде дома. Так что дорогу от дома до Института и обратно мы часто проделывали вместе. Как правило, утром, идя до Института, мы обычно обсуждали домашние и зарубежные политические и экономические новости, а по дороге домой – дела институтские и интересные специальные вопросы. Чаще всего я находился в более выгодном положении, так как моя позиция по любому вопросу подвергалась со стороны Юрия Петровича жесткому анализу и корректировке, в результате чего в ходе споров я получал не только доказательный опыт, но и уточненный результат своих собственных оценок.

Дома мы оба имели хорошие библиотеки, так что нам было что обсуждать. Он любил поэзию, много читал, хотя предпочтение им отдавалось нашей отечественной классике. Но среди его литературных пристрастий я бы отметил Салтыкова-Щедрина и В. Солоухина. Последнего он просто обожал, т.к. его проза «Владимирские проселки» прошла прямо по родным местам Юрия Петровича. Он очень высоко ценил солоухинский публицистский стиль прозы и философскую поэтику его стихов. Мы тогда оба гонялись за поэтическими сборниками В. Солоухина.

А еще Юрий Петрович любил классическую музыку, в том числе и полузапрещенную в те времена. Как-то, по случаю, он приобрел хороший проигрыватель-приемник с выносными колонками и добился у себя дома стереофонического звучания музыки. Поэтому было большим наслаждением, по-соседски, послушать у него

дома произведения Р. Вагнера, П. Чайковского, Э. Грига и других композиторов. Особенно он любил музыку Р. Вагнера, за его монументализм, мощную полифонию.

Как я уже отмечал выше, семья была для него «его крепостью». Он был прекрасным отцом, умело и тактично привившим своим сыновьям и любовь к спорту, особенно к лыжам, и тягу к Науке с большой буквы. Он определил их англо-языковую подготовку, рассматривая ее как необходимый инструмент современного ученого, а главное, привил им любовь к поиску широкой и разносторонней информации по специальным, политическим и иным вопросам. Это в будущем довольно быстро дало свой позитивный результат – оба сына добились высокого результата в своих профессиях.

Можно много говорить и вспоминать о Юрии Петровиче. Это был красивый, умный и интересный человек. Как ученый он внес большой вклад в развитие географической мысли в Сибири, определяя своими замечательными трудами научное лицо Института географии СО РАН, где он проработал сибирскую (иркутскую) часть своей жизни. И я рад и счастлив, что большая часть моей жизни проходила в тесном дружеском контакте с этим человеком.

Б.О. Гомбоев

Слово об учителе

Бывают у людей счастливые встречи, которые оказывают на них благотворное влияние в течение всей их последующей жизни. Мне повезло, что такие встречи у меня были, и одна из самых важных из них – это встреча и общение с Юрием Петровичем Михайловым.

Впервые я встретился с Юрием Петровичем в теперь уже далеком 1983 году, когда собирался поступать в аспирантуру тогда еще Института географии Сибири и Дальнего Востока СО АН СССР, и очень хорошо помню эту встречу. При первой беседе Юрий Петрович расспрашивал меня о теме, которую мне хотелось бы тогда исследовать (я ее планировал как рекультивацию земель в Бурятии), об общей экономико-географической характеристике Бурятии и многое другое. В конце беседы Юрий Петрович согласился быть моим научным руководителем и предложил, чтобы тема будущей работы была связана со всеми видами использования земельных

ресурсов, включая и их охрану. Здесь проявилась прозорливость Юрия Петровича и как ученого, и как воспитателя, потому что исследование именно всего комплекса земельных ресурсов как основы природопользования Бурятии помогло мне впоследствии сформулировать целостное представление о природопользовании, включающего, говоря словами Юрия Петровича, «не только использование природных благ, но и характер, масштабы и последствия воздействия человека на природу». Это придало мне уверенность и в моей дальнейшей научной работе.

Годы учебы в аспирантуре Института географии СО РАН вспоминаются с большой теплотой. Когда определили общую структуру кандидатской диссертации, ее главы и параграфы, я приносил написанные мною части работы Юрию Петровичу для просмотра. После их правки мы имели долгие беседы, которые были связаны не только с содержанием просмотренных материалов, но и в целом с рассматриваемой проблемой. Вообще комментарии Юрия Петровича были гораздо шире и несли не только обучающую, но и воспитательную функцию.

После окончания аспирантуры и защиты диссертации я старался использовать любую возможность для общения с Юрием Петровичем, и наши беседы всегда были содержательны и полезны для меня.

Неоценимы помощь и поддержка Юрия Петровича при написании и защите моей докторской диссертации. Мы работали вместе тогда в очень похожем режиме, как и при подготовке кандидатской диссертации. Такие же плодотворные беседы, выходящие за рамки собственно работы, и такое же продолжение обучения и воспитания.

Юрий Петрович Михайлов является для меня примером большого ученого и человека, настоящим Учителем, и в течение всей своей научной и преподавательской работы я стараюсь применять те уроки жизни и науки, которые он мне преподавал.

А.А. Кошелев

Мой друг «от географии»

Ядро коллектива Иркутского научного центра – не отдельных институтов, а именно всего сообщества – формировалось на пло-

щадке первых двух «академовских» жилых домов на улице Академической, сданных под заселение 11 июля 1961 года. Дома наполнились сотрудниками разных институтов, прибывших в подавляющем большинстве из Центральной России, холостяками и молодоженами – без грузовых контейнеров, лишь с чемоданами и сумками начинавших сибирскую жизнь с нуля. Это была для нас «эпоха первобытного коммунизма» – объединения не только на базе общности интересов, надежд и чаяний, но и для совместного вживания в одинаково для всех новую и трудную поначалу действительность.

Так вот, с Юрием Петровичем Михайловым меня свела общность потребностей: мы познакомились, как сейчас помню, у верстака в подвале первого дома, где самоорганизовался некоммерческий цех по изготовлению домашней мебели из древопиломатериалов, гора которых возвышалась между домами. Тот могучий верстак изготовил сам Юрий Петрович – явно не для себя, а для «общества»: на нем одновременно пилили-строгали по два-три столяра, а рядышком могли работать еще несколько человек. И Юрий Петрович был у нас «гуру»: словом и делом объяснял «чайникам», что и как нужно, можно, не нужно и нельзя делать, чтобы было дело. Лично меня он научил обращению с листовичными материалами, наиболее трудными для обработки, но зато прочными, вечными и красивыми после шлифовки и покрытия лаком. Юрия Петровича уже нет, а мой первый добротный, капитальный, но при этом изящный в своей деловой лаконичности шкафчик-подставка красуется в лоджии нашей пятой в Академгородке квартиры и исправно служит уже полвека.

Нашему молодежному большинству было тогда еще далеко до тридцати, а Михайлову – аж сорок. Когда многие из нас только-только пошли в школу, он уже воевал... Но такой огромный возрастной разрыв проявлялся лишь в жизненном и отцовском, педагогическом, «общенческом» опыте Юрия Петровича, а в спортивно-физическом плане он и тогда, и потом лет 15-20 давал нам фору. Он подтвердил, что нормальный мужик обретает наилучшую интегральную физическую форму примерно к 40 годам – он все умеет уже и все может еще.

Однополчанин героя-летчика, капитана Николая Гастелло, Юрий Петрович категорически отказывался вспоминать о войне, когда мы с ним прохаживались по лесным тропинкам. А войну

он встретил уже 22 июня в аэродромной службе. Летал «внештатным» стрелком на дальнем бомбардировщике. День победы встретил в Венгрии... Разговаривали мы с ним о его географии и моей энергетике, о проблемах Иркутского научного центра, вспоминали его ветеранов, которых становилось все меньше...

Запомнилось выступление профессора Михайлова на сессии ученого совета Института географии в честь 80-летия ученого. Юрий Петрович размышлял о географии не как о науке, об отрасли знания, базовой и изначальной для отраслей многих и многих, а прямо-таки как о форме существования материи. Его заслушался весь зал, где собрались представители всех иркутских академических институтов, разных вузов и организаций – подобного философского доклада явно никто из собравшихся не слышал. Помню, как из зала прогнали юных географинь из отдела Михайлова: они сидят и слушают, а уже пора готовить бутерброды для продолжения праздника.

Ю.П. Михайлов был одним из немногих ученых, с кем я не опасался поделиться своими «географическими открытиями» – краеведческими наблюдениями в горнотаежных походах, гипотезами по поводу увиденных объектов и явлений, которых «не должно быть, потому что не должно быть никогда». Большинство из моих маститых друзей, геологи и биологи, относились к «вторжению» в их епархии более чем ревниво, а Михайлов – совсем наоборот, он такие вторжения приветствовал и, если что, меня тактично «корректировал».

Юрия Петровича Михайлова, географа от Бога, помнят в Иркутском научном центре и коллеги-ветераны, и молодые ученики-последователи – помнят каждый по-своему, но каждый – хорошо! Юрий Петрович явился одним из кристаллизаторов особого менталитета, особого коллективного духа иркутского академического сообщества – с его товариществом, демократизмом, активностью.

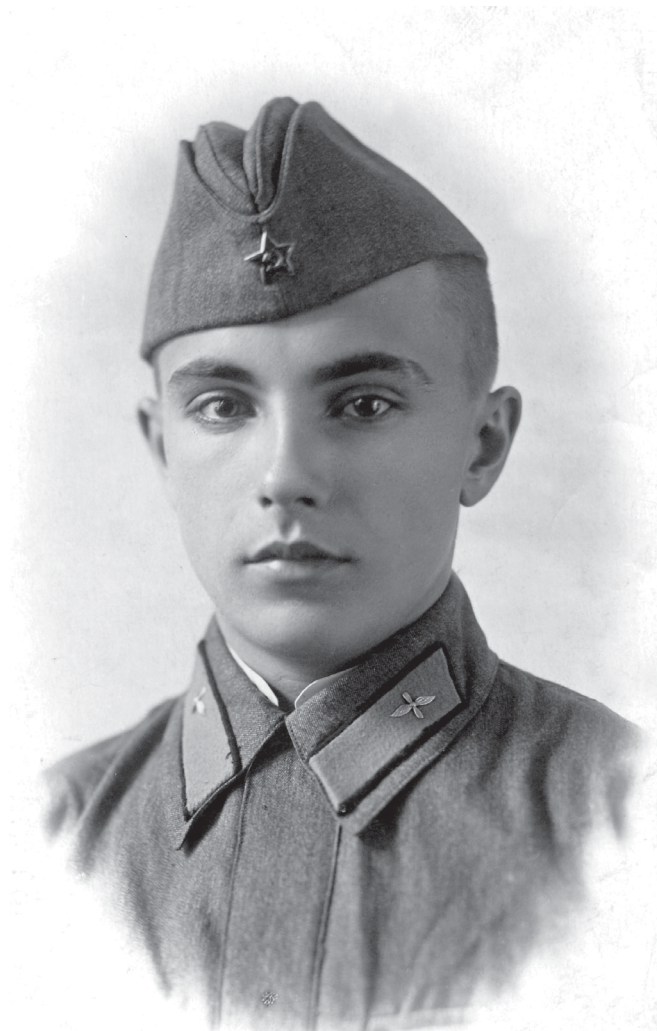
К.Н. Мисевич

О Юрии Петровиче Михайлове – настоящем человеке

Юрий Петрович Михайлов мне всегда представлялся как эталон цельного и многогранного человека. Его стиль и образ жизни были образцом для подражания.



Взгляд из детства...



Курсант школы младших авиационных специалистов.
Смоленск, апрель 1941 г.



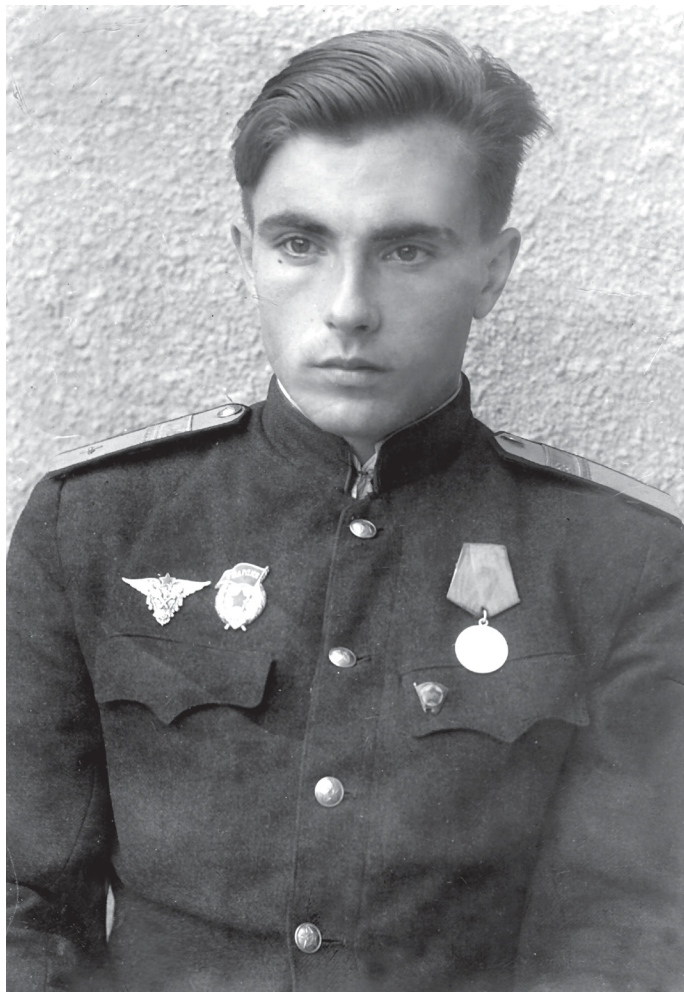
Карандаш и кисть – «друзья» с молодости



Перед футбольным матчем



Война позади. Лугож (Румыния), осень 1945 г.
(Юрий Петрович в среднем ряду, третий справа)



Любимой маме по окончании войны



Первый курс геофака ЛГУ, 1947 г.
С другом по жизни Алексеем Недешевым



У входа в Альма Матер



В университетские годы



Молодая семья: Юрий Петрович и Людмила Михайловна

Выписка из распоряжения
Оргкомитета СО АН СССР
№ 275 от 19/11 1959 г.

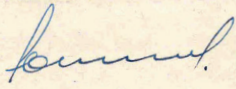
§ 2

МИХАЙЛОВА Юрия Петровича зачислить с 16 ноября 1959 г.
на должность младшего научного сотрудника Института географии
Сибири и Дальнего Востока с 16 ноября с.г. с окладом зара-
ботной платы 1200 руб. в месяц.

Место работы - г.Иркутск.

Основание: представление директора ин-та В.Б.Сочава и
телеграмма академика М.А.Лаврентьева № 1462.

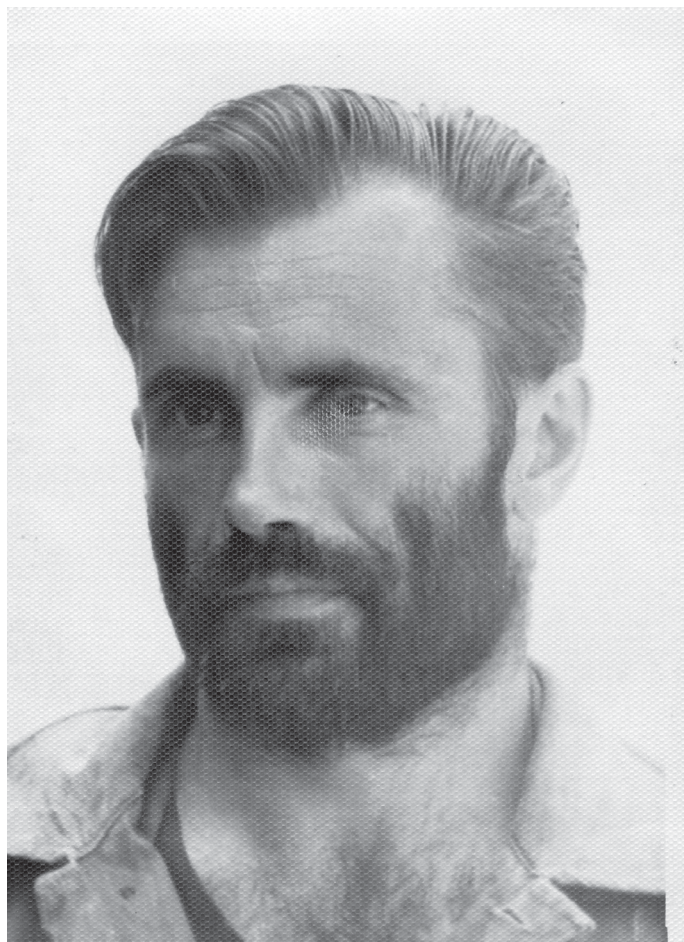
п.п. Уполномоченный Оргкомитета
Сибирского отделения АН СССР -С.Х.Дадаян

В е р н о:  Н.А.Онаковский

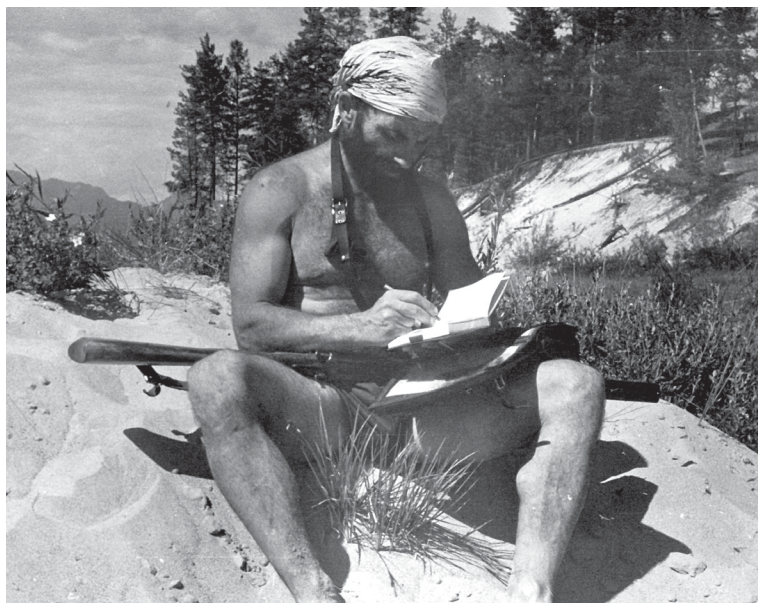
Выписка из распоряжения о приеме на работу
в Институт географии Сибири и Дальнего Востока



Комплексная экспедиция Института географии Сибири и Дальнего Востока АН СССР, Чара, 1962 г. (на переднем плане с бородой – Юрий Петрович в окружении Д. Лопатина, В. Михеева, А. Шведова)



Полевик. Июль 1963 г.



Описание на погребенных почвах



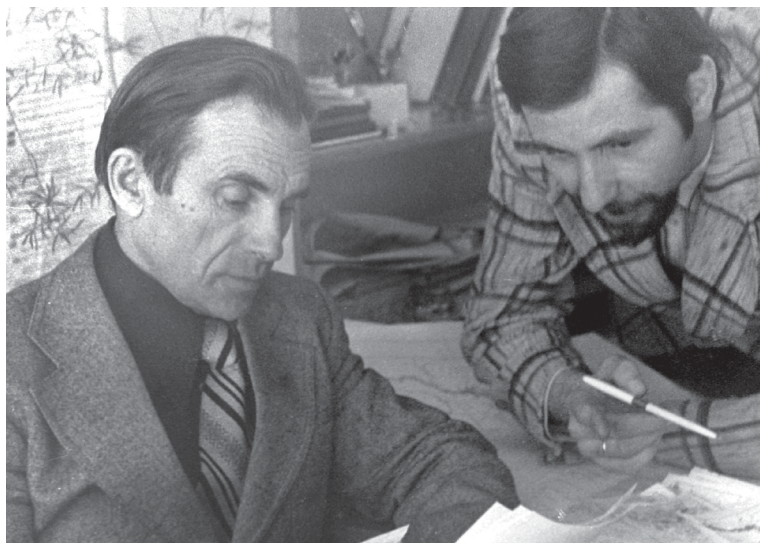
Над Чарой: два Петровича (с Космачевым К.П.)



По завершении великого праздника. Отдел экономической оценки природных ресурсов. 10 мая 1979 г.



На сельхозработках – со всеми. Под Иркутском, начало 1980-х гг.



Консультация научного руководителя
(конец 70-х гг., с В.М. Парфеновым)



На одной из конференций в ИГ СО РАН



В Курайской котловине с В. Рудским.
На заднем плане – Северо-Чуйский хребет



«Ведь вот в чем суть проблемы!..»



Во время советско-британского семинара
(Юрий Петрович – третий слева)



С коллегами по институту – ветеранами Великой Отечественной
в день 40-летия Победы (Юрий Петрович в первом ряду справа)



С Александром, старшим сыном.
Иркутск, Академгородок, берег Ангары



Рад принять вас в своем кабинете в институте



Юрий Петрович на своей даче под Иркутском, в Медвежьем.
Июль, 2000 г.



Юрий Петрович среди своих ближайших сотрудниц лаборатории
экономической географии ИГ СО РАН, 2008 г.

Впервые я познакомился с ним 4 ноября 1963 года, когда мы с Э.А. Медведковой приехали в Иркутск на постоянное место жительства и работу в нашем институте. На вокзале нас встречал Юрий Петрович, т.к. он один знал Эмилию Александровну по совместной учебе в Ленинградском государственном университете на кафедре экономической географии и в аспирантуре у известного ученого – профессора Владимира Михайловича Четыркина. Несмотря на ночное прибытие поезда, отсутствие в то время маршруток и недостаток такси, Юрий Петрович нашел возможность встретить нас и помочь с устройством на ночлег.

В дальнейшем, работая в институте, у нас с Юрием Петровичем были хотя и не повседневные встречи, но они остались яркими событиями в моей жизни. Конечно, разговаривать с ним по научной тематике я побаивался, т.к. у нас были разные уровни подготовки, но общаться с ним на технические, спортивные, военные темы мы могли на равных, особенно по военным вопросам.

Дело в том, что у Юрия Петровича и у меня были почти одинаковые военные специальности. В начале службы он был воздушным стрелком и летал на двухместном истребителе, а я был стрелком-радистом и командиром огневых установок на бомбардировочных самолетах. Юрий Петрович прекрасно разбирался в разных сериях самолетов, в том числе американских, немецких и др. Он знал тактико-технические данные многих самолетов (практический потолок, вооружение, теорию воздушной стрельбы и т.п.). Я закончил годичную летную школу, так что тоже кое в чем разбирался. У нас было много общих интересов.

Кроме научной тематики, Юрий Петрович прекрасно разбирался в технических вопросах, агрономии, столярном деле и других областях знаний. Порой я не мог найти вопросы, на которые он не мог бы дать убедительные ответы. Я думал, что он мало знает о паровозах, так как был сыном учителей. Я же закончил двухгодичное железнодорожное училище по ремонту паровозов в г. Черновцы, задал ему несколько вопросов по конкретной серии паровозов. Он тут же нарисовал мне этот паровоз, рассказал о тактико-технических данных этого паровоза, атмосферном давлении в паровом котле, о бегунковых и вспомогательных колесах и т.д. Это свидетельствует о широчайшем кругозоре эрудированного человека и его разносторонних интересах.

Юрий Петрович был замечательным спортсменом. Еще будучи студентом, он выступал за сборную команду Ленинградского университета по футболу. Неплохие результаты были у него и по лыжам. В своей возрастной группе он занимал первое место в Иркутском научном центре. Также он был заядлым болельщиком и знатоком футбола и хоккея. Он болел за футбольную команду «Спартак» (Москва) и сборную страны по хоккею, знал год рождения каждого спортсмена, его принадлежность к команде, рост, вес и др.

Можно еще очень много писать о Юрии Петровиче как о талантливом, скромном, интеллигентном человеке. Им гордился коллектив нашего института. Его уважали многие жители Академгородка. В своей жизни он всегда был образцом самодисциплины, примером для подражания и просто общительным и открытым человеком.

Мошков А.В.

Воспоминания о Юрии Петровиче Михайлове

Юрий Петрович Михайлов из всей замечательной плеяды иркутских экономико-географов выделялся особым, я бы сказал, изящным научным стилем, в котором сочетались блестящее знание философских подходов к изучению географических объектов, системного метода исследования геосистем и глубочайшее знание территории (природы, ресурсов, производства и расселения населения, истории освоения района). Потом я понял, что глубокое, всестороннее знание изучаемого региона было заложено в Ю.П. Михайлове ещё во время обучения в Ленинградском государственном университете. Юрий Петрович много рассказывал о своих учителях, раскрывая их для нас, молодых географов, не только как выдающихся ученых, но и как неординарных личностей, способных на мужественные поступки и внимательное, товарищеское отношение к студентам.

Этими знаниями и умениями Ю.П. Михайлов щедро делился со своими сотрудниками и учениками в Институте географии СО АН СССР. По его руководством коллектив лаборатории выполнил много интересных и зачастую уникальных работ по картографированию природных и социально-экономических систем восточных районов СССР и сопредельных стран.

Не могу не высказать огромную признательность ведущим экономико-географам Института географии СО АН СССР за поддержку и ценные советы во время работы над кандидатской диссертацией: В.В. Воробьеву, К.П. Космачеву, Ю.П. Михайлову, Б.М. Ишмуратову, К.Н. Мисевичу, А.А. Сысоеву, Ю.С. Никульникову и др. Во многом благодаря поддержке моего научного руководителя П.Я. Бакланова и советам коллег из Института географии СО АН СССР удалось благополучно завершить работу и выйти на защиту диссертации в диссертационном совете Института.

Хотя прошло уже довольно много лет, но я хорошо помню выступление в дискуссии Юрия Петровича Михайлова, когда он поддержал мою работу («Процессы территориально-производственного комплексообразования в южной зоне Дальнего Востока»), представленную на соискание ученой степени кандидата географических наук. Он рассказывал о важности работ, посвященных комплексному экономико-географическому анализу восточных районов СССР, об огромных природных богатствах Дальнего Востока, его уникальном географическом положении и пока мало используемом транзитном потенциале морских портов и железнодорожных магистралях региона.

В 2005 году в Институте географии СО РАН проходила защита моей докторской диссертации «Структурные изменения в территориально-отраслевых системах промышленности Российского Дальнего Востока». Выступая в дискуссии, Юрий Петрович высказал очень интересную мысль – за весь период хозяйственного освоения Российского Дальнего Востока (с середины 19 века и по настоящее время) существенных изменений структуры производства не происходило. Основные производства (рыбная, лесная промышленность и добыча и обогащение руд цветных металлов) базируются на эксплуатации богатейших природных ресурсов и уникального экономико-географического положения, сохраняют своё лидирующее значение при любых социально-экономических и политических системах (рыночной и административно-хозяйственной). Совокупностью факторов территориальной организации производства в Дальневосточном регионе обусловлен мощный инерционный заряд, на преодоление которого, чтобы выйти на более высокий уровень хозяйственного развития региона, потребуются значительные инвестиции как в основной, так и в человеческий капитал.

Прошло уже несколько лет, как с нами нет Юрия Петровича Михайлова, а я невольно ловлю себя на мысли – что об этой проблеме думает Юрий Петрович? Будь то теоретические изыски создателей «новой экономической географии», либо планы организации мощной государственной корпорации по развитию Восточной Сибири и Дальнего Востока России.

Получается, что мысли Юрия Петровича, его методы и подходы к изучению территориальной организации природы и общества востребованы, они живут в его учениках и последователях, а также во всех, кто только приступает к изучению самого удивительного и замечательного места на планете Земля – России!

В.М. Парфенов

Ученый, руководитель, энциклопедист, интеллигент, таежник

В жизни мне посчастливилось иметь очень хороших учителей в школе, преподавателей в университете, руководителей на научном поприще. И среди них самым лучшим моим руководителем, когда я работал в лаборатории оценки природных ресурсов Института географии СО АН СССР, с 1973 г. по 1987 г., был Юрий Петрович Михайлов. Для нас – его аспирантов и стажеров-исследователей, людей послевоенного поколения, которые моложе Юрия Петровича на 25–30 лет, формально и неформально он был главным человеком в Институте. По возрасту – отец, по самому тяжелому этапу жизни – фронтовик с боевыми заслугами, по образованию – выпускник университета «северной столицы» России, по знаниям – энциклопедист, по характеру – очень добродорядочный человек, интеллигент со многими интересами, современным мировоззрением и целеустремленностью в созидательном труде.

В его высокой требовательности к научному творчеству мы убеждались постоянно, но особенно в период работ над кандидатскими диссертациями. Приходилось неоднократно переделывать свои «машинописные рукописи», формируя и упорядочивая логику, содержание и структуру изложения, обобщая существовавшие идеи и подходы из целого ряда дисциплин социально-экономической географии, разрабатывая что-то свое, выходя на новые исследовательские приемы, оценки и выводы.

Наряду с кабинетной работой мне и ряду коллег-ровесников довелось изрядно потрудиться в экспедициях и таежных командировках по Западной и Восточной Сибири, причем в ключевых ситуациях – вместе с ним. В таких обстоятельствах мы еще больше убеждались в том, что Юрий Петрович для нас не только самый авторитетный наставник, но и опытный полевой исследователь, а также очень знающий и практичный таежник. Мне лично никогда не забудутся общения с ним в лодочных полевых маршрутах в нижнем Прииртышье, когда работали по проблеме оценки последствий переброски части стока Иртыша и Оби на юг, в двух экспедициях по Иркутскому Верхоленью – на автомобиле вдоль западного участка БАМ и на резиновых десантных лодках по р. Киренге от ее верховьев до устья, а также в Туруханском районе Красноярья, где луговая пойма низовьев Енисея в то время рассматривалась в качестве одного из крупных резервов земельных ресурсов для конвейерного производства животноводческих кормов.

О разносторонних знаниях Юрия Петровича в целом о таежной зоне известно по многим его трудам и организационной деятельности в рамках Научного совета Академии наук по комплексному освоению таежных территорий. Здесь же я хочу сказать еще и о том, что мы с ним неоднократно бывали в нашей Прибайкальской тайге как любители походов по грибы да ягоды. Ближайшие места такой нашей «тихой охоты» были на излюбленном среди иркутян Олхинском плато, куда мы ездили на пригородной электричке собирать таежную ягоду – жимолость, чернику, голубику и бруснику, а заодно и грибы. А вот клюкву мы «промышляли» далеко – в Бурятии, под Хамар-Дабаном, на малых низовых болотцах у речки Мишихи и на Боярских болотах, что расположены в бассейнах Култушной и Толбазихи на площади около 50 кв. км. Именно в таких таежных походах, однодневных и особенно с ночевками, я видел Юрия Петровича не только всегда собранным, тренированным в ходьбе, надежным старшим товарищем, но и знающим изнутри и всей душой любящим тайгу. В наших таежных разговорах я поражался его «специальным» знаниям: о достоинствах и ареалах распространения белых грибов, о стоимости таежной голубики в городах северной Америки в сравнении с другими ягодами-дикоросами, об искусственных плантациях клюквы в Канаде, о традиционных русских способах

заготовки и хранения этих даров природы. В наши беседы он как-то очень гармонично встраивал свои повествования о почвах и земледелии по В.Р. Вильямсу и В.В. Докучаеву, о типах болот и таежных лесов, о климатических процессах и зональности природных систем, о голландских польдерах и усыхании Арала, о разных подходах отечественных географов и экономистов к оценке земельных и других природных ресурсов.

Многое иное вспоминается о Юрии Петровиче, и все исключительно позитивное. Ведь он был и знатоком промысловых рыб России, особенно лососевых, и классным лыжником, побеждая на соревнованиях в Институте и Академгородке, и опытейшим стенгазетчиком, много лет выполняя несколько функций – ответственного за выпуск очередного номера «Географа Сибири», автора статей и художника-графика. Даже если добавить, что в молодые годы он с удовольствием играл в футбол, а все последующие годы был его критичным болельщиком, что был он и давним библиофилом, и начинающим дачником в 60 с лишним лет, и прекрасным декоратором-озеленителем (квартиры, кабинета, здания Института), – все равно не охватить многое из интересов и благих деяний Юрия Петровича.

...1975 год, лето, берег Иртыша, наша экспедиционная база «Миссия», вечерняя заря, пора отдыха и разгула комаров. Мы с Юрием Петровичем сидим на кромке береговой террасы, неспешно играем в шахматы, беседуем. Получив разрешительное «добро», я делаю самокрутку из тонкой французской газеты, завезенной гидрологом Гелетой И.Ф., и легкой махорки, за неимением лучшего купленной в ближнем селе Горно-Слинкино. Закуриваю. «А давай-ка, Володя, и я закурю с тобой». «Так вы же не курите, Юрий Петрович!». «На фронте курил. В передышке между полетами. Невозможно забыть и то время, и этот табак...».

Уже несколько лет и я не курю. И тоже не могу забыть многое из своего уже совсем невоенного и в общем благополучного бытия. Тем более главного: Юрий Петрович Михайлов для меня был самый влиятельный человек все четыре прошедших десятилетия моей сибирской жизни.

Рудский В.В.

Воспоминания об учителе

В 1978 году я приехал из Томска, где работал младшим научным сотрудником в Институте биологии и биофизики при Томском государственном университете, в Институт географии Сибири и Дальнего Востока СО АН СССР поступать в аспирантуру. У меня была договоренность с Л.Н. Ильиной о поступлении в аспирантуру к ней, но уже в Иркутске оказалось, что такой возможности нет, т.к. иметь аспирантов по формальным позициям она не могла. Принимавший мои документы зам. директора по научной работе А.В. Белов, просмотрев многочисленные карты, таблицы и тексты, а также около десятка публикаций, однозначно заявил: «проблем нет, мы тебя берем... сейчас решим вопрос с руководителем» и вызвал по телефону Ю.П. Михайлова. Не помню, о чем мы говорили во время нашей первой встречи, но Юрий Петрович подтвердил свое согласие на руководство новоявленным аспирантом.

С 1 ноября 1978 года я был зачислен в аспирантуру, и сразу же начались трудовые будни. Аспирантура с отрывом от производства – реальная возможность в срок написать и защитить диссертацию, тем более у меня был солидный задел и фактически достаточное количество материала для его обобщения, хотя сложностей хватало. Главная проблема – это выбор специальности, по которой надо было писать диссертацию. Ю.П. Михайлов тогда возглавлял отдел экономической оценки природных ресурсов, большинство сотрудников отдела были экономико-географами и писали диссертации по этой специальности. Исключение составляли картографы – к.г.н. В.А. Червяков и аспирант Червякова и Михайлова Саша Батуев.

Коллектив, в который я влился, оказался очень дружным. Авторитет Юрия Петровича в отделе был непререкаем. Участь в аспирантуре, я даже позволить себе не мог усомниться в справедливости его высказываний, точности формулировок и оценок. Только значительно позже, уже в 1990-е годы, бывая в Иркутске и встречаясь с Юрием Петровичем в Институте или у него дома и обсуждая различные научные проблемы, пытался с ним спорить, высказывать свое мнение. Шеф всегда внимательно выслушивал меня и потом ненавязчиво показывал, в чем я не прав и как это есть на самом деле.

У Юрия Петровича не было нелюбимых учеников, ко всем нам он относился по-отечески, для всех находил время. В аспирантуре я мог в любое время зайти к нему в кабинет и по любому вопросу, хотя загружен он был всегда очень сильно. Чаще всего у Юрия Петровича тогда можно было встретить Игоря Александровича Хлебовича, который почти ежедневно приходил к Ю.П. Михайлову обсуждать свою докторскую диссертацию.

В первый год обучения в аспирантуре я был одним из самых активных посетителей институтской библиотеки, кроме этого, много книг давал и Юрий Петрович из своей личной библиотеки. В конце концов, он стал сдерживать меня, приговаривая: «все равно всех книг не перечитаешь, лучше больше пиши, пора заканчивать текст диссертации». За второй год обучения я полностью закончил написание диссертации, работая часто по ночам, а в выходные дни приходил в институт в кабинет руководителя, где садился за электрическую пишущую машинку и перепечатывал начисто исправленный вариант. Сейчас можно с уверенностью сказать, что не менее 90% текста моей кандидатской диссертации переделано и исправлено руководителем. Это титанический труд, который проделал Юрий Петрович, и которому я безмерно благодарен. Просматривая исправленные разделы диссертации и подготавливая публикации, часто предлагал ему сделать совместную статью или написать небольшую монографию по теме исследований, но всегда встречал категорический отказ. Он говорил: «это твои материалы, ты их собрал и обработал, я только чуть-чуть подправил и не имею никакого морального права ставить сюда свою фамилию». Юрий Петрович был довольно щепетилен в вопросах, как сейчас сказали бы, авторского права, в том числе и в отношении своих учеников. Я не знаю, сколько всего публикаций подготовил Ю.П. Михайлов, но каждая из них – это серьезное исследование.

Аспирантская пора – одна из лучших в моей жизни, и, как все самое хорошее, она промелькнула очень быстро. После второго года обучения в аспирантуре Юрий Петрович посылает меня в Ленинград в ЛГПИ им. А.И. Герцена к своему другу В.С. Жекулину, который возглавлял диссертационный совет по географическим специальностям. В институте открывалась новая специальность по охране окружающей среды, и мы довольно быстро «причесали» диссертацию под эту специальность. В это время как раз защитил

свою диссертацию Саша Батуев, который останавливался в ленинградской квартире Михайловых в Фонарном переулке в самом центре города, где жил старший сын Михайловых – Саша.

Саша был близок мне по возрасту, учился в аспирантуре в Ленинградском инженерно-строительном институте. Я занял освободившуюся комнату, а с Сашей Михайловым мы быстро подружились, сохранив дружеские отношения до настоящего времени. Он познакомил меня со старым Санкт-Петербургом, поводил по проходным дворам, показал исторические места, которые не показывают туристам, объяснил особенности различных архитектурных стилей. Саша, достойный наследник своего отца, очень талантливый человек, не случайно сейчас он – доктор технических наук, профессор Иркутского государственного технического университета, один из крупнейших специалистов нашей страны в области управления городским транспортом. Вечерами мы много спорили, делились впечатлениями от различных событий общественно-политической жизни, цитировали наизусть целые абзацы из любимых «12 стульев» и «Золотого тельца».

В середине 1990-х годов я привез Юрию Петровичу готовую докторскую диссертацию, он ее внимательно полистал и сказал: «это твоя работа и я тебе как консультант не нужен..., защищайся». К тому времени я почти 6 лет проработал деканом географического факультета Алтайского государственного университета (АГУ), и наши отношения с ним вышли на совершенно другой уровень. В период с 1991 г. по 1997 г. Юрий Петрович два раза по два года возглавлял Государственную аттестационную комиссию на географическом факультете АГУ. Лучшего председателя ГАК было трудно сыскать. В 1991 году он был первым председателем тогда еще экзаменационной комиссии геофака АГУ.

Главная отличительная особенность Ю.П. Михайлова как председателя комиссии – абсолютная непредвзятость в оценке работ. Никакие факторы не могли поколебать его отношения к работам. Только когда ставился вопрос на голосование и наши оценки отличались в другую сторону (большую или меньшую), т.к. мы знали студентов и по другим параметрам, он внимательно нас выслушивал и чаще всего соглашался с нашими доводами, но иногда все же отстаивал свою позицию до конца. Уже в частной беседе после защиты я раскрывал суть наших возражений, он журил меня

за то, что я не сказал об этом во время обсуждения оценки. Но в душе чувствовалось, он был рад именно этой оценке. Зная Юрия Петровича, рассказывать об атмосфере защиты, конечно, нет необходимости. По каждой работе он обязательно подводил итоги, отмечая достоинства и недостатки исследования, высказывал ценные рекомендации. Думаю, что Юрий Петрович остался в памяти всех защитившихся студентов с самой лучшей стороны.

В каждый приезд Юрия Петровича в Барнаул я предлагал ему съездить в горы, отдохнуть, но он всегда категорически отказывался, мотивируя какими-то делами, состоянием здоровья и другими причинами. В один из последних приездов я не стал слушать его доводы, просто в субботу рано утром забрал его из гостиницы, и мы поехали. Только выехав за пределы Барнаула, сказал, что нам предстоит трехдневное путешествие на Алтай. У нас близкая комплектация, поэтому сменное белье, теплую одежду я захватил с собой, так же как спальники, палатки, оборудование для костра и продукты.

Это было незабываемое путешествие. Стояла теплая солнечная погода второй половины июня. В горах это самое начало лета, когда в долинах массово цветут первоцветы, а в среднегорье и особенно в высокогорье еще не закончилась весна и не растаял снег. Мы проехали сначала Шукшинские места в Сростках, там традиционно пообедали на берегу Катуня и к вечеру добрались до Курайской котловины. Перед нами во всей красе раскинулась панорама Северо-Чуйского хребта, за нами зеленели склоны Курайского хребта. Тихо журчал небольшой ручеек, на берегу которого мы поставили палатки, потрескивал костерок, от которого доносились запахи готовившегося ужина.

Вечер был очень теплым, мы засиделись у костра за полночь. Наутро Юрий Петрович говорил, что давно так хорошо и крепко не спал. Днем мы проехали по Кош-Агачскому району до монгольской границы, заехали в Улаганский район до Красных ворот и Мертвого озера. Ночевали в Акташе у пограничников. Во время этого путешествия я снял видеофильм, который подарил Юрию Петровичу. Позже он часто вспоминал об этой поездке как об одном из самых удивительных приключений в его жизни.

После того, как в 2002 году я перебрался в Смоленск, встречаться стали реже, хотя переписывались и созванивались регулярно. Каждый год 30 октября я обязательно звонил в Иркутск и

поздравлял его с днем рождения независимо от того где находился. Приезжая в Иркутск, обязательно останавливался у него дома; Саша готовил что-нибудь вкусненькое из омуля, смотрели по телевизору футбол (Юрий Петрович был страстным болельщиком московского «Спартака», небезразличен был ему и питерский «Зенит»), подолгу засиживались в его кабинете, обсуждая различные географические проблемы. Вечером ходили гулять по Академгородку, спускались к Ангаре, часто к нам присоединялся и Александр Юрьевич.

Общение с Юрием Петровичем доставляло мне огромное удовольствие и способствовало творческому росту. У него был богатый русский язык с очень обширным словарным запасом, передающим нюансы различных объектов, о которых шла речь. Поражала его интеллигентность, которая выражалась во всем и, прежде всего, в умении выслушать человека. Словосочетание «русский интеллигент» – это про него. Он был поразительным собеседником, никогда не перебивал нас, его замечания всегда были корректными по формулировке, и мы никогда на него не обижались, наоборот, получали импульс для совершенствования. Выпускник Ленинградского университета, Юрий Петрович унаследовал все лучшие черты русской вузовской интеллигенции. У него были дружеские отношения с А.Г. Исаченко, С.Б. Лавровым, Ю.Н. Гладким, В.С. Жекулиным, А.А. Григорьевым и другими выдающимися учеными-географами. Я всегда с гордостью говорил, что являюсь учеником Ю.П. Михайлова. Быть его учеником и почетно, и ответственно. Хочется верить, что все мы – аспиранты и докторанты – с достоинством пронесем это звание – ученик Ю.П. Михайлова – и приумножим его вклад в развитие любимой науки, имя которой – ГЕОГРАФИЯ!

Рященко С.В.

Юрий Петрович Михайлов в моей памяти

Чара, 1962. Я – студент 4-го курса Иркутского медицинского института – приехал в Каларский район Читинской области на Удокан в п. Чара на производственную практику по социальной гигиене. В это время я уже был знаком с сектором медицинской географии и его сотрудниками – заведующим Е.И. Игнатьевым,

Б.Б. Прохоровым, Б.В. Вершинским. Медицинская география еще только начиналась в Сибири. По моей просьбе я был направлен на прохождение практики под руководством Б.Б. Прохорова в Институт географии Сибири и Дальнего Востока СО АН СССР и включен в состав экспедиции К.П. Космачева. Уже в первый день в Чаре вечером у костра познакомился со всеми будущими лидерами Института географии – Кириллом Петровичем Космачевым, Юрием Петровичем Михайловым, Валерой Михеевым, Андреем Шведовым, Адольфом Крауклисом и другими. Юрий Петрович в этой компании выглядел впечатляюще. Черная смоляная борода, блестящие глаза. Небольшого роста, крепко сложенный, он, конечно, чисто внешне сразу вызывал симпатию.

В разговорах в дальнейшем узнал, что он воевал в авиации. По жизни и по духу всегда был спортсменом, имел спортивные звания по боксу, что мне тоже импонировало в общении с ним. Все были молодые, любили и пошутить, и показать свою удаль. Вспоминается вечер, костер, у костра практически вся мужская часть экспедиции, поскольку из Москвы из ИГ АН СССР приехали молодые географини (Лидия Ивановна Мухина и кто-то еще, не помню). В честь дам, уже практически ночью при свете луны по инициативе Юрия Петровича был совершен заплыв на местном озере. К сожалению, азарт был так велик, что потом пришлось ему лечить вывихнутое плечо (оказалось, это была старая травма, полученная в боксе). В памяти – это простой эпизод из жизни, но он всегда вспоминается с хорошими чувствами.

Второй случай близкого общения с Юрием Петровичем был связан с моим участием в комплексной экспедиции во главе с Алексеем Васильевичем Беловым. Это был север Иркутской области и Эвенкия. На резиновых лодках мы сплавлились от Ербогачена до Туры (административный центр Эвенкии) в течение двух недель. В составе экспедиции была женщина, Нинель Гавриловна Богоявленская, и это накладывало заметный отпечаток на поведение мужчин. Были запрещены все слова, которые говорят они обычно по поводу плохой погоды или чего-то неприятного. Юрий Петрович, имеющий опыт работы с летчиками и проблемами полетов в связи с погодными условиями, всегда был первым консультантом по прогнозу погоды на день. Утро начиналось с пробуждения в палатках. Еще до завтрака все обменивались мнениями о погоде пред-

стоящего дня, и в этом случае всегда побеждал авторитет Юрия Петровича. От него я узнал, что значит для прогноза погоды появление на небе кумулюсов, нимбусов, стратусов, циррусов. Было интересно следить за его рассуждениями и объяснениями того, что творилось над нами в небесах. В итоге общий консилиум принимал решение – плыть или не плыть. Нередко, после того как принималось решение «плыть», убирались палатки, грузилось в лодки снаряжение – и... тут же начинался дождь. Но и этому всегда находилось нужное объяснение, так что авторитет Юрия Петровича оставался непоколебимым. В общении в полевых условиях он был незаменимым человеком. В поле всякое бывает. Когда назревала какая-то напряженность в делах или в отношениях, всегда спокойный и рассудительный, он умел найти нужные слова и решения, снимающие остроту ситуации.

В памяти остался случай, когда Юрий Петрович попал в авиакатастрофу. По счастливой случайности все обошлось только травмами. Я воспользовался своими знакомствами со специалистами-медиками, и бывал с ним несколько раз на приемах. Обращало на себя внимание его крайне мужественное отношение ко всему происшедшему и к своим проблемам со здоровьем, которые были связаны с этим неудачным полетом.

Во многом авторитет Юрия Петровича объяснялся его энциклопедическими знаниями как в профессиональных вопросах, так и тогда, когда заходила речь об обществе, культуре, искусстве и т.д. В профессиональных делах его отличала, с одной стороны, деликатность, а с другой – принципиальность. Если что-то он считал неправильным или сомнительным в научных изысканиях, все называлось своими именами. Не всегда это всем нравилось, но это, несомненно, создавало ему авторитет человека, всегда имеющего свое мнение и умеющего его отстаивать. Это мы могли неоднократно наблюдать, в частности, на заседаниях диссертационных советов, когда ему приходилось отстаивать темы диссертационных работ своих аспирантов.

Еще одно запоминающееся событие, связанное с Юрием Петровичем, состоялось в 1999 году на защите моей докторской диссертации. Он вел в качестве председателя заседание диссертационного совета. Я считаю, что именно его позиция по отношению ко мне как соискателю во многом повлияла на единогласное решение членов

совета в мою пользу. Были и шуточные замечания, вроде того, что если я умею разжечь костер под дождем, то очевидно, что заслуживаю присуждения ученой степени доктора географических наук.

Жизнь в Академгородке у всех на виду. Всегда можно было видеть рано утром бегущего Юрия Петровича, катающегося на лыжах (он имел спортивные достижения и по лыжам). Его появление в компаниях всегда создавало атмосферу надежности, искренности, желания о чем-то поговорить, пусть даже о пустяках.

Таким остался в моей памяти дорогой Юрий Петрович.

А.А. Степанько

О моем учителе

К середине 1980 года я был готов (по моему мнению) для завершения диссертационной работы. Встал вопрос о научном руководителе. Мы вместе с П.Я. Баклановым (в то время – зам. директора и зав. лабораторией территориально-хозяйственных систем ТИГ ДВО АН СССР) пришли к выводу, что самым лучшим вариантом является Юрий Петрович Михайлов – заведующий отделом природных ресурсов Института географии Сибири и Дальнего Востока СО АН СССР, поскольку его научная деятельность во многом была посвящена проблемам природопользования и оценке ресурсов, а мои исследования были посвящены оценке землепользования.

Первое знакомство с Ю.П. Михайловым состоялось в г. Фрунзе на съезде ГО СССР в 1980 г. Юрий Петрович подробно расспрашивал меня, проявляя интерес не только к моим научным исследованиям, но и к биографическим данным, семейному положению, моим увлечениям и т.д. Именно тогда я получил его принципиальное согласие стать моим научным руководителем. Договорились о встрече в следующем году в Иркутске для официального оформления меня как соискателя в институте. Мы часто встречались, беседовали. Юрий Петрович вносил коррективы в мою работу, консультировал меня. К этому моменту тема и структура работы были сформулированы. Он очень строго подходил к формулировке темы работы, говоря, что «хорошо, четко сформулированная тема исследования – это уже половина успешно проделанной работы». На одном из заседаний Ученого совета института в 1981 г. меня официально прикрепили в качестве соискателя ученой степени

кандидата наук, утвердили тему исследования и научного руководителя – Юрия Петровича Михайлова.

Летом того же года в нашем Тихоокеанском институте была организована экспедиция в районы БАМа с целью обследования влияния этой магистрали на окружающую среду. В состав экспедиции входили сотрудники нашего института и АмурКНИИ из Благовещенска. Был приглашен и Юрий Петрович. Основной задачей экспедиции были аэровизуальные наблюдения и сбор статистического материала в районах строительства БАМ.

В назначенное время мы в аэропорту встречали Ю.П. Михайлова, который летел в Благовещенск из Иркутска через г. Зея. Рейс задерживался, как нам сообщали, по разным причинам в течение длительного времени. Затем прошла информация о том, что произошла авария в аэропорту г. Зея, но никаких более подробных сведений о происшедшем, о пострадавших мы нигде получить не могли. Тянулись мучительные часы волнения, переживаний и полного отсутствия какой-либо информации. Потом мы узнали, что в списке пострадавших Михайлова нет, но его не было и в списке выживших. После долгих попыток нам, наконец, удалось узнать, что Юрий Петрович находится в больнице г. Зея.

Наш самолет для проведения облетов трассы БАМ был готов и ожидал нас, и мы не могли сорвать эту работу. Выполнив ее, мы отправились в г. Зея. Оказавшись на месте падения самолета, мы увидели ужасающую картину: полоса «подстриженных» берез, в конце которой лежал обгорелый остов фюзеляжа ЯК-40. Чуть дальше места падения валялись куски крыльев, дальше – шасси. А вокруг шумела листвою березовая роща с обилием грибов, и глядя на нее, трудно было поверить в происшедшую трагедию... Кусочки обшивки разбившегося самолета до сих пор хранятся у меня.

После этого, естественно, мы отправились в больницу к Юрию Петровичу. Несмотря на то, что травма была серьезной (был поврежден крестец), он держался бодро и рассказал нам о происшедшем. При заходе на посадку пилоты, видимо, перепутали фонари посадочной полосы с фонарями водонапорной башни (ночь, гроза с дождем). Юрий Петрович заметил, что деревья стали очень близко, затем услышал прикосновение самолета к ним. Так как он во время войны был в авиации, быстро среагировал на происходящее: сгруппировался и уперся ногами в кресло, стоящее впереди, что и

спасло ему жизнь. После падения самолета, несмотря на серьезную травму, Юрий Петрович помогал эвакуироваться выжившим пассажирам. Все это происходило очень быстро, через несколько минут остатки самолета загорелись. Вот так для Юрия Петровича закончилась эта экспедиция.

После возвращения домой мы активно переписывались, Юрий Петрович давал предложения и варианты по компоновке работы, посоветовал часть полученных и обработанных материалов в работу не включать и выдержать ее в строго классическом варианте – чувствовалась «ленинградская традиционная экономгеографическая школа»! Так постепенно моя работа становилась логичной, емкой и цельной. Мои приезды в Иркутск – это долгие беседы, споры и обсуждения даже самых мелких (как мне тогда казалось) деталей работы, соединение «моих отдельных опусов» в цельное комплексное научное исследование. К концу 1983 года работа была практически завершена, Михайлов вносил последние коррективы и постоянно обращал мое внимание на картографический материал, все время повторяя: «уважай картографию!». В своей работе он был строг, корректен и даже педантичен, этого же он требовал и от своих учеников, за что я ему очень благодарен.

Совет принял мою работу в сентябре 1984 года, и защита была назначена на ноябрь. Последние недели до защиты были волнительными и напряженными, вносились последние «штрихи» в работу и корректировки в доклад. Юрий Петрович помогал мне составлять ответы на отзывы, советуя давать очень четкие, корректные, но в то же время твердые ответы. Он признался мне, что я готов был к защите еще год назад, но т.к. базовое образование у меня было не географическое, он «придержал» меня, чтобы я «проникся географией», разобрался в ней, чтобы достойно и профессионально чувствовал себя, в том числе и на защите. Мудрый и очень корректный был мой учитель и руководитель!

После защиты, когда председатель Совета озвучил результаты голосования (15:0!), я увидел улыбку и радость на его лице, а я был счастлив вдвойне: потому, что успешно завершён этап моей работы, потому, что можно немного отдохнуть от напряженной работы и волнения, а еще от того, что не подвел моего учителя, что он остался доволен мной. Я благодарен и счастлив, что в жизни у меня был такой учитель, педагог, человек и друг.

Юлинов В.Л.

Сорок лет с большим ученым и человеком

С Юрием Петровичем Михайловым я впервые встретился в апреле 1972 года, когда меня, молодого человека, еще не закончившего ВУЗ, по рекомендации доцента Иркутского государственного университета Валентины Кирилловны Симонович привел к нему Владимир Иванович Быков, работавший тогда в Институте старшим научным сотрудником. Речь шла о трудоустройстве в качестве старшего лаборанта в лабораторию экономического оценки природных ресурсов, которую Юрий Петрович возглавлял.

Сначала он показался мне довольно суховатым в общении человеком, очень занятым работой. Вопросы задавал конкретные, и требовался такой же ответ. Его интересовало – кто я, что привело в Институт, каковы мои планы на будущее. Дело в том, что на тот момент я только что переехал в Иркутск из Красноярского края, где в г. Назарово руководил работой телефонной связи всего города. Для Юрия Петровича было не совсем понятно, почему я с этой довольно оплачиваемой работы перехожу в Институт на должность старшего лаборанта и долго ли я здесь задержусь. Пришлось объяснять, что финансовые вопросы меня, конечно, волнуют, но больше всего хотелось бы попробовать себя в науке, так как заканчиваю 4 курс географического факультета Иркутского госуниверситета.

На первых порах в качестве руководителя и «работодателя» Юрий Петрович определил для меня старшего научного сотрудника Червякова Владимира Александровича. Мы занимались с ним обработкой методики составления изолинейных карт методом скользящего кружка, позднее – перекрывающихся шестиугольников. Уже летом с В.А. Червяковым и Л.П. Ткачевой пришлось ехать в Тюмень, Тобольск, Ханты-Мансийск и Салехард для сбора материалов по учету лесного фонда Обского Севера. В следующий полевой сезон сбор материалов был продолжен в гг. Новосибирск, Тюмень, Омск с участием В.М. Парфенова. Итогом этого явились изолинейная карта лесистости и запасов древесины Обского Севера.

Юрий Петрович постоянно интересовался результатами работы, вникая во все ее тонкости. Хорошо зная исследуемую территорию, иногда обнаруживал неточности на наших картах, что заставляло заново проверять обработанные данные. К достоверности

информации и правильности отражения ее на карте он относился очень требовательно.

Учитывая наш опыт в составлении ресурсных карт, к этому активно подключилась и Людмила Николаевна Ильина, на тот момент тоже старший научный сотрудник нашей лаборатории. Я стал ее помощником в составлении аналогичных карт растительных ресурсов Обского Севера, но это продолжалось недолго. Уже с осени 1972 года я был переведен в университете на индивидуальный план обучения, что позволило сдавать зачеты и экзамены в любое время, по мере готовности к этому. Появилась возможность закончить ВУЗ досрочно. Нагрузка, естественно, увеличилась, о чем узнал Юрий Петрович. Вместо того, чтобы сделать мне замечание, что я меньше времени стал уделять работе с Л.Н. Ильиной, предложил начать сбор материалов для дипломной работы и выступил в качестве руководителя. Тема, с учетом полученного опыта составления ресурсных карт, была связана с лесными ресурсами Обского Севера и их использованием. Так лесная тематика с подачи Ю.П. Михайлова стала для меня одной из главных в жизни.

Однако самое главное, что я получил – это постоянное общение с очень интересным, разносторонне образованным человеком, большим ученым – Юрием Петровичем Михайловым, который стал для меня не только научным руководителем, но и очень дорогим человеком, чуть ли не вторым отцом. Тема моей будущей научной работы была тесно связана с тематикой исследований, которые проводил сам Юрий Петрович. Поэтому на протяжении всего периода нашего общения он постоянно передавал мне свои знания и опыт, за что я ему безмерно благодарен. При жизни я не мог сказать это, так как он болезненно воспринимал такие слова, считая их лестью.

Аспирантуру я закончил с представлением диссертации, но потом много еще с ней работал. Казалось, все сделано, но Юрий Петрович, будучи очень требовательным и к себе, и к своим ученикам, постоянно находил слабые места. Это мне передалось и проявляется сейчас в работе со студентами. В 1984 г. по семейным обстоятельствам мне пришлось уйти из Института на целых 3 года, но связь с Юрием Петровичем не прерывалась. Вернувшись в Институт, пришлось изменить тему диссертации и под руководством шефа написать ее заново. Защита прошла успешно.

В этот период неоднократно ездили с Юрием Петровичем на полевые работы. Впервые поехали вдвоем в Читу в 1977 году, что-

бы отправиться на лодках по р. Витим. В это время мы работали с ним на договорных условиях с Гидропроектом (позднее Ленгидропроектом) по «Техническому проекту строительства Мокской ГЭС на реке Витим». В моей жизни это было самое опасное путешествие. Сложности начались еще в аэропорту Иркутска, когда при проверке багажа обнаружили фальшфейеры, которые, казалось бы, необходимы в экспедиции по правилам техники безопасности, но к перевозке запрещены. Юрий Петрович всю ответственность взял на себя. В Чите ждали выезда в Романовку почти 2 недели. Не было машины, на которой должны были отвезти лодки и моторы, были проблемы с заправкой по пути следования по этой необжитой территории, но поездка состоялась. Сплавлились на 2-х моторных лодках по Витиму, этой сложной порожистой реке, от Романовки до Муи. Кроме того, по р. Муя сходили до Таксимо, побывали на Молодежном месторождении асбеста, на Парамском пороге. Приятно было чувствовать и на реке, и в тайге, что с тобой надежный и опытный партнер, на которого можно положиться.

Второе совместное с ним и Натальей Хабибулиной путешествие состоялось у нас в августе 1982 года. На моторной лодке необходимо было пройти от Качуга до Усть-Кута, далее до Киренска и назад до Усть-Кута с целью обследования возможностей судоходства в верховьях р. Лены. На этой реке все было довольно спокойно, не то что на Витиме. Единственное, что удручало – это неустойчивая работа подвесного мотора. Охотники и рыбаки на берегу подсмеивались над нами, говоря о том, что мы, наверное, идем на бензопиле. В Усть-Куте пришлось разобрать карбюратор, после чего лодка не пошла, а полетела по реке. Назад от Киренска возвращались, прицепившись за баржу. Немало проблем доставляли дожди, которые постоянно шли в это время. Усугубляло ситуацию то, что ветровое стекло у лодки было оторвано при прохождении понтонного моста в районе Верхоленска. Последствия могли быть более серьезные, лодку зацепило за откосы моста и стало переворачивать, поэтому пришлось лишиться малого – стекла, чтобы не утонуть.

Сентябрь 1982 года был несчастливим в судьбе Юрия Петровича. Я только что вернулся из отпуска, как меня вызвал зам. директора Института К.Н. Мисевич и говорит, что надо лететь в Амурскую область, в г. Зею. Я не понял, какое отношение Зея имеет ко мне. Оказалось, что Юрий Петрович летел на самолете ЯК-40

по маршруту: Иркутск – Чита – Зея – Благовещенск, где его встречали сотрудники Тихоокеанского Института географии – П.Я. Бакланов и др. При посадке в аэропорту г. Зеи самолет ушел влево от посадочной полосы в лес. Были жертвы, но Юрий Петрович, получив травму позвоночника, оказался жив. Вначале оттащивал уцелевших пассажиров от самолета, а затем сам упал без сознания. Он рассказывал, что, пройдя войну и будучи до ранения бортстрелком, мог реально оценить ситуацию, когда увидел в иллюминатор, что самолет начинает срезать верхушки деревьев, а потом отвалились крылья. Думал, что это все, конец, но обошлось. Потом эта травма постоянно напоминала о себе, сдерживая Юрия Петровича от многих интересных поездок.

Еще одна экспедиция состоялась у нас по р. Киренге на резиновых лодках в июле-августе 1984 года, от истоков реки до г. Киренска. В ней участвовали, кроме нас с Юрием Петровичем, Парфенов В.М., Багуев А.Р., Колесников М. и мой сын Евгений, которому было тогда 15 лет. К сожалению, Юрий Петрович по состоянию здоровья до конца не смог находиться в этой поездке. Мы отправили его домой со ст. Улькан.

Я не работаю в Институте с конца 1991 года, однако на протяжении всего этого периода Юрий Петрович постоянно поддерживал связь со мной, даже тогда, когда я был в Архангельской области директором передвижной механизированной колонны, а потом генеральным директором одного из леспромхозов Котласского ЦБК. Начиная с 2003 года, я вновь ежегодно приезжал в свой родной Институт встретиться с шефом, получить от него советы по продолжению научной работы и просто пообщаться с интересным человеком. Он писал, что очень хотел бы видеть меня профессором, но, к сожалению, я им не стал, лишь доцентом. Последний раз мы увиделись в феврале 2010 года. Решение о поездке было принято мной сразу же после того, как я переговорил с ним по телефону из Архангельской области. Встретились у него дома. Еще раз обсудили то, что сделано мною по теме докторской диссертации. Чувствовал он себя неважно. Тем не менее, просмотрел все мои наброски, одобрил сделанное, еще раз проанализировал структуру работы. Договорились встретиться на следующий год, но было не суждено. Ушел из жизни очень дорогой мне человек, ученый и учитель, который всегда был и будет для меня идеалом.

СПИСОК ОПУБЛИКОВАННЫХ НАУЧНЫХ ТРУДОВ Ю.П. МИХАЙЛОВА

1957

Некоторые особенности сельскохозяйственных угодий Восточной части Ленинградской области и характер их влияния на сельскохозяйственное производство // Вестник ЛГУ. – 1957. – № 2. – С. 125-141.

Экономические особенности и условия развития сельского хозяйства // Система агро-, зоо- и орг. мероприятий по увеличению сельскохозяйственной продукции со 100 га сельскохозяйственных угодий в колхозах и совхозах северо-западной зоны Нечерноземной полосы. – Л., 1957.

Экономическое обоснование проектируемой системы ведения сельского хозяйства // Система агро-, зоо- и орг. мероприятий по увеличению сельскохозяйственной продукции со 100 га сельскохозяйственных угодий в колхозах и совхозах Ленинградской области. – Л., 1957 (соавторы Крылов Н.В., Озелин О.П., Подъячов С.В., Фраер С.В.).

1958

О системе ведения сельского хозяйства в восточных районах Ленинградской области // Бюллетень Северо-западного НИИ сельского хозяйства. – 1958. – № 3.

1959

К вопросу об экономической оценке сельскохозяйственных земель // Вестник ЛГУ. – 1959 – № 3 (соавторы Крылов Н.В., Фраер С.В.).

Некоторые вопросы экономической оценки сельскохозяйственных земель // Сельское хозяйство северо-западной зоны. – 1959. – № 12.

1960

Методика и практика экономической оценки сельскохозяйственных земель // Тез. докл. на межведомственном совещании по учету и количественной оценке земель при МГУ. – М.: Изд-во МГУ, 1960.

1962

О некоторых задачах исследования природно-географических условий в связи с развитием сельского хозяйства Красноярского Приангарья // Доклады Института географии Сибири и Дальнего Востока. – 1962. – Вып. 2. – С. 24-34.

Сельское хозяйство восточной части Ленинградской области в связи с местными условиями // Вестник ЛГУ. – 1962. – № 6. – С. 93-109.

1963

Второе научное совещание географов Сибири и Дальнего Востока // Изв. ВГО. – 1963. – Вып. 2. – С. 195-200 (соавторы Вершинский Б.В., Воробьев В.В., Шведов А.П.).

Некоторые проблемы развития промышленных ресурсов Красноярского Приангарья // Сибирский географический сборник. – М.: Изд-во АН СССР, 1963. – Вып. 2. – С. 135-155.

О методике и опыте экономической оценки сельскохозяйственных угодий (на примере отдельно взятого сельскохозяйственного района) // Учет и оценка сельскохозяйственных земель. – М.: Изд-во МГУ, 1963. – С. 138-147.

Оценка таежных земель на основе ландшафтных исследований // Материалы научно-координационного совещания «Актуальные вопросы изучения и освоения таежных территорий». – Иркутск, 1963. – С.24-29.

Прикладные задачи географических исследований в тайге в связи с перспективами её освоения // Материалы научно-координационного совещания «Актуальные вопросы изучения и освоения таежных территорий». – Иркутск, 1963. – С. 3-15 (соавторы Сочава В.Б., Кротов В.А., Воробьев В.В.).

1964

Оценка таежных земель на основе ландшафтных исследований // Доклады Института географии Сибири и Дальнего Востока. – Иркутск, 1964. – Вып. 5. – С. 69-75.

Совещание по актуальным вопросам изучения тайги в связи с перспективами её освоения // Изв. ВГО – 1964. – Вып. 2. – С. 153-156.

1965

Географическое изучение таежной зоны // Изв. ВГО. – 1965. – Вып. 6. – С. 563-565.

Говорят сибирские географы // Природа. – 1965. – № 12. – С. 112-114.

Комплексные географические проблемы Дальнего Востока // Доклады Института географии Сибири и Дальнего Востока. – 1965. – Вып. 10. – С. 3-8 (соавторы Игнатьев Е.И., Космачев К.П., Кротов В.А., Шоцкий В.П.).

Методы и опыт картографирования сезонной динамики Забайкалья // Доклады Института географии Сибири и Дальнего Востока. – 1965. – Вып. 10. – С. 23-32 (соавтор Гвоздик Л.Н.).

Некоторые вопросы низового экономического и административного деления севера Забайкалья // Доклады Института географии Сибири и Дальнего Востока. – 1965. – Вып. 9. – С. 44-52.

Некоторые вопросы хозяйства Севера в связи с проблемами закрепления кадров // Проблемы формирования населения и использования тру-

довых ресурсов в условиях Крайнего Севера. – Магадан, 1965. – Вып. 1.

Современные и перспективные проблемы изучения тайги // Сибирский географический сборник. – Л.: Наука, 1965. – Вып. 4. – С. 3-15.

1966

Вопросы географического обеспечения освоения горнотаежных территорий Северного Забайкалья // Узловые вопросы нового строительства в пятилетке (1966-1970) в Сибири и на Дальнем Востоке. – Иркутск, 1966. – С. 38-41 (соавтор Космачев К.П.).

[Выступление на симпозиуме «А»] // Современные проблемы физической географии. Материалы IV съезда Географического общества СССР. – Л., 1966. – С. 13-16.

География и землеустройство // Прикладная география. – Иркутск, 1966 – С. 24-34 (соавторы Коляго С.А., Сергеев Г.М., Шощкий В.П.).

Оценка природных условий Чарской котловины для ведения сельского хозяйства пригородного типа // Географические аспекты освоения таежных территорий Сибири. – Иркутск, 1966. – С. 101-120.

Виктор Александрович Кротов. К 60-летию со дня рождения // Известия СО АН СССР. Сер. общ. наук. – 1966. – Вып. 1. – № 1. – С. 141-142 (соавторы Сочава В.Б., Воробьев В.В.).

Третий Пленум таежной секции. // Изв. ВГО. – 1966. – № 6. – С. 549.

Eastern Siberia and its importance in the solution of the Pacific ocean problems (Восточная Сибирь и ее значение в решении проблем Тихого океана) // Тезисы доклада на XI Тихоокеанском конгрессе в Токио (на англ. яз.). – Токио, 1966 (совместно с Боровским И.И., Кротовым В.А., Шощким В.П.).

Роль Восточной Сибири в решении экономических проблем стран Тихого океана // Доклады Института географии Сибири и Дальнего Востока. – Иркутск, 1966. – Вып. 12. – С. 64-66 (совместно с Боровским И.И., Кротовым В.А., Шощким В.П.).

1968

География и оценка природных богатств // Доклады Института географии Сибири и Дальнего Востока. – 1968. – Вып. 18. – С. 63-71.

Западная Сибирь с самолета (аэровизуальное обследование для обеспечения мелкомасштабного картографирования Западной Сибири) // Вопросы тематического картографирования. – Иркутск, 1968. – С. 146-148 (соавторы Богоявленский Б.А., Дибцев Е.Н., Ильина И.С. и др.).

Оценочные карты земель // Картографическое обеспечение планов развития народного хозяйства. – Иркутск, 1968. – С. 66-69.

The role of Eastern Siberia in solving some of the economic problems of the Pacific basin (Роль Восточной Сибири в решении экономических

проблем Тихоокеанского бассейна) // Soviet Geography, New York. – Vol. 4, № 2. (совместно с Боровским И.И., Кротовым В.А., Шощким В.П.).

1969

О возможностях освоения рекреационных ресурсов Предбайкалья // Географические проблемы организации отдыха и туризма. – М., 1969. – С. 71-72 (соавторы Белов А.В., Буслов С.П., Ряшин В.А.).

1970

Долгосрочное географическое прогнозирование освоения тайги // Информационный бюллетень Научного Совета СО АН СССР по комплексному освоению таежных территорий. – Иркутск, 1970. – Вып. 5. – С. 5-15.

Карты экономической оценки земель // Проблемы тематического картографирования. – Иркутск, 1970. Вып. IV. – С. 172-182.

Зонально-географические черты земельных угодий лесостепей Восточного Забайкалья // Доклады Института географии Сибири и Дальнего Востока. – 1970. – Вып. 25. – С. 17-30 (соавтор Мартынова В.А.).

Опыт картографирования результатов экономической оценки земель // Комплексное картографирование УССР. – Киев: Изд-во КГУ, 1970. – Вып. 2. – С. 222-232.

Опыт картографирования сельскохозяйственного использования земель методом полей плотности // Доклады Института географии Сибири и Дальнего Востока. – 1970. – Вып. 27. – С. 3-11 (соавтор Четчко Л. И.).

Проблемы районирования и стандартного изучения таежных территорий // Изв. ВГО. – 1970. – Вып. 2. – С. 193-195.

1971

Картографирование рекреационных ресурсов Юга Восточной Сибири // Оценочное картографирование природы, населения и хозяйства. – М.: МГУ, 1971. – С.33-35 (соавторы Белов А.В., Ряшин В.А.).

1972

Географические проблемы Советской Субарктики // Доклады Института географии Сибири и Дальнего Востока. – 1972. – Вып. 35. – С. 3-20 (соавторы Сочава В.Б., Бачурин Г.В., Воробьев В.В. и др.).

1973

Географические прогнозы с использованием карт // Теория и методы прогноза изменения географической среды. Тез. докл. V совещания географов Сибири и Дальнего Востока. – Иркутск, 1973. – С. 52-53 (соавторы Червяков В.А., Лайкин В.А.).

Изучение и картографирование растительных ресурсов Обского Севера // Природа и природные ресурсы Тюменской области. Тезисы докладов на конференции 21-23 ноября 1973 года. – Тюмень, 1973. – С. 156-159 (соавторы Асеева А.И., Ильина Л.Н., Червяков В.А.).

Картографирование рекреационных ресурсов юга Восточной Сибири // Оценочные карты природы, населения и хозяйства. – М.: Изд-во МГУ, 1973. – С. 73-82 (соавторы Белов А.В., Ряшин В.А., Кротов В.А.).

Картографо-статистический метод изучения ресурсов (создание ресурсных карт по другим картографическим материалам и их анализ) // Тезисы V Всесоюзной конференции по тематическому картографированию. – Тбилиси: Изд-во ТГУ, 1973. – С. 57-60 (соавтор Червяков В.А.).

О системном подходе и термине «геосистема» в географии // Теоретическая география. Материалы симпозиума по теоретическим проблемам географии. Рига, 2-4 октября 1973. – Рига, 1973. – С. 65-70.

О системном подходе в географии и термине «геосистема» // Теоретические проблемы географии. Материалы симпозиума по теоретическим проблемам географии.

Основные направления картографического обеспечения развития хозяйства и использования ресурсов Сибири и Дальнего Востока // Экономико-географическое прогнозирование (теория, методы, оценка ресурсов). Тезисы V совещания географов Сибири и Дальнего Востока. – Иркутск, 1973. – Вып. 2. – С. 185-199 (соавторы Сочава В.Б., Белов А.В., Богоявленский Б.А. и др.).

1974

Комплексные физико-географические исследования и территориальные системы воспроизводства природной среды // Методы комплексных исследований геосистем (материалы симпозиума). – Иркутск, 1974. – С. 118-157.

1975

Влияние переброски речного стока на природу таёжных геосистем // Изв. ВГО. – 1975. – Вып. 1. – С. 80-84.

Географические аспекты охраны природы Обского Севера в связи с перераспределением стока Оби и Иртыша // Влияние перераспределения стока рек бассейна Оби на природу тайги Срединного региона. Материалы VI расширенного заседания Научного Совета СО АН СССР по комплексному освоению таежных территорий. – Иркутск, 1975. – С. 121-129.

Географическое изучение Сосьвинского Приобья // Сосьвинское Приобье (очерки природы и хозяйства). – Иркутск, 1975. – С. 3-13.

Карты растительных ресурсов Обского Севера и их использование в научных и практических целях // Материалы III Всесоюзного совещания по прикладной географии. – Иркутск, 1975. – С. 320-322 (соавтор Ильина Л.Н.).

О влиянии переброски стока сибирских рек на природу таежных геосистем // Влияние перераспределения стока рек бассейна Оби на природу тайги Срединного региона. Материалы VI расширенного заседания На-

учного Совета СО АН СССР по комплексному освоению таежных территорий. – Иркутск, 1975. – С. 14-38 (соавторы Бачурин Г.В., Ильина Л.Н., Петров И.Б., Широков В.М.).

Природные ресурсы, население и хозяйство Сосьвинского Приобья // Сосьвинское Приобье (очерки природы и хозяйства). – Иркутск, 1975. – С. 405-495 (соавтор Будьков С.Т.).

Сосьвинское Приобье к 2000 году // Сосьвинское Приобье (очерки природы и хозяйства). – Иркутск, 1975. – С. 496-512 (соавтор Будьков С.Т.).

Территориальные системы воспроизводства природной среды // Сибирский географический сборник. – Новосибирск: Наука, 1975. – С. 3-29.

Вопросы освоения рекреационных ресурсов Прибайкалья // Географические проблемы организации туризма и отдыха. – 1975. – Вып. 2. – С. 115-123 (соавторы Ряшин В.А., Белов А.В., Буслов С.П.).

1976

VII расширенное заседание Научного Совета СО АН СССР по комплексному освоению таежных территорий // Изв. ВГО. – 1976. – Вып. 3. – С. 263-264.

Географическое изучение Обского Севера в связи с его освоением // Проблемы развития районов с экстремальными природными условиями. – Иркутск, 1976. – С. 22-42.

Карты растительных ресурсов Обского Севера и их использование в научных и практических целях // Актуальные вопросы современной прикладной географии. – Иркутск, 1976. – С. 166-172 (соавтор Ильина Л.Н.).

О системном подходе в географии и термине «геосистема» // Теоретические проблемы географии. Материалы симпозиума по теоретическим проблемам географии. Рига, 2-4 октября 1973. – Рига, 1976. – С. 32-43.

Картографирование природных ресурсов (методы и результаты работ в Сибири) // Тематическое картографирование в целях охраны природы и рационального использования естественных ресурсов. Материалы полных собраний К-1 и К-30. Международный географический конгресс. – Ереван: Изд-во АН АрССР, 1976. – С. 69-75 (соавторы Ильина Л.Н., Червяков В.А.).

Опыт объективизации отраслевого районирования картографическими методами // Применение математических методов в географии. – Иркутск, 1976. – С. 107-119 (соавтор Червяков В.А.).

Системы природопользования в межгорных котловинах Ближнего Севера Восточной Сибири // Биологические проблемы Севера. VII Симпозиум. Лесоведение и лесоводство. Тез. докл. – Петрозаводск, 1976.

Картографо-статистический метод изучения ресурсов (создание ресурсных карт по многим картографическим материалам и их анализ) //

Применение математических методов в географии. – Иркутск, 1976. – С. 107-119 (соавтор Червяков В.А.)

1977

Географические аспекты окружающей среды в межгорных котловинах Восточно-Сибирской части зоны БАМ // Географические проблемы охраны окружающей среды (Материалы II Всесоюзной конференции). – Иркутск, 1977. – С. 5-17 (соавтор Юлинов В.Л.).

Историко-географические аспекты создания железнодорожной сети Восточной Сибири // Проблемы территориальной организации народного хозяйства Восточных районов СССР. – Иркутск, 1977. – С. 112-132 (соавтор Михайлова Л.М.).

Ландшафтообразующая роль леса и её экономическая оценка // Проблемы территориальной организации народного хозяйства Восточных районов СССР. – Иркутск, 1977. – С. 64-69.

Новые методические подходы и приемы создания тематических карт способом изолиний // Картографическое обеспечение планирования территориально-производственных комплексов. – Иркутск, 1977. – С. 160-163 (соавтор Червяков В.А.).

Рациональное использование природных ресурсов и охрана природной среды в районах нового освоения // Изв. АН СССР. Сер. геогр. – 1977. – № 6. – С. 37-38 (соавторы Воробьев В.В., Алексеев В.Р., Бачурин Г.В. и др.).

Системный подход и география // Методологические вопросы географии. – Иркутск: ИГСидВ, 1977. – С. 9-23.

1978

Карты полей плотности в географическом ресурсоведении // Карты полей плотности в географических исследованиях. – Иркутск, 1978. – С. 16-32.

Растительность тайги и охрана среды // Тез. докл. VI делегатского съезда Всесоюзного Ботанического общества. – Л.: Наука, 1978. – С. 20-21 (соавтор Крауклис А.А.).

Системные принципы в картографировании ресурсов и условий // Системное картографирование природных и социально-экономических комплексов. Тез. докл. VII Всесоюзной конференции по тематическому картографированию. – М.: Изд-во МГУ, 1978. – С. 83-84 (соавтор Червяков В.А.).

Тайга и её место в глобальной экосистеме // Тайга в глобальной экосистеме Земли. – Иркутск, 1978. – С. 14-26 (соавтор Крауклис А.А.).

Экономико-географическое изучение биоты в зоне БАМа // Географические исследования в зоне БАМа. – Иркутск, 1978. – С. 37-46 (соавтор Ильина Л.Н.).

Тайга и её место в экосистеме Земли. VII расширенное заседание Научного Совета СО АН СССР по комплексному освоению таежных территорий. Иркутск, 24 – 25 мая 1977 г. // Изв. ВГО. – 1978. – Вып. 1. – С. 76-79.

1979

Комплексное аэровизуальное обследование Северо-Западной Сибири // История развития речных долин и проблемы мелиорации земель Сибири и Дальнего Востока. – Новосибирск: Наука, Сибирское отделение. – 1979. – С. 169-192 (соавторы Богоявленский Б.А., Дибцов Е.Н., Попов Л.В., Шведов А.П.).

Некоторые экономико-географические аспекты перераспределения части стока сибирских рек // Географические аспекты проблемы перераспределения стока в Западной Сибири. – Иркутск, 1979. – С. 128-134.

Растительность тайги и охрана среды // Ботанический журнал. – 1979. – № 11. – С. 1674-1681 (соавтор Крауклис А.А.).

Системы природопользования в межгорных котловинах горной субарктики (зона БАМ) // Географические проблемы зоны БАМ. – Новосибирск: Наука, 1979. – С.18-33.

1980

Географические грани процесса природопользования // География и природные ресурсы. – 1980. – № 3. – С. 159-163.

Изучение опыта освоения таежных территорий // География и природные ресурсы. – 1980. – № 4. – С.185-187.

К вопросу о предмете и объекте географии // География и природные ресурсы. – 1980. – № 1. – С. 166-171.

Лесные ресурсы тайги Западной Сибири // Сибирский географический сборник. – Новосибирск: Наука, Сибирское отделение. – 1980. – Вып. 15. – С. 5-50 (соавтор Будьков С.Т.).

Мокская ГЭС. Географический аспект // География и природные ресурсы. – 1980. – № 4. – С. 61-70 (соавтор Юлинов В.Л.).

Предпосылки развития сельского хозяйства на Обском Севере // Тез. докл. V секции VII съезда Географического общества СССР. Межбассейновое перераспределение водных ресурсов и его влияние на природные условия и народное хозяйство. – Л., 1980. – С. 54-56 (соавтор Асеева А.И.).

Пионерное освоение территории как географическая проблема // Географические исследования и проблемы экономического и социального планирования в условиях зрелого социализма. – Л., 1980. – С. 95-108 (соавторы Воробьев В.В., Ишмурастов Б.М., Космачев К.П. и др.).

1981

Освоение лесных ресурсов западной части зоны БАМа // География и природные ресурсы. – 1981. – № 1. – С. 75-83 (соавторы Малых Г.И., Юлинов В.Л.).

X Расширенное заседание Научного Совета СО АН СССР по комплексному освоению таежных территорий // Изв. ВГО. – 1981. – Вып. 2. – С. 178-180.

Москская ГЭС и природопользование Забайкальской части зоны БАМ // Оптимизация природной среды. Материалы Всесоюзного симпозиума. Тез. докл. – М., 1981. – С. 63-66 (соавтор Юлинов В.Л.).

Географическое обоснование системы природопользования Верхне-Ленского ТПК (западная часть зоны БАМ) // Проблемы хозяйственного освоения зоны Байкало-Амурской магистрали: материалы III Всесоюзной конференции. – Иркутск, 1981. – С. 84-100.

1982

Выдающееся картографическое произведение // География и природные ресурсы. – 1982. – № 4 – С. 127-130 (соавтор Снытко В.А.).

Ожидаемые тенденции изменений природной среды на Западно-Сибирской равнине при перераспределении речного стока // Охрана речных вод Сибири. – Новосибирск: Наука, Сибирское отделение, 1982. – С. 117-129 (соавтор Бачурин Г.В.).

Роль географии в разработке проблем освоения территории СССР // Изв. ВГО. – 1982. – Вып. 6. – С. 489-497.

1983

XII Расширенное заседание Научного Совета СО АН СССР по комплексному освоению таежных территорий // Изв. ВГО. – 1983. – Вып. 5. – С. 470-472.

О месте и задачах географии // Теоретические проблемы географии. – Л., 1983. – С. 12-13.

Ресурсные географические карты // Картографическое обеспечение региональных народно-хозяйственных программ. Вып. 1. – Иркутск, 1983. – С. 39-41.

To the Problem of Position, Goals and Tasks of Geography // Soviet-American Meeting on the social-geographical Aspects of Environmental Change. – Irkutsk, 1983. – С. 1-11.

1984

XIII Расширенное заседание Научного Совета СО АН СССР по комплексному освоению таежных территорий // Изв. ВГО. – 1984. – Вып. 6. – С. 547-550.

Агрогеографические условия сельскохозяйственного освоения зоны БАМ // Вопросы географии. – М.: Мысль, 1984. – Вып. 124. – С. 83-100 (соавторы Воробьев В.В., Напрасников А.Т.).

К вопросу о целях и задачах географии // Изв. ВГО. – 1984. – Вып. 3. – С. 200-205.

Некоторые географические проблемы развития Сибири // Советская

география – Л.: Наука, 1984. – С. 168-181 (соавторы Воробьев В.В., Ишмуратов Б.М., Космачев К.П., Мисевич К.Н.).

Опыт картографирования территориальной дифференциации природных комплексов по космическим снимкам // Космические и наземные исследования динамики природных процессов Сибири. – Иркутск, 1984 (соавторы Батуев А.Р., Червяков В.А., Маслова Т.Х.).

Регионально-географические аспекты природопользования // Человек и природа на Дальнем Востоке (тез. докл. научно-практической конференции). – Владивосток, 1984. – С. 118-120.

Условия ведения сельского хозяйства // Рациональное использование природных ресурсов и проблемы охраны среды в зоне БАМ. – Новосибирск: Наука, Сибирское отделение. – 1984. С. 158-182 (соавтор Напрасников А.Т.).

Ресурсные географические карты // География и природные ресурсы. – 1984. – № 4. – С. 3-8.

1985

XIV Расширенное заседание Научного Совета СО АН СССР по комплексному освоению таежных территорий // Изв. ВГО. – 1985. – Вып. 5. – С. 481-484.

Географо-экологические проблемы Верхне-Ленского ТПК // Географические исследования для целей планирования, проектирования, разработки и реализации комплексных программ. – Л., 1985. – С. 132-134.

Единство и борьба противоположностей в географических объектах // Философско-методологический анализ противоречия как важнейшего фактора в гомеостазисе живых организмов и поведении малых коллективов. Тезисы докладов семинара «Гомеостатика живых и технических систем». – Иркутск, 1985. – С. 67-68.

Охрана экосистем в районах нового освоения (на примере западной части БАМа) // VIIth International Symposium on Problems of Landscape Ecological Research “The Topical Problems of Landscape Ecological Research and Planning”. – Bratislava, 1985. – Panel № 1, (Volume 2). – P. 302-308.

1986

Заседание совета по комплексным проблемам территориальной организации Советского общества // География и природные ресурсы, – 1986 – №1. – С. 190-192.

Иркутское Приленье (Верхнеленский ТПК): географические проблемы природопользования // Роль географии в ускорении научно-технического прогресса. (Тез. докл. VIII совещания географов Сибири и Дальнего Востока). – Иркутск, 1986. – Вып. 1. – С. 122-123 (соавторы Асеева А.И., Батуев А.Р., Заборцева Т.И. и др.).

Некоторые вопросы рационализации природопользования в зоне

БАМа // География и природные ресурсы. – 1986. – № 4. – С.35-44.

Сельскохозяйственный потенциал пойменных земель таежной зоны и его использование // География и природные ресурсы. – 1986. – № 2. – С. 7-15 (соавтор Парфенов В.М.).

Территориальная организация природопользования в районах нового освоения // Прикладная социальная география Калининградской области. – Калининград, 1986. – С. 55-61.

1987

Die Erschließung der Westsibirischen Erdol-Erdgas-Provinz // Die Erschließung Sibiriens und des Fernen Osten. TSB Hermam Uaack Geographisch-Kartographisch Anstalt, Gota, 1987. – Praha, 1987. – С. 130-147.

Географические основы рационализации природопользования в Верхне-Ленском промышленном районе // Проблемы формирования Верхнеленского ТПК (Материалы рабочего совещания 6-7.01.1987 в Иркутске). – Иркутск, 1987. – С. 226-236 (соавторы Сысоев А.А., Юлинов В.Л.).

Использование долинных земель и совершенствование территориальной организации сельского хозяйства таежной Сибири // Проблемы освоения пойм северных рек. – М.: Агропромиздат, 1987. – С. 238-242 (соавтор Парфенов В.М.).

Научная сессия Совета по комплексным проблемам территориальной организации Советского общества и Комитета по методологическим проблемам географии // География и природные ресурсы. – 1987. – № 2. – С. 182-184.

Природные условия района формирования Верхнеленского ТПК // География и природные ресурсы. – 1987. – № 3. – С. 31-37.

Приленский промышленный район // Иркутск, 1987. – 148 с. (соавтор Юлинов В.Л.).

1989

Зонально-географический принцип в организации природопользования // Проблемы природопользования в таежной зоне. – Иркутск, 1989. – С. 3-10.

Некоторые противоречия территориальной организации природопользования // Теоретико-методологические проблемы территориальной организации общества. Материалы III Научной сессии Совета по территориальной организации общества. – Алма-Ата: Наука, 1989. – № 3. – С. 106-107.

Природопользование в таежной зоне (проблемы географического изучения и совершенствования) // География и природные ресурсы. – 1989. – № 3. – С. 5-14.

Проблемы природопользования и география // Природопользование и география (методологические аспекты). – Владивосток, 1989. – С. 8-16.

1990

Энциклопедический словарь Иркутской области (цели, задачи, общие принципы подготовки) // Вопросы географии и экологии Восточной Сибири. – Иркутск: ИГ СО РАН, 1990. – С 15-19.

Географическая экспертиза ТЭО Туруханской ГЭС: цели, задачи, организация, некоторые итоги // Геоэкология: региональные аспекты. Материалы к IX Съезду географического общества СССР. – Л., 1990. – С. 132-133.

Эколого-географические проблемы Иркутского Приленья // Направления развития экономики Верхнеленского ТПК (материалы рабочих совещаний в Иркутске, г. Усть-Куте в 1989 г.). Ч. 1. (соавтор Юлинов В.Л.).

1991

Концепция экологической инфраструктуры и ее территориальной организации // Тезисы докладов совещания «Природные и социально-экономические проблемы экологически дестабилизированных регионов». – Алма-Ата, 1991. – С. 7-8.

Связь прошлой и современной территориальной организации ландшафта // Историческая география ландшафтов: теоретические проблемы и региональные исследования. Тезисы докладов I Всесоюзной научно-практической конференции 2 – 7 сентября 1991 года. – Петрозаводск: КГПИ, 1991. – С. 39-41.

1992

Природно-ресурсный потенциал зоны влияния ТГЭС // Географическая экспертиза хозяйственного освоения территории. – Новосибирск: Наука, 1992. – С.190-194.

Влияние водохранилища на биоту // Географическая экспертиза хозяйственного освоения территории. – Новосибирск: Наука, 1992. – С. 200-202 (соавтор Гусельников С.А.).

Ущерб охотничье-промысловому хозяйству // Географическая экспертиза хозяйственного освоения территории. – Новосибирск: Наука, 1992. – С. 203-204 (соавтор Гусельников С.А.).

Социальные последствия // Географическая экспертиза хозяйственного освоения территории. – Новосибирск: Наука, 1992. – С. 204-208 (соавтор Рященко С.В.).

1993

Национальный атлас Монголии // Известия АН СССР. Сер. геогр. – 1993. – № 2. – С. 130-131.

Опыт географической экспертизы ТЭО Туруханской ГЭС // Проблемные направления в географии. – Иркутск – Чита, 1993. – С. 75-87.

Экологическая политика // Концепция развития производительных сил Иркутской области на период 1993 – 2005 гг. – Иркутск, 1993. – Т.1.

– С. 58-66 (соавторы Никульников Ю.С., Блануца В.И. и др.).

1994

Экономико-географические проблемы региона в период становления рыночных отношений // География и природные ресурсы. – 1994. – № 4.

– С. 161-165.

1996

Становление новой научной парадигмы социально-экономической географии // География и природные ресурсы. – 1996. – № 1. – С. 24-32.

1997

Экспертиза народнохозяйственных проектов // Географическое изучение Азиатской России (к 40- летию Института географии СО РАН). – Иркутск: Иркутский госуниверситет, 1997. – С. 171-175.

Научный совет СО АН СССР по комплексному освоению таежных территорий // Географическое изучение Азиатской России (к 40-летию Института географии СО РАН). – Иркутск: Иркутский госуниверситет, – 1997. – С. 218-221.

Концепция устойчивого развития Иркутской области // География и природные ресурсы. – 1997. – № 1. – С. 191-193.

К учету источников загрязнения природной среды Иркутской области // География и природные ресурсы. – 1997. – № 3. – С. 60-65 (соавтор Заборцева Т.И.).

Экологизация экономической географии // География и природные ресурсы. – 1997. – № 2 – С. 5-14.

Удоканский экспедиционный отряд (1962 – 1964 гг.) // В.В. Воробьев, В.А. Снытко, Ю.М. Семенов и др. Географическое изучение Азиатской России (к 40-летию Института географии СО РАН). – Иркутск: Иркутский госуниверситет, 1997. – С. 135-138.

Экспертиза народнохозяйственных проектов // В.В. Воробьев, В.А. Снытко, Ю.М. Семенов и др. Географическое изучение Азиатской России (к 40-летию Института географии СО РАН). – Иркутск: Иркутский госуниверситет, 1997. – С. 171-175.

1998

К вопросу о территориальной организации общества и организации территории // География и природные ресурсы. – 1998. – № 4. – С. 10-17.

К вопросу об устойчивости территориальных систем // Материалы Международной научной конференции “Территориальная справедливость, региональные конфликты и региональная безопасность”. Часть 1. – Смоленск, 1998. – С. 20-23.

1999

Административно-территориальная система России и проблемы устойчивого развития // Изв. РГО. – 1999. – т. 131. – Вып. 1. – С. 3-9.

Территориальная организация общества и ее устойчивость // География и природные ресурсы. – 1999. – № 1. – С. 5-9.

Географические аспекты региональной политики (хроника международной конференции «Территориальная справедливость, региональные конфликты и региональная безопасность». Смоленск, 1998) // География и природные ресурсы. – 1999. – № 3. – С. 155-156.

Концепция территориальной организации общества: теоретические и прикладные аспекты // X научное совещание географов Сибири и Дальнего Востока. – Иркутск – 1999. С. 112-113.

2000

Общественно-географические проблемы сельской местности в России // Социально-экономические и экономические проблемы сельской местности. Материалы международной научной конференции 2-5 окт. 2000, Саранск, I часть. – Саранск, 2000. – С.51-57.

Проблемы сельской местности России: географический аспект // Труды XI Съезда РГО. – С-Пб., 2000. – Т. 4. – С. 71-73.

Сельская местность в социально-территориальной структуре России и ее проблемы // География и природные ресурсы. – 2000. – № 3. – С. 5-10.

2001

Проблемы тайги // Виктор Борисович Сочава (жизненный путь, научное творчество). – Новосибирск: Изд-во СО РАН, 2001. – С.54-59.

В.Б. Сочава и экономическая география // Виктор Борисович Сочава (жизненный путь, научное творчество). – Новосибирск: Изд-во СО РАН, 2001. С. 130-135.

Виктор Борисович – университетский профессор // Виктор Борисович Сочава (жизненный путь, научное творчество). – Новосибирск: Изд-во СО РАН, 2001. – С. 151-154.

Сельское хозяйство и природная среда // География и природные ресурсы. – 2001. – № 2. – С. 111-115.

Возвращение геополитики и ее некоторые новые аспекты // Вестник Санкт-Петербургского университета. – 2001. – № 14-15. – С. 45-47.

Природная и культурологическая сокровищница Евразии // География и природные ресурсы. – 2001. – № 3. – С. 143-145.

Общественно-географические проблемы оскудения сельской местности // Современные проблемы географии и природопользования. – Барнаул, 2001. – Вып. 4. – С. 6-13.

А.А. Недешев в воспоминаниях его коллег // Профессор Алексей Александрович Недешев. Библиографический указатель трудов. – Чита, 2001. – С. 8-15.

Частный сектор сельского хозяйства в возрождении сельской местности // *Материалы Международной научно-практической конференции «Идеи Докучаева В.В. и современные проблемы сельской местности»*. – Москва – Смоленск, 2001. – Ч. 2. – С. 116-125 (соавтор Роговская Н.В.).

Возрождение геополитики и ее новые грани // *География Азиатской России на рубеже веков. Материалы XI научного совещания географов Сибири и Дальнего Востока*. Иркутск, 2001. – С. 178-180.

Общественно-географические проблемы сельской местности в России // *Труды Международной конференции «Социально-экономические и экологические проблемы развития сельской местности»*. – Саранск, 2001. – С. 51-56.

2002

Геополитика в географическом освещении и ее приложение к решению социально-экономических проблем Азиатской России // *География и природные ресурсы*. – 2002. – № 3. – С. 5-10.

Деревня в социально-экономическом свете // *Теория и практика социально-экономической географии: Материалы Всероссийской научно-практ. конференции*. – Самара, 2002. – С. 109 – 172.

Территориальные ресурсы как географическое понятие // *Материалы международной научной конференции «Природно-ресурсный потенциал Азиатской России и сопредельных стран: пути совершенствования использования»*. – Иркутск: Изд-во ИГ СО РАН, 2002. – С. 25-26.

2003

Географические аспекты проблемы аграрного сектора экономики // *География и природные ресурсы*. – 2003. – № 1. – С. 20-28.

2004

The Reconstruction of the Functions of Government at a Local Level // Geography in Siberia. – Irkutsk, Institute of Geography SB RAS Publishers, 2004. – С. 79 – 84 (соавторы Sysoeva N.M., Mosunov V.P., Zabortseva T.I., Dudenko S.V.).

The Advancement of Geographical Resources Science in Russia // Geography in Siberia. – Irkutsk, Institute of Geography SB RAS Publishers, 2004. – С. 70-78 (соавтор Korytny L.M.).

К стратегии преодоления сельской бедности // *Сельская бедность: причины и пути преодоления*. – М.: Энциклопедия российских деревень, – 2004. – С. 86-88 (соавтор Роговская Н.В.).

Природно-ресурсный потенциал как объект географии // *Природно-ресурсный потенциал Азиатской России и сопредельных стран: геоэкономическое, геоэкологическое и геополитическое районирование*. – Иркутск: ИГ СО РАН, 2004. – С. 39-42.

2005

Задачи сибирской социально-экономической географии в начале XXI века // География на рубеже тысячелетий. Труды XII съезда Русского географического общества. Т. 1. – СПб., 2005. – С. 30-36 (соавторы Корытный Л.М., Безруков Л.А., Ишмуратов Б.М. и др.).

Современные и ожидаемые проблемы общественной географии в Сибири // VIII научное совещание по прикладной географии. – Иркутск: Изд-во ИГ СО РАН, 2005. – С. 5-6.

2007

К истории упадка российской деревни // География и природные ресурсы. – 2007. – № 1. – С. 35-42.

Куда идти Сибири: взгляд географа // География и природные ресурсы. – 2007. – № 3. – С. 158-165.

2008

Страноведение и его место в современной географии // Социальная география регионов России и сопредельных территорий: фундаментальные и прикладные исследования / Научные труды II Всероссийской конференции (Иркутск, 8-10 октября 2008 г.). – Иркутск: Изд-во ИГ СО РАН, 2008. – С. 28-30.

2010

Нужно ли страноведение современной географии? // География и природные ресурсы. – 2010. – № 3. – С. 145-150.

РЕДАКЦИОННЫЕ РАБОТЫ Ю.П. МИХАЙЛОВА

1. Информационный бюллетень Научного Совета по комплексному освоению таежных территорий № 1 (совместно с В.В. Воробьевым). – Иркутск, 1980. – 50 с.

2. Информационный бюллетень Научного Совета по комплексному освоению таежных территорий. Вып. 2. – Иркутск, 1970. – 128 с.

3. Информационный бюллетень Научного Совета по комплексному освоению таежных территорий. Вып. 3. – Иркутск, 1970 – 51 с.

4. Информационный бюллетень Научного Совета по комплексному освоению таежных территорий. Вып.5. – Иркутск, 1970. – 105с.

5. Эталонные участки тайги // Материалы IV расширенного заседания Научного Совета СО АН СССР по комплексному освоению таежных территорий // – Иркутск, 1973. – 109 с.

6. Изучение таежной биоты (проблемы и перспективы) // Материалы V расширенного заседания Научного Совета СО АН СССР по комплексному освоению таежных территорий // – Иркутск, 1973. – 120 с.

7. Сосьвинское Приобье. – Иркутск, 1975. – 511 с.

8. Карты полей плотности в географических исследованиях . – Иркутск, 1978. – 120 с. (в соавт. с В.А. Червяковым).

9. Тайга в глобальной экосистеме Земли // Материалы VIII расширенного заседания Научного Совета СО АН СССР по комплексному освоению таежных территорий. 24-25 мая 1977 г. // – Иркутск, 1978. – 110 с.

10. Червяков В.А. Концепция поля в современной картографии. – Новосибирск: Наука. Сибирское отд-ние, 1978. – 149 с.

11. География освоения ресурсов Сибири. – Новосибирск: Наука. Сиб. отд-ние, 1979. – 107 с. (совместно с К.П. Космачевым).

12. Типология сельского хозяйства и использование земель юга Красноярского края. – Иркутск, 1980. – 92 с.

13. Водные ресурсы тайги // Материалы XII расширенного заседания Научного Совета СО АН СССР по комплексному освоению таежных территорий. – 15-16 ноября 1982 г. – Иркутск, 1984. – 183 с. (совместно с Г.В. Бачуриным).

14. Алтай: эколого-географические основы природопользования. – Барнаул, 1996. – 240 с.

15. Роговская Н.В. Фермерский сектор в социально-экономической и территориальной структуре сельского хозяйства Иркутской области. – Иркутск: изд-во ИГ СО РАН, 2003. – 155 с.

14. Атлас. Иркутская область – экологические условия развития: Ред. карт Ю.П. Михайлов: Благоустройство жилищного фонда – с. 64, Промышленное воздействие на природную среду – с. 67, Трансформация пахотных земель – с. 80, Эрозия почв – с. 79. – Москва-Иркутск, 2004.

16. Заборцева Т.И. Региональная инфраструктура по обращению с отходами. – Новосибирск: Изд-во СО РАН, 2005. – 125 с.

17. Дугарова Г.Б. Социально-экономическая депрессия на мезо- и микротерриториальном уровнях. – Новосибирск: Изд-во СО РАН, 2005. – 123 с.

РУКОПИСНЫЕ РАБОТЫ Ю.П. МИХАЙЛОВА

Сельское хозяйство Восточного района Ленинградской области. – Автореф. диссертации канд. геогр.наук. – Л., 1963. – 20 с.

Отчет по Красноярскому экономическому отряду Южнотаежной экспедиции. – Институт географии Сибири и Дальнего Востока СО АН СССР. – Иркутск, 1960. – 110 с.

Географические аспекты хозяйственного освоения Обского Севера. – Научный отчет (приложение: 7 карт). – Институт географии Сибири и Дальнего Востока АН СССР. – Иркутск, 1974. – 736 с. (соавторы Б.А. Богоявленский, Б.Б. Прохоров, И.С. Ильина, К.Н. Мисевич, Н.П. Каючкин, И.В. Конева, А.А. Черноторова и др.)

Методы преобразования дискретной информации в карты полей. – Институт географии Сибири и Дальнего Востока СО АН СССР. – Иркутск, 1978. – 200 с. (соавтор В.А. Червяков).

Изменение природных и экономических условий ведения сельского хозяйства под влиянием перераспределения части стока в бассейне Оби (в пределах Тюменской области). – Институт географии Сибири и Дальнего Востока СО АН СССР. – Иркутск, 1981. – 23 с. (соавтор В.М. Парфенов).

Использование природных ресурсов и охрана природной среды в зоне влияния проектируемой Мокской ГЭС. – Научный отчет. – Институт географии Сибири и Дальнего Востока АН СССР. – Иркутск, 1982. – 170 с.

Разработка схемы развития и размещения производительных сил Иркутской области на период до 2005 г. (4.1. Природные условия; 12.3. Вопросы развития рекреационной системы; Охрана и рациональное использование природных ресурсов). – Научный отчет. – Институт географии Сибири и Дальнего Востока АН СССР. – Иркутск, 1986. – ДСП № 23 (соавторы Б.М. Ишмуратов, С.В. Рященко).

Географические основы природоохранных мероприятий и рационального использования природных ресурсов территории интенсивного хозяйственного освоения. – Научный отчет. – Институт географии Сибири и Дальнего Востока АН СССР. – Иркутск, 1987. – 182 с. ДСП № 49.

Оценка современных процессов и перспективной схемы территориальной организации природопользования регионов России. Научный отчет. – Институт географии Сибири и Дальнего Востока АН СССР. – Иркутск, 1990. – 156 с. (соавторы В.Л. Юлинов, Н.М. Сысоева, С.В. Дуденко).

**СПИСОК ЛИЦ,
защитивших кандидатские диссертации под научным
руководством Ю.П. Михайлова**

1. Будьков Семен Трофимович: «Районные проблемы хозяйственного освоения Сосьвинского Приобья» (1970).
2. Батуев Александр Раднажапович: «Методы создания отраслевых карт непрерывных статистик с использованием ЭВМ» (1981).
3. Рудский Виктор Валентинович: «География ресурсов дикорастущих пищевых и лекарственных растений горного Алтая и Саян и их использование» (1982).
4. Асеева Антонина Ивановна: «Природные предпосылки сельскохозяйственного использования Обь-Иртышской луговой поймы на Тюменском севере» (1982).
5. Степанько Алексей Александрович: «Оценка земельных ресурсов и их использование в районах Дальнего Востока» (1984).
6. Парфенов Владимир Михайлович: «Долинные земли в сельском хозяйстве таежных районов Западной Сибири» (экономико-географический аспект) (1987).
7. Гомбоев Баир Октябрьевич: «Земельные ресурсы Бурятской АССР: оценка и рационализация использования» (1988).
8. Заборцева Татьяна Ивановна: «Образование и использование твердых хозяйственных отходов как географическая проблема» (на примере районов Ближнего Севера Восточной Сибири) (1990).
9. Юлинов Валерий Леонидович: «Экономико-географические аспекты природопользования в Иркутском Приленье» (1990).
10. Лобанова Татьяна Алексеевна: «Территориальная организация рекреационной системы г. Иркутска» (1993).
11. Гумбина Ирина Александровна: «Территориальная организация сельского хозяйства северных земледельческих районов Красноярского края» (1998).
12. Дугарова Гэрэлма Банзаровна: «Депрессивные районы в территориальной структуре Республики Бурятия» (на примере Закаменского района) (2001).
13. Роговская Наталья Владимировна: «Фермерские хозяйства в социально-экономической структуре сельского хозяйства Иркутской области» (2001).

ПУБЛИКАЦИИ О ЖИЗНИ И ТВОРЧЕСТВЕ Ю.П. МИХАЙЛОВА

1. К 60-летию Ю. П. Михайлова / География и природные ресурсы, 1982, № 3. – С. 182.

2. Семидесятилетие Юрия Петровича Михайлова / География и природные ресурсы, 1992, № 4. – С. 182-183.

3. Михайлов Юрий Петрович / Краснопольский А.В. Отечественные географы (1917-1992). Библиографический справочник. Т. II. Под ред. С.Б. Лаврова. Санкт-Петербург. 1993. – С. 92.

4. К 80-летию Юрия Петровича Михайлова / География и природные ресурсы, 2002, № 3. – С. 155-156.

5. 85-летие Юрия Петровича Михайлова / География и природные ресурсы, 2007, № 3. – С. 231-232.

6. Юрий Петрович Михайлов (1922-2010) / География и природные ресурсы, 2010, № 3. – С. 166-167.

7. Памяти Юрия Петровича Михайлова (1922-2010) / Наука в Сибири, № 14 (2749), 8 апреля 2010 г. – С.11.

8. Под крылом самолета / Восточно-Сибирская правда, 29 октября 2008. <http://www.vsp.ru/veteran/2008/10/29/458951>

9. Киселева Г. За красоту земли сибирской / N 18 (2254) май, 2000. <http://www-sbras.nsc.ru/НВС/2000/n18/f15.html>

10. Исследование географических аспектов природопользования. Раздел 2.7.7 / Географическое изучение Азиатской России (к 40 - летию Института географии СО РАН), Иркутск, Изд-во ИГУ, 1997. – С. 91-92.

11. Михайлов Юрий Петрович / Иркутский государственный университет: ректоры, профессора, деканы (1918-1998) <http://www.istor97.narod.ru/prj/igu80/igu80-all.pdf>

СОДЕРЖАНИЕ

Жизненный путь Юрия Петровича Михайлова	3
Награды	13
Ю.П. Михайлов. Географические аспекты природопользования (по результатам исследований в районах таежной зоны Сибири). Составлено по докладам Ю.П. Михайлова за 1985-1997 гг.	14
Ю.П. Михайлов в воспоминаниях родных, друзей, коллег и учеников	
А.Ю. Михайлов. Родина	32
П.Я. Бакланов. Слово о Ю.П. Михайлове	34
А.В. Белов. Несколько слов моих воспоминаний о Ю.П. Михайлове	36
Б.О. Гомбоев. Слово об учителе	41
А.А. Кошелев. Мой друг «от географии»	42
К.Н. Мисевич. О Юрии Петровиче Михайлове – настоящем человеке	44
А.В. Мошков. Воспоминания о Юрии Петровиче Михайлове	66
В.М. Парфенов. Ученый, педагог, энциклопедист, интеллигент, таежник	68
В.В. Рудский. Воспоминания об учителе	71
С.В. Рященко. Юрий Петрович Михайлов в моей памяти	75
А.А. Степанько. О моем учителе	78
В.Л. Юлинов. Сорок лет с большим ученым и человеком	81
Список опубликованных научных трудов Ю.П. Михайлова ...	85
Редакционные работы Ю.П. Михайлова	101
Рукописные работы Ю.П. Михайлова	103
Список лиц, защитивших кандидатские диссертации под руководством Ю.П. Михайлова	105
Публикации о жизни и творчестве Ю.П. Михайлова	106

Научное издание

ЮРИЙ ПЕТРОВИЧ МИХАЙЛОВ

Автор-составитель *Татьяна Ивановна Заборцева*

Редактор *В.М. Парфенов*

Технический редактор *А.И. Шеховцов*

Подготовка списка научных трудов *В.П. Мосунов*

Оператор верстки *И.М. Батова*

Подписано в печать 14.10.2022 г. Формат 60х90/16.

Гарнитура Times New Roman. Бумага Ballet. Печать офсетная.

Уч.-изд. л. 6,1. Усл. печ. л. 6,4. Тираж 300 экз. Заказ 964.

Издательство Института географии им. В.Б. Сочавы СО РАН

664033, Иркутск, ул. Улан-Баторская, 1