

На правах рукописи

МАНДЫТ Марта Кан-ооловна

**ТЕРРИТОРИАЛЬНЫЕ ОСОБЕННОСТИ
ФОРМИРОВАНИЯ И РАССЕЛЕНИЯ НАСЕЛЕНИЯ
РЕСПУБЛИКИ ТЫВА**

25.00.24 — экономическая, социальная, политическая
и рекреационная география

АВТОРЕФЕРАТ
диссертации на соискание ученой степени
кандидата географических наук

Иркутск — 2021

Работа выполнена в Федеральном государственном бюджетном образовательном учреждении высшего образования «Бурятский государственный университет имени Доржи Банзарова»

Научный руководитель: кандидат географических наук, доцент
Гончиков Цыбен Дашицыренович

Официальные оппоненты: **Томских Андрей Александрович**
доктор географических наук, доцент, Федеральное государственное бюджетное образовательное учреждение высшего образования «Забайкальский государственный университет», директор Института управления развитием образования

Зангеева Наталья Робертовна
кандидат географических наук, Федеральное государственное бюджетное учреждение науки «Байкальский институт природопользования» Сибирского отделения Российской академии наук, научный сотрудник лаборатории геостратегических исследований и пространственного развития

Ведущая организация: Федеральное государственное автономное образовательное учреждение высшего образования «Северо-Восточный федеральный университет имени М. К. Аммосова»

Защита состоится 21 декабря 2021 г. в 10.00 часов на заседании диссертационного совета Д.003.010.01, созданного на базе Федерального государственного бюджетного учреждения науки «Институт географии им. В. Б. Сочавы» Сибирского отделения Российской академии наук по адресу: 664033, г. Иркутск, ул. Улан-Баторская, 1, конференц-зал.
E-mail: atutova@mail.ru

С диссертацией можно ознакомиться в научной библиотеке Института географии им. В. Б. Сочавы СО РАН и на сайте: <http://www.irigs.irk.ru>.

Автореферат разослан «__»_____ 2021 г.

Ученый секретарь
диссертационного совета

Атутова Жанна Владимировна

ОБЩАЯ ХАРАКТЕРИСТИКА РАБОТЫ

Актуальность темы исследования. Население как субъект производства и главный двигатель производительных сил определяет существующий уровень и перспективы социально-экономического развития территории, ее геоэкономический и геополитический статус и потенциал. Оно является не только потребителем материальных и духовных благ, но и основным фактором развития государства и его регионов.

Переход общества к рыночной экономике и новым формам хозяйствования, разработка и реализация программ социально-экономического развития регионов, учет прямых и косвенных последствий взаимодействия общества и природы требуют применения современных подходов к анализу территориальных особенностей формирования и размещения населения и, соответственно, адекватного изменения функциональной структуры населенных пунктов и расселения с целью повышения уровня и качества жизни жителей субъектов Федерации.

Вместе с тем вопрос о формировании системы управления геодемографическими процессами и расселением населения является одним из наиболее сложных и дискуссионных в научной географической литературе. Известно, что любые социально-экономические меры воздействуют на расселение прямо и косвенно, влияют на геодемографические процессы так же, как и расселение на хозяйственную деятельность. Научный анализ взаимодействия, взаимовлияния процессов расселения и хозяйственного освоения территорий в регионах является одним из актуальных направлений современной экономической и социальной географии, особенно в регионах Сибири и Дальнего Востока.

Каждый исторический период характеризуется особенностями расселения, свойственными только данному периоду. Чаще всего расселение людей связано с интересами и потребностями общества в конкретных региональных этнодемографических условиях. Исследование расселения населения применительно к Республике Тыва носит пионерный характер.

Цель работы заключается в следующем: на основе экономико-географического подхода исследовать процессы формирования, расселения населения и выявить основные проблемы и перспективы его дальнейшего развития на территории Республики Тыва в связи с пространственной организацией ее хозяйства.

Для достижения цели поставлены следующие **задачи**:

- проанализировать теоретические подходы к изучению процессов формирования населения, системы его расселения и определить суть авторского подхода к исследованию региональной системы поселений;

- показать историко-географические особенности заселения и освоения территории Республики Тыва;

- раскрыть региональные особенности демографического развития и расселения населения Тывы;

- обосновать основные направления совершенствования системы расселения для повышения уровня и качества жизни населения региона.

Объект исследования — население Республики Тыва в контексте хозяйственного освоения ее территории.

Предмет исследования — экономико-географические аспекты формирования и расселения населения Республики Тыва в связи с их историко-географическими, социально-экономическими, демографическими и природными особенностями.

Степень разработанности темы исследования. Общие теоретические вопросы и практические аспекты формирования и развития городского и сельского расселения страны и ее регионов с экономико-географических позиций были отражены в трудах Н. Н. Баранского, В. В. Покшишевского, Б. С. Хорева, С. А. Ковалева, В. В. Воробьева, О. А. Константинова, В. Г. Давидовича, И. М. Майергойза, Г. М. Лаппо, Д. И. Валентея, Ф. И. Листенгурта, К. Х. Шешельгиса, Д. Г. Ходжаева, К. Н. Мисевича, С. В. Рященко, А. Е. Слуки, Ж. А. Зайончковской, Л. А. Безрукова, П. М. Поляна, Д. Д. Мангатаевой, Н. В. Воробьева, А. И. Трейвиша, Г. М. Федорова, И. Браде, Н. В. Мкртчяна, Ю. В. Поросенкова, Л. П. Фукса, В. А. Шупера, В. М. Фокина, В. И. Чудновой, Н. В. Емельянова, Е. Д. Малинина, А. К. Ушакова, А. В. Левченкова, Н. А. Казакова, Р. В. Дмитриева, Д. К. Баротова и других ученых.

Анализ и обобщение литературных источников показывает, что исследование экономико-географических особенностей формирования и расселения населения Республики Тыва носит внесистемный, эпизодический характер. При этом большинство работ по данной проблематике приходится на 70–80-е годы XX века.

Республика Тыва в расселенческом и геодемографическом отношении до сих пор остается слабоизученной территорией. Проблемы городского, особенно сельского расселения изучались фрагментарно. В постановку и разработку данной проблемы большой вклад внесли такие известные тувинские, отечественные и зарубежные ученые — географы, экономисты, историки, археологи, философы, как Р. М. Кабо, К. О. Шактаржык, М. Ф. Андрейчик, С. С Курбатская, М. С. Биче, М. А. Хольшина, М. С. Доржу, С. К. Кужугет, З. В. Анайбан, Г. Ф. Балакина, А. Ч. Кылгыдай, Ш. Ч. Соян, А. Д. Бегзи, В. К. Севек, В. С. Кан, Л. С. Эрдыниева, Д. Ф. Дамбиев, Ю. Л. Аранчын, М. Х. Маннай-оол, Ч. М. Доржу, Т. М. Ойдуп, Н. М. Моллеров, Т. И. Байкара, И. Г. Сафьянов, С. И. Вайнштейн, Л. П. Потапов, Л. Р. Кызласов, А. Д. Грач, Н. А. Сердобов, В. И. Дулов, Е. Д. Прокофьева, В. Н. Белошапкина, В. И. Бойко, Д. Каррутерс, Д. А. Кастрен и др.

Методологическую и теоретическую основу диссертационного исследования составили труды отечественных и зарубежных ученых в обла-

сти экономической, социальной и политической географии и географии населения, таких как Н. Н. Баранский, Н. Н. Колосовский, В. В. Покшишевский, О. А. Константинов, Ю. Г. Саушкин, С. А. Ковалев, А. Т. Хрущев, В. В. Воробьев, Б. С. Хорев, И. М. Майергойз, В. Г. Давидович, Р. М. Кабо, Е. Л. Шувалов, А. И. Алексеев, Г. М. Лаппо, Е. Н. Перцик, Ф. И. Листенгурт, М. К. Бандман, П. Хаггет, А. Е. Слука, Д. Г. Ходжаев, К. Х. Шешельгис, Д. И. Валентей, А. Г. Дружинин, В. Н. Стрелецкий, Ф. Г. Гужин, И. А. Ильин, А. Я. Боярский, А. В. Кочетков, В. А. Копилов, Л. П. Харченко, Г. И. Гладкевич, М. С. Савоскул, Л. Л. Рыбаковский, Е. Г. Чистяков, В. Г. Глушкова, Ю. А. Симагин, A. Lösch, W. Christaller, J. Friedmann, H. W. Richardson, J. Vobecka и др. Методологической основой исследования являются современные теории о формировании, развитии и совершенствовании системы расселения и территориальной организации производительных сил, а также основные положения и концепции расселения, разработанные в специальной научной литературе.

Методы исследования. Диссертационное исследование проводилось с использованием системного и экономико-географического подходов, сравнительно-географического, статистического, исторического, картографического, типологического и других методов.

Информационной базой исследования являются официальные статистические материалы территориального органа Федеральной службы государственной статистики по Республике Тыва, Федеральной службы государственной статистики России. В исследовании использовались статистические данные всесоюзных и всероссийских переписей населения 1959, 1970, 1979, 1989, 2002, 2010 гг., материалы текущей статистики, а также федеральные и региональные программы социально-экономического развития, нормативно-правовые акты, постановления правительства Республики Тыва (РТ) по вопросам социальной сферы, развития региона, законодательные, нормативные документы и указы главы Республики Тыва, материалы научных конференций.

Научная новизна заключается в следующем:

- выявлено 2 слоя расселения — стационарный и мобильный;
- разработана модель 5-уровневой иерархической структуры системы стационарных поселений РТ;
- раскрыты региональные особенности формирования и размещения населения;
- обоснованы основные направления совершенствования системы расселения в новых условиях хозяйствования.

Практическая значимость работы заключается в том, что в ходе экономико-географического исследования особенностей формирования и расселения населения Республики Тыва был выявлен ряд проблем, решение которых имеет важное значение для размещения и развития производительных сил исследуемого региона. Модель 5-уровневой иерархической

системы поселений с ее количественной и качественной оценкой уровня развития экономических районов региона и низовых муниципальных образований (кожуунов) со стратегическими целями и задачами развития ее подсистем, а также двухслойная структура расселения могут послужить научной основой пространственного развития республики. Выводы и рекомендации могут быть использованы проектными учреждениями и министерствами РТ в практике территориального планирования, градостроительного проектирования, при разработке концепции и схем размещения и развития производительных сил, в прогнозировании формирования и развития системы расселения, а также в преподавании в сфере высшего образования.

Личный вклад автора. Впервые в Республике Тыва реализован авторский подход к анализу и выявлению региональных особенностей расселения за длительный исторический период времени. В рамках этого подхода разработана модель 5-уровневой иерархической системы расселения, обеспечивающая сбалансированное социально-экономическое развитие различных территориальных частей республики (экономических районов, кожуунов и подсистем расселения); раскрыта структура расселения, состоящая из двух слоев — мобильного и стационарного; выявлена территориальная дифференциация социально-демографических и миграционных процессов как важнейших факторов развития системы расселения; обоснованы основные направления совершенствования системы расселения для повышения уровня и качества жизни населения; создана систематизированная база данных по всем экономическим районам, кожуунам и системе расселения. Подготовлена картографическая база, состоящая из серии авторских тематических карт. Самостоятельно собрана, обработана, проанализирована исходная информация и получены итоговые результаты.

Достоверность результатов исследования подтверждается детальной проработкой научной литературы экономико-географического, демографического и расселенческого характера, определяющей методологию и методику исследования, корректным использованием исторических и экономико-географических источников, статистических баз данных, отображением результатов в виде схем и картосхем. В ходе работы автор обращался к имеющейся информации экономического, демографического, исторического характера, изложенной в монографиях, статьях и материалах сборников конференций.

Основные положения, выносимые на защиту:

1. Возникновение и развитие сети населенных пунктов на республиканском, муниципальном и поселенческом уровнях, с одной стороны, отражает региональные особенности заселения и освоения территории республики, с другой — выступает индикатором уровня социально-экономического развития различных территориальных частей региона. Формируется иерархическая структура системы поселений как основа сба-

лансированного территориального развития Тывы, состоящая в отличие от большинства регионов России из двух слоев — стационарного и мобильного.

2. Уникальность демографических и миграционных процессов в Тыве во многом определяется ее транспортно-географической изолированностью в сочетании с влиянием специфических исторических и этнических факторов, а внутренние территориальные различия в расселении обусловлены как сложными высокогорными и экстремальными природно-климатическими условиями, так и совокупностью неустойчивых экономических и социальных факторов советского и постсоветского этапов развития региона.

3. Стационарный слой системы расселения Тывы формируется в виде 5-уровневой иерархической структуры населенных пунктов, представляющей собой столичный республиканский центр, межрайонные организационно-хозяйственные центры, районные организующие центры, низовые локальные организующие поселения, прочие населенные пункты, причем опорный каркас расселения, включающий три верхних уровня, выступает одновременно в качестве одного из ключевых инструментов пространственного развития и экономической консолидации республики и модернизации ее общества.

Апробация результатов работы. Основные положения и результаты работы обсуждались на научных конференциях и семинарах: «Актуальные эколого-географические и социально-экономические проблемы Байкальского региона и сопредельных территорий» (г. Улан-Удэ, 2013 г.); «Исследования природных феноменов и социально-экономических процессов в Азиатской России и Монголии» (г. Улан-Удэ, 2015 г.); «Факторы и стратегии регионального развития в меняющемся геополитическом и геоэкономическом контексте» (г. Грозный, 2016 г.); «Korea-Russian Joint Study on the Territorial Productive Resource Structure for Inclusive Green Economy Transition with SDGs» (г. Владивосток, 2016 г.); «Territorial Productive Resource Structure and Green Economy» (г. Сэджонг, Республика Корея, 2016 г.), «Байкал как участок Всемирного природного наследия: 20 лет спустя» (г. Улан-Удэ, 2017 г.), «Окружающая среда и устойчивое развитие Монгольского плато и сопредельных территорий» (г. Улан-Удэ, 2017 г.), «Устойчивое развитие в Восточной Азии: актуальные эколого-географические и социально-экономические процессы» (г. Улан-Удэ, 2018 г.), «Специфика территориальных и природных условий в социально-экономическом развитии страны» (г. Улан-Батор, Монголия, 2019 г.), «Географические исследования Сибири и сопредельных территорий» (г. Иркутск, 2019 г.), «Трансграничные территории Востока России: факторы, возможности и барьеры развития (г. Улан-Удэ, 2021 г.).

Публикации. По теме диссертации опубликовано 25 научных работ, из них указано 17, в том числе 7 статей в научных изданиях из перечня ВАК.

Структура и объем работы. Диссертационная работа состоит из введения, трех глав, заключения, списка литературы, включающего 248 наименований, и приложений. Материал работы изложен на 197 страницах машинописного текста, содержит 21 таблицу, 21 рисунок и 22 приложения.

ОСНОВНОЕ СОДЕРЖАНИЕ РАБОТЫ

Во **введении** обосновывается актуальность темы, приводятся структура диссертации, объект и предмет исследования, а также цели и задачи исследования, основные защищаемые положения.

В первой главе **«Теоретико-методологические подходы к исследованию процессов формирования и расселения населения региона»** проанализированы понятия «расселение», «система расселения», «опорный каркас расселения», а также новые, разработанные нами «стационарный слой расселения» и «мобильный слой расселения», на основе которых уточнены географические значения данных понятий, раскрыты методология и методика исследования и определена суть авторского подхода к выявлению региональных особенностей расселения Республики Тыва.

Как известно, расселение является материальной основой хозяйства в экономическом пространстве любой территории. Однако единого понятия «расселение» до сих пор не существует, в различных отраслях науки имеет разный смысл. Его применяют в историческом, экономико-географическом, градостроительном и экономическом аспектах.

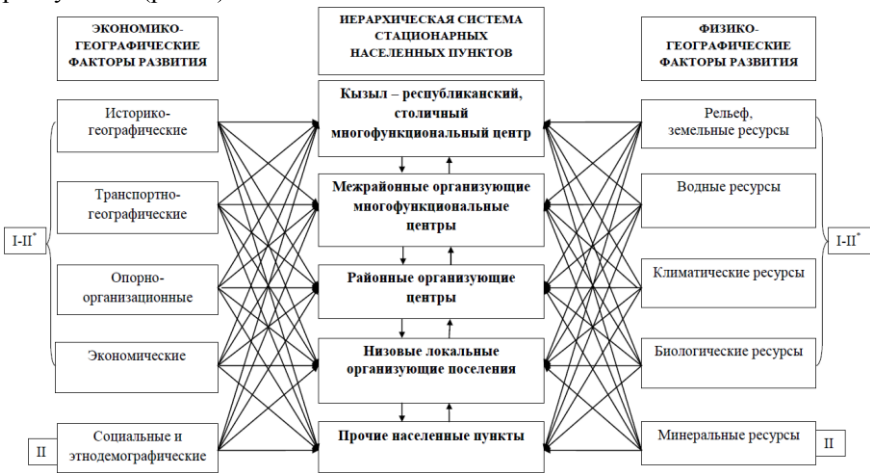
Анализ подходов отечественных ученых к данному понятию позволяет сделать следующий вывод: расселение населения — это форма территориальной организации населения, совокупность поселений различной величины и народнохозяйственного профиля, включая их пространственные взаимоотношения и взаимодействия, т. е. своеобразная система, отражающая особенности социально-экономического развития любой территории.

Основой формирования региональной системы расселения являются прежде всего производственные комплексы и вся совокупность производственной и социальной инфраструктуры различного иерархического уровня, в соответствии с которыми под влиянием различных, теперь уже местных географических факторов возникает и развивается иерархически подчиненная система поселений.

В настоящее время Республика Тыва (РТ) относится к одному из слабо развитых регионов страны, имеющих низкие показатели социально-экономического развития по сравнению со среднероссийскими. В республике насчитывается всего 5 городов и 1 поселок городского типа. Промышленность связана главным образом с добычей полезных ископаемых. В сельском хозяйстве ведущее место занимает животноводство. Для республики характерна дискретная, рассредоточенная, дисперсная, мелко- и среднеселенная система расселения, которая не способствует рациональ-

ному размещению производительных сил и повышению уровня и качества жизни населения.

На основе анализа региональных факторов возникновения и развития иерархически соподчиненных поселений, а также концепций единой системы расселения, зон обслуживания прилегающего пространства, выявленных опорно-организационных, центральных, информационных, рыночных и административно-управленческих функций населенных пунктов нами выделена модель иерархической структуры формирующейся системы расселения для упорядочивания процесса производственного и социального обслуживания окружающей территории, т. е. для обеспечения сбалансированного территориального развития производительных сил республики (рис. 1).



* Примечание: факторы I, II порядка по значимости для возникновения и развития населенных пунктов на разных этапах освоения территории.

Рис. 1. Структурно-функциональная модель формирования населения и системы стационарных населенных пунктов Республики Тыва (составлено автором)

Мы подходили к разработке структурно-функциональной модели формирования населения и системы стационарных населенных пунктов на основе поиска географических факторов ее развития, выделяя два основных блока: физико-географический и экономико-географический. Так, географические факторы рассматривали в исторической последовательности их влияния на процесс возникновения, развития населенных пунктов и формирования системы расселения на территории Тывы. Мы условно разделили их по значимости «во времени» проявления на факторы I и II порядка, т. е. значимость географических факторов менялась на разных исторических этапах в зависимости от региональных особенностей освоения

территории. На ранних этапах решающее значение для жизнеобеспечения кочевников имели природные факторы I порядка. В настоящее время, если учесть новые технологические и методические подходы к освоению природных ресурсов и региональной территориальной организации производительных сил, то факторы I порядка плавно переходят в факторы II порядка уже на другом качественном уровне.

Для соподчиненных подсистем единой системы расселения характерны такие признаки, как наличие ядра, четкое иерархическое распределение функций между центрами, централизация управления объектами своей компетенции, общность производственных связей, системы социального обслуживания, транспортной сети, природопользования и системы информации. Иерархическая система расселения совмещается с двухуровневой системой местного самоуправления: с верхним уровнем — муниципальными районами и городскими округами, с нижним уровнем — городскими и сельскими поселениями. Таким образом, иерархическая система организующих центров сопряжена с системой местного самоуправления и обеспечена соответствующими административными ресурсами для управления производственными процессами и инфраструктурой.

Расселение республики состоит из двух слоев — мобильного и стационарного. Мобильный слой расселения Тывы является исторически традиционным, первичным и не менее важным, чем стационарный в отличие от других регионов страны. Мобильный слой расселения — это совокупность временных, перемещающихся по сезонам года животноводческих стоянок и стойбищ, а также временных таежных охотничьих стоянок. Он — основа сохранения и развития не только агропромышленного комплекса региона, но и этнической традиции и культуры тувинского народа.

Мобильный слой расселения в отличие от стационарного имеет целый ряд особенностей по таким наиболее важным признакам, как элементы и инфраструктурное выражение каркаса, стратегия территориализации каркаса, образ жизни как культурная основа стратегии территориализации каркаса, природно-ресурсная основа образа жизни, режим загруженности линейно-узловых структур и т. д. (табл. 1, гл. 1, 1.4).

К формирующейся системе иерархического опорного каркаса расселения республики следует отнести, кроме городов и поселка городского типа, все районные центры, которые не являются городскими поселениями. Хотя они не относятся к общепринятой категории опорного каркаса расселения, в условиях слабой освоенности дальних территорий имеют чрезвычайно важное значение в обслуживании прилегающего пространства. Необходимо отметить, что выделенные в иерархической структуре расселения многочисленные низовые, локальные и особенно прочие центры являются региональной особенностью расселения республики. Они обеспечивают необходимыми социальными услугами весьма развитый традиционный мобильный слой расселения.

Таким образом, под влиянием региональных экономико- и физико-географических факторов развития в Тыве формируется республиканская система расселения. Она находится на начальной стадии развития. Ареалы с системами расселения чередуются с ареалами, в которых расселение находится на сетевом уровне. Система расселения складывается в относительно развитой центральной и западной частях республики, в слабо освоенных восточной и юго-восточной частях Тывы преобладает сеть поселений. Повсеместно развито мобильное расселение. Однако и здесь наблюдается территориальное различие: в наиболее освоенных Западном и Центральном экономических районах мобильное расселение больше развито, чем в Южном и Восточном. В относительно хорошо освоенном Западном экономическом районе, где размещено немногим более $\frac{1}{3}$ стационарного слоя расселения (34,0%), приходится 43,0% временных мобильных населенных пунктов, в то время как в Центральном районе — соответственно 38,0 и 33,2%, в Южном — 12,0 и 17,0%, в Восточном — 16,0 и 6,8%.

Во второй главе **«Исторические корни и географические особенности формирования и расселения населения на территории Республики Тыва»** выявлены историко-географические особенности формирования и размещения населения на территории Республики Тыва, а также ее внутренние территориальные различия.

До присоединения к России Восточная Сибирь развивалась в значительной степени под воздействием Центральной Азии и возникавших здесь государственных образований. Каждое из них на некоторое время устанавливало господство над народами южной части Восточной Сибири, отгоняя на север непокорные племена. Эти племена тюркского и монгольского происхождения, смешавшись с палеоазиатами, образовали основу некоторых современных народов (якутов, бурят, хакасов и др.).

Тувинцы являются одним из древних этносов Центральной Азии. Они имеют богатую историю и самобытную культуру, уходящую своими корнями в глубь веков. В истории этнополитического развития Тувы выделяются хуннский, тюркский, уйгурский, кыргызский, монгольский, джунгарский и цинский доминирующие периоды.

В трансформации расселения Тувы можно отметить три основных этапа формирования сети населенных пунктов:

- со времен хунну, тюрков до чингизидов, Джунгарского ханства и Цинской империи (II в. до н.э. — начало XX в.). Время возникновения и расцвета сезонного мобильного расселения, связанного с отгонно-пастбищным животноводством;

- период относительной автаркии Тувы (1911–1944 гг.). Появление первых очагов оседлости в связи с развитием земледелия и золотодобывающей промышленности в регионе. Начало возникновения и развития сети стационарных поселений;

- с момента добровольного вхождения Тувы в состав РСФСР (октябрь 1944 г.) до настоящего времени. Формирование региональной 5-уровневой иерархической системы расселения.

В настоящее время территория республики слабо освоена. Население по территории региона размещено неравномерно, и уровень ее заселенности все еще остается чрезмерно низким. Средняя плотность населения составляет всего 1,8 чел./км², что в 4,7 раза меньше, чем по стране, по СФО — в 2 раза. В Центральном и Западном наиболее экономически развитых районах плотность населения достигает лишь 3,5 чел./км², а в Южном — 0,7–1,2 чел./км², самый низкий показатель в Восточном — 0,1–0,5 чел./км² (рис. 2).

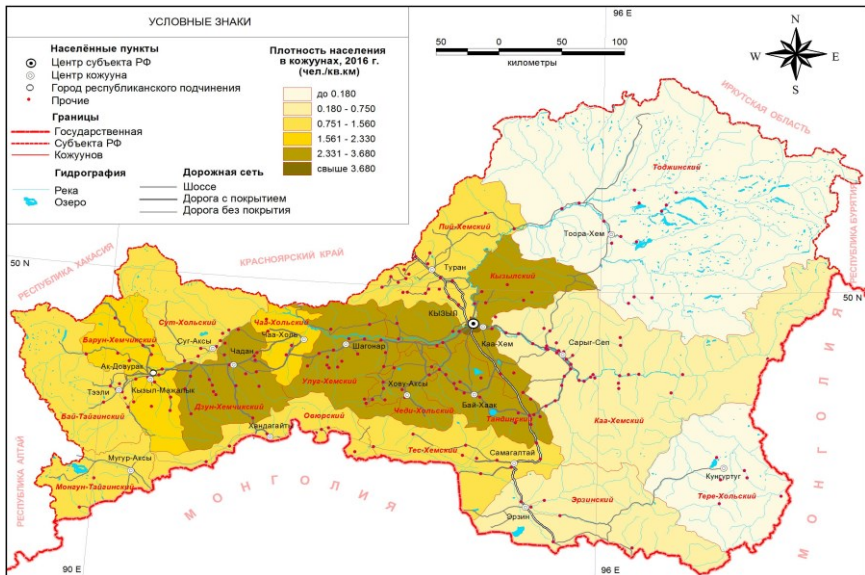


Рис. 2. Плотность населения Республики Тыва (составлено автором)

Население республики, насчитывающее более 324 тыс. чел., проживает в 5 городах, одном поселке городского типа, 144 сельских населенных пунктах и многочисленных животноводческих и охотничьих стоянках и стойбищах (рис. 3).

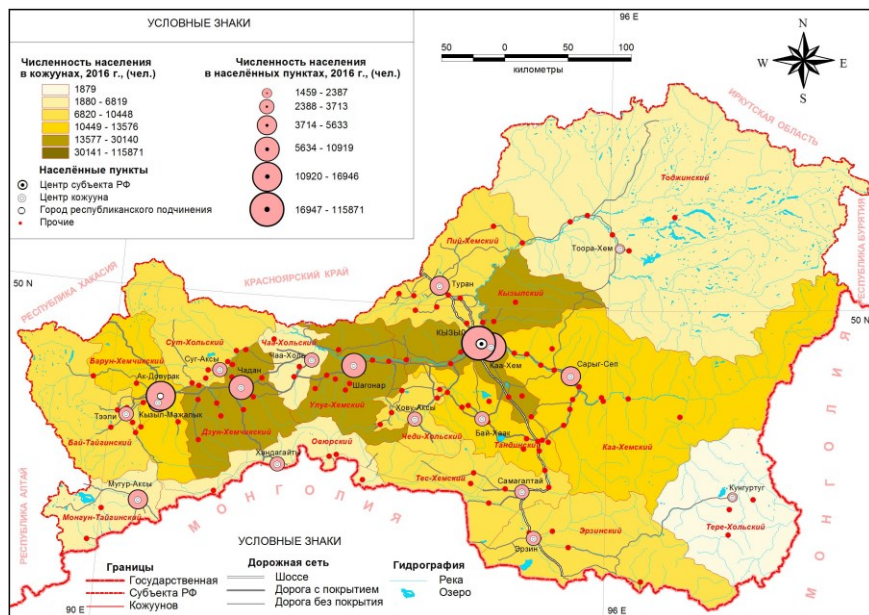


Рис. 3. Численность населения Республики Тыва (2016 г.) (составлено автором)

Сельские населенные пункты размещены в межгорных котловинах и среднегорных местностях, в основном вдоль рек, озер и транспортных коридоров. Исключение составляют охотничьи и оленеводческие хозяйства, сохранившиеся на дальних слабо освоенных территориях республики.

Особенности динамики численности населения отражают застойный характер в развитии хозяйства республики. Исключение составляет советский период: общая численность населения 1990 г. достигнута лишь в 2015 г. в связи с позитивными изменениями экономической ситуации по стране в целом и ее регионам в частности, в т. ч. и Республике Тыва, это отражают государственные документы правительства РФ, Сибирского федерального округа и Республики Тыва (рис. 7). Рост городского населения и соответственно уменьшение числа сельских жителей связаны с притоком молодежи и трудоспособного взрослого сельского населения в городские поселения для учебы и поиска работы. Все это привело к различным социальным, экономическим, демографическим последствиям (рис. 4).

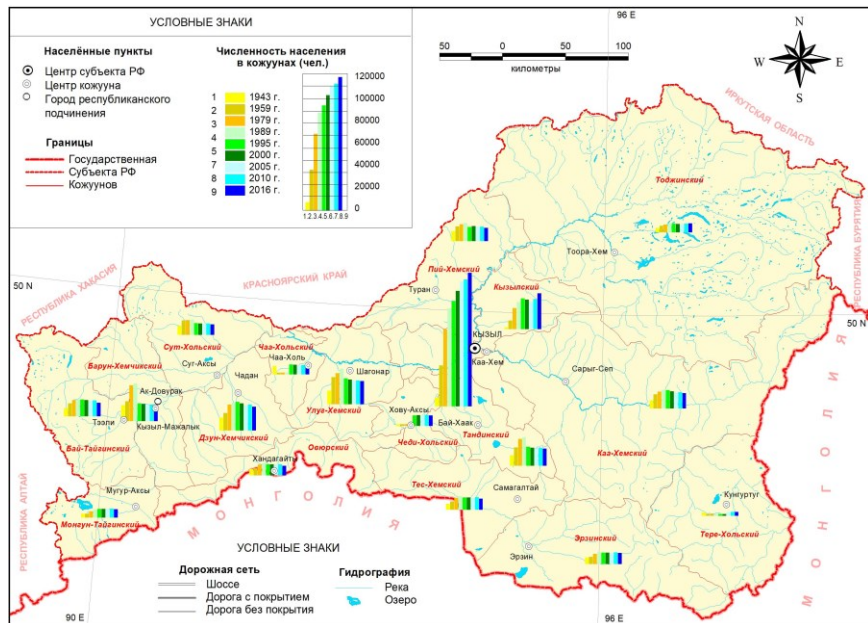


Рис. 4. Динамика численности населения Республики Тыва (1943–2016 гг.) (составлено автором)

Республика Тыва — один из немногих демографически благополучных регионов России, несмотря на низкий уровень его социально-экономического развития. Демографический потенциал поддерживается за счет сохранения положительного баланса репродуктивных возрастов, высокой рождаемости и снижения смертности, устойчивости этнической традиции многодетности и других факторов.

Демографическое развитие Республики Тыва имеет региональные особенности, проявляющиеся в пространстве и во времени. Численность населения Тывы, в отличие от общей картины по стране и абсолютного большинства ее регионов, постоянно увеличивалась в основном за счет естественного прироста. Исключение составляют лишь 1990-е годы в связи со снижением естественного прироста населения и оттоком мигрантов за пределы республики (рис. 5). В то же время демографическое развитие региона было неравномерным во времени. В 1945–1960 гг. население республики возросло почти в 2 раза (1,9 раза). В последующем среднегодовые темпы роста численности населения существенно снижались (с 6,1 до 0,3%).

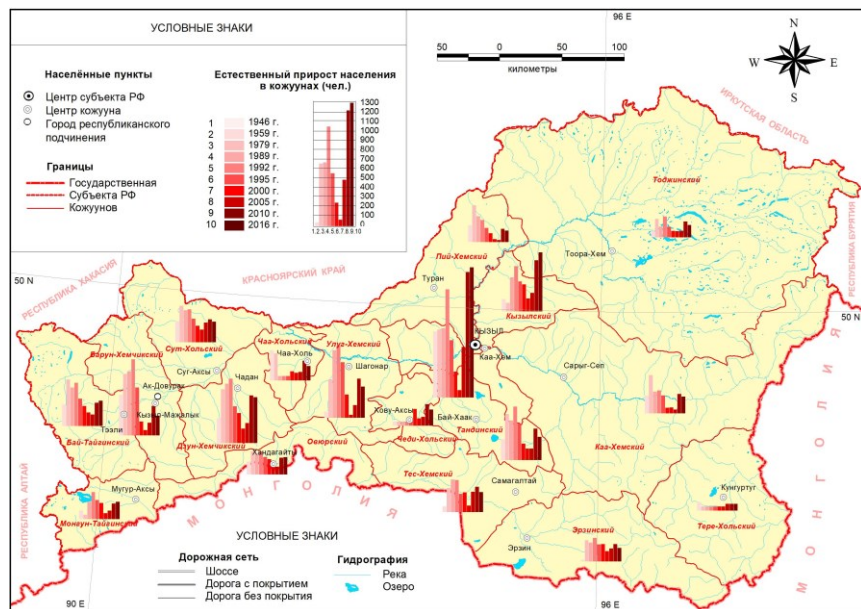


Рис. 5. Естественный прирост населения Республики Тыва (составлено автором)

Миграция населения — один из важнейших факторов демографического развития региона, а также внутреннего и внешнего перераспределения населения. Так, в 1990–2000 гг. численность населения республики уменьшилась за счет превышения миграционного оттока над естественным приростом. Лишь в последующие годы (2000–2016 гг.) естественный прирост населения полностью компенсировал отрицательное сальдо миграции и был основным фактором роста численности населения республики по мере снижения коэффициента его миграционной подвижности.

Территориальные особенности миграционной подвижности населения носят противоречивый, разнонаправленный характер, что свидетельствует о сложной социально-экономической ситуации в регионе. Вместе с тем миграционная активность населения невысокая: доля мигрантов в численности населения в 2000–2016 гг. составляла 6,4–7,9%, доля же показателей сальдо миграции варьировала в пределах всего 0,3–0,4%. Отрицательное сальдо миграции населения характерно практически для всех муниципальных образований, за исключением, по состоянию на 2016 г., Кызылского, Тандинского и Монгун-Тайгинского кожуунов (рис. 6.). Высокой миграционной подвижностью отличаются относительно развитые Центральный и Западный экономические районы.

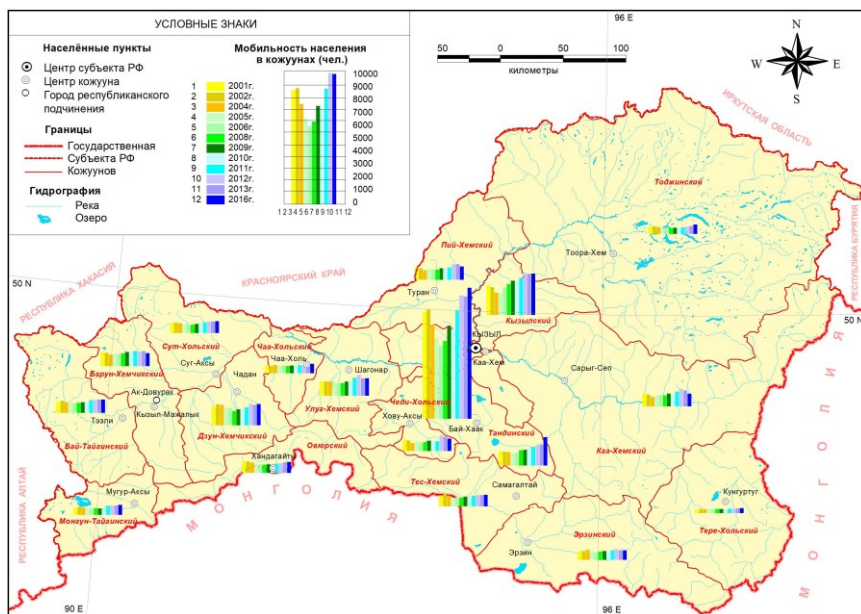


Рис. 6. Миграционный оборот населения Республики Тыва (составлено автором)

В территориальном распределении и перераспределении населения важнейшую роль прежде всего играет исторический процесс заселения и освоения любого региона, т. е. возникновение, развитие производства и его география. К числу важнейших факторов развития расселения, кроме производства, относятся природные условия и ресурсы, транспортная сеть и т. д. Само же расселение испытывает их воздействие через распределение населения как субъекта производства, главного звена связей между природой и обществом, как потребителя материальных и духовных благ и как общественного и социального «организма», развивающегося по определенным социально-экономическим законам и одновременно воспроизводящего самого себя.

Таким образом, выявлены существенные территориальные различия в формировании и размещении населения в разрезе муниципальных районов. Они были обусловлены природными, историческими, экономическими, социальными, этническими и демографическими факторами.

В третьей главе «**Основные направления совершенствования системы управления процессом расселения и территориального развития региона**» отражена географическая оценка современного состояния, роли и значения системы расселения в пространственном развитии региона.

Стратегическое планирование республики осуществляется на основе различных правовых документов социально-экономического развития территории на государственном, региональном, муниципальном и поселенческом уровнях.

Основные направления повышения уровня и качества жизни населения Республики Тыва определяют ряд государственных документов федерального и регионального уровня (рис. 7). В них основными приоритетами социально-экономического развития страны и ее регионов, включая Республику Тыва, являются оптимизация системы расселения и интенсивное развитие человеческого потенциала.

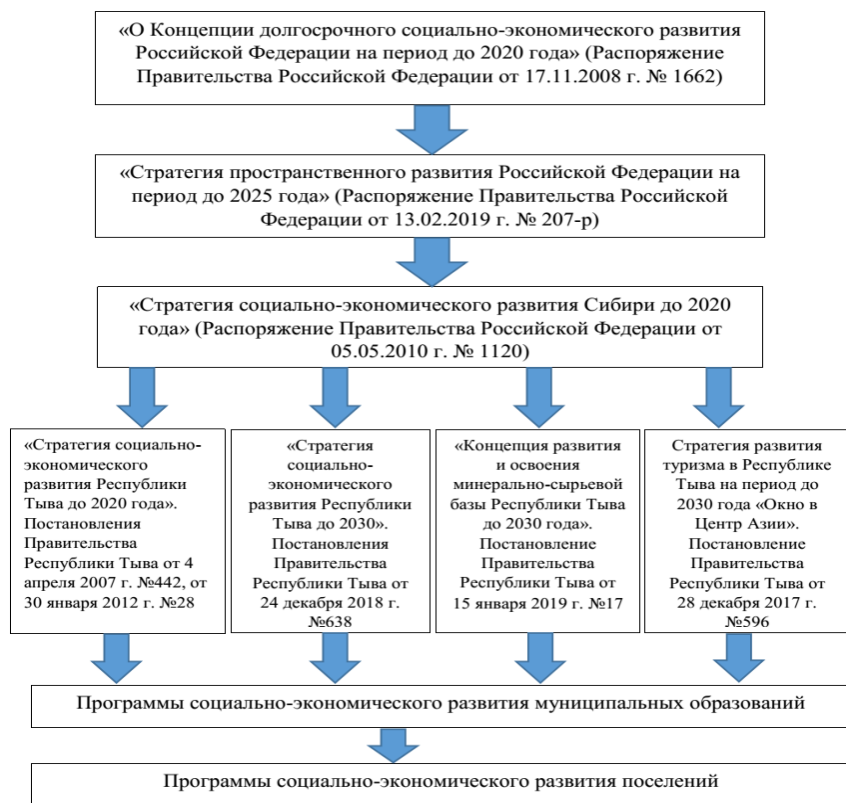


Рис. 7. Иерархическая система стратегического планирования социально-экономического развития Республики Тыва (составлено автором)

Концепция 5-уровневой иерархической системы расселения (рис. 8.) определяет основные направления совершенствования формирующегося расселения республики на основе выравнивания уровня социально-экономического развития ее различных территориальных частей, т. е. достижения модели социально, экологически, и экономически целесообразного (сбалансированного) развития муниципальных образований и региона в целом. Она создает все необходимые предпосылки повышения уровня и качества жизни населения за счет обеспечения доступности производственного и социального обслуживания окружающей территории.

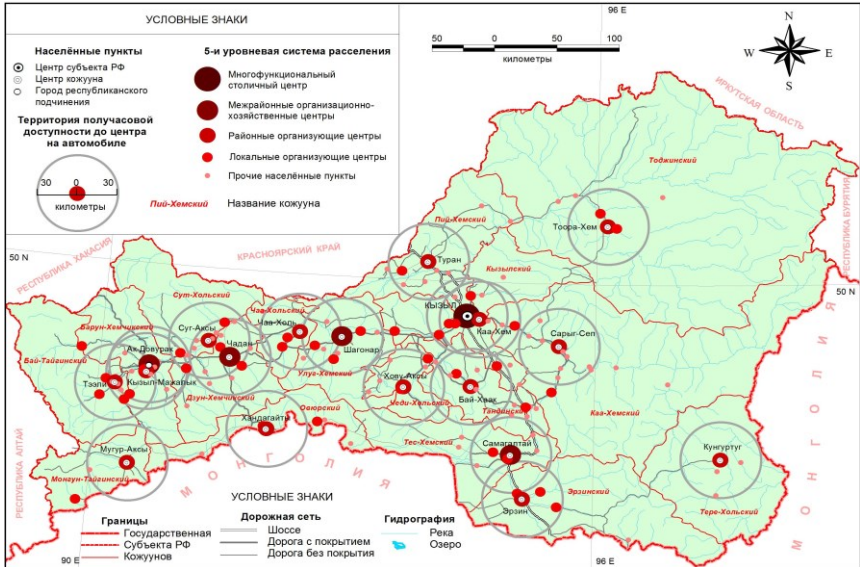


Рис. 8. Система расселения Республики Тыва (составлено автором)

Иерархическая система расселения является географической основой развития хозяйства региона, в ней как в фокусе экономических и социальных связей сконцентрированы не только основная часть экономики и населения, но и весь потенциал развития, в том числе человеческий, природно-ресурсный, экономический, экологический, социальный, инфраструктурный и др. Одновременно в них сконцентрированы все виды узловых экономических, экологических и социальных проблем и перспектив развития региона. Таким образом, система расселения является не только индикатором социально-экономических процессов с их сложными проблемами, но и основным инструментом реализации концепции пространственного развития Республики Тыва.

Каждая подсистема формирующейся единой иерархической системы расселения решает конкретные и отличающиеся друг от друга стратегические экономические и социальные цели и задачи для экономической консолидации всех территориальных частей республики со всеми положительными социальными последствиями.

Наиболее слабой подсистемой расселения снизу-вверх являются многочисленные практически автономные мелкие стационарные поселения, относящиеся к категории *«прочие населенные пункты»* и находящиеся на последней иерархической ступени, с низким уровнем жизни и эпизодическими связями с локальными организующими центрами. К ним относится 91 населенный пункт. Их доля в общей численности поселений наибольшая и составляет 60,7%, в которых проживает 13,6% населения региона. Это связующее звено опорного каркаса расселения с мобильным расселением, связанным с отгонно-пастбищным животноводством и охотничьим хозяйством региона. В условиях рассредоточенного, дискретного расселения *низовые локальные организующие поселения* становятся центрами социального обслуживания окружающей территории в сфере образования, здравоохранения, культуры, информационной системы, транспортной связи и т. д., т. е. они обслуживают весьма обширную по размерам окружающую территорию и обеспечивают связь с остальной частью региона. К ним относятся 40 поселений. Их доля в общем количестве населенных пунктов составляет 26,7%, в численности населения — 18,4%. В условиях слабой освоенности территории роль и значение локальных организующих центров резко повышаются и трудно переоценивать их. Зона территориального влияния и обслуживания этих центров в зависимости от уровня освоенности территории может варьировать от 1–2 часовой доступности до многочасовых переходов. Они заслуживают повышенного внимания со стороны муниципальных и региональных органов власти.

Районные организующие центры, возглавляющие районную подсистему расселения, в отличие от локальных имеют относительно (к нижестоящим) более развитую социально-экономическую базу, рассчитанную на обеспечение производственных и непроизводственных потребностей растущего количества населения своего района (кожууна). К этой категории организующих центров относятся 14 поселений. Их доля в общем количестве населенных пунктов составляет 9,3%, в численности населения региона — 19,7%. Территориальная зона их обслуживания в основном ограничивается административными границами. Районный набор, скорее комплекс, производства на основе организации расширенных воспроизводственных процессов должен быть синхронизирован с темпами (скоростью) естественного воспроизводства трудовых ресурсов для их будущего безболезненного трудоустройства, а также в связи с переходом на современные инновационные технологии должен быть нацелен на привлечение квалифицированных молодых кадров извне. Процесс создания новых ра-

бочих мест, перераспределения трудовых ресурсов по всему спектру производств и отраслям хозяйства создаст возможность выбора места работы и одновременно будет мотивировать молодое поколение получить нужное образование и постоянно повышать уровень квалификации. Главным условием социально-ориентированного успешного развития районной подсистемы расселения является соответствующая ей транспортно-логистическая система, способная обеспечивать экономическое сближение района с выше- и нижестоящими подсистемами расселения. Вся система социальных услуг должна обеспечивать подготовку, переподготовку (в пределах районной компетенции) кадров, качественное медицинское, социальное и культурное обслуживание и т. д.

Межрайонные организационно-хозяйственные центры мы рассматриваем как один из важнейших дополнительных географических ресурсов развития региона. Таких центров на территории республики пока мало (всего 4) и недостаточно. Их доля в общем количестве поселений — всего 2,7%, в численности населения региона — 11,6%. Они, как правило, возникают на относительно хорошо освоенной части региона и при достижении определенного уровня социально-экономического развития территории. Межрайонная организационно-хозяйственная функция формируется, как правило, в малых и средних городах, экономическая база которых более мощная, чем в районных центрах. Занимая более удобное транспортно-географическое положение, они удовлетворяют производственные и социальные потребности соседних, смежных, районов. При этом производственные функции в них существенно преобладают над социальными в связи с тем, что они изначально возникли и развивались на основе отраслей специализации или важных сопутствующих производств, имеющих системообразующее региональное и(или) даже федеральное значение. Социальные функции вторичны и создали дополнительный импульс развития городов и наиболее важных сельских поселений, способных выполнять такие межрайонные функции. Межрайонные организационно-хозяйственные центры в большей мере способствуют экономической консолидации региона, чем районные центры.

Столичный центр г. Кызыл, возглавляющий республиканскую единую систему расселения, является проводником федеральной и региональной экономической и социальной политики. Здесь сосредоточено более 1/3 (36,7%) населения республики. Кызыл как крупный многофункциональный столичный центр обеспечивает комплексное и рациональное размещение производительных сил по территории всей республики, регулирует взаимоотношения между районоорганизующими центрами всех иерархических уровней расселения в соответствии со стратегическими целями и задачами (3.2, 3.3). Он определяет основные направления социально-экономического развития региона в целом.

Таким образом, формирующаяся региональная система расселения отражает неравномерное социально-экономическое развитие республики и особенности размещения ее производительных сил в пространстве и во времени. Каждая подсистема единой системы расселения, решая свои внутрирегиональные стратегические задачи развития материального производства, сферы социальных услуг и всей инфраструктуры в соответствии со своими стратегическими целями, будет содействовать пространственному развитию республики и в конечном итоге повышению уровня и качества жизни населения всего региона.

ЗАКЛЮЧЕНИЕ

На основе полученных результатов сделаны следующие выводы:

1. Экономико-географический подход к понятиям «расселение», «опорный каркас расселения», а также к впервые разработанным новым понятиям, таким как «стационарный слой расселения» и «мобильный слой расселения», обеспечивает территориальный, комплексный подход к исследованию процессов формирования и размещения населения. Он раскрывает региональные особенности возникновения, развития стационарного и мобильного слоев расселения и их сочетание в единой системе расселения в зависимости от характера социально-экономического развития территории во времени и в пространстве.

В отличие от большинства регионов России система расселения Тывы в соответствии с вековыми этническими традициями ведения хозяйства и особенностями природно-климатических условий состоит из двух слоев — стационарного и мобильного, включающего всю совокупность временных, перемещающихся по сезонам года животноводческих стоянок и стойбищ, а также таежных охотничьих стоянок.

2. На основе анализа региональных факторов возникновения и развития иерархически соподчиненных стационарных поселений, концепций единой системы расселения, зон обслуживания прилегающего пространства, выявленных опорно-организационных, центральных, информационных, рыночных и административно-управленческих функций поселений впервые в Республике Тыва разработана модель 5-уровневой иерархической структуры формирующейся системы расселения для упорядочивания процесса производственного и социального обслуживания окружающей территории.

3. Сложный исторический процесс заселения и освоения современной территории Тывы связан прежде всего с формированием тувинского этноса на фоне произошедших этнополитических событий за длительный исторический период времени. Только присоединение Тувы к России (1914 г.) и последующие революционные события 20-х годов создали все необходимые условия для успешного формирования тувинского народа и развития Республики Тыва в досоветский период.

Добровольное вхождение Тувы (октябрь 1944 г.) в состав РСФСР, послевоенные пятилетние планы развития хозяйства страны, процессы освоения Сибири, в том числе и Тувы, кризисные 90-е годы и последующий период стабилизации экономики страны отразились в дальнейшем формировании, развитии и расселении населения региона.

4. Республика Тыва — один из немногих демографически благополучных регионов России, несмотря на низкий уровень его социально-экономического развития. Демографический потенциал поддерживается за счет сохранения положительного баланса репродуктивных возрастов, высокой рождаемости и снижения смертности, устойчивости этнической традиции многодетности и других факторов.

Демографическое развитие Республики Тыва имеет региональные особенности, проявляющиеся в пространстве и во времени.

5. Существенные территориальные различия в формировании и размещении населения по экономическим районам и кожуунам обусловлены природными, историческими, экономическими, социальными, этническими и демографическими факторами.

Неравномерное по территориальному распределению населенных пунктов, рассредоточенное, дискретное, мелко- и среднеселенное расселение с небольшим количеством городских поселений отражает низкий уровень социально-экономического развития республики и очаговое размещение ее производительных сил в пространстве и во времени.

6. Концепция 5-уровневой иерархической системы расселения, нацеленная на достижение сбалансированного социально-экономического развития различных территориальных частей республики (экономических районов, кожуунов и подсистем расселения), определяет основные направления совершенствования формирующейся системы расселения региона и повышения уровня и качества жизни населения. Формирующаяся система расселения является ключевым инструментом реализации концепции пространственного развития Республики Тыва.

СПИСОК ОСНОВНЫХ НАУЧНЫХ ПУБЛИКАЦИЙ ПО ТЕМЕ ДИССЕРТАЦИИ

Статьи в рецензируемых научных изданиях из перечня ВАК:

1. Гончиков Ц. Д. Региональные особенности социально-экономического развития Республики Тыва / Ц. Д. Гончиков, М. К. Мандыт // Вестник Бурятского государственного университета. Сер. Биология, география. — 2014. — Вып. 4(1). — С. 7–12.

2. Мандыт М. К. Региональные особенности динамики численности населения Республики Тыва / М. К. Мандыт, Ц. Д. Гончиков // Вестник Бурятского государственного университета. Сер. Биология, география. — 2015. — Вып. 4. — С. 248–252.

3. Мандыт М. К. Историко-географические особенности формирования тувинского народа / М. К. Мандыт // Вестник Бурятского государственного университета. Сер. Биология, география. — 2015. — Вып. 4. — С. 253–257.

4. Особенности расселения восточных регионов России в контексте «зеленой экономики»: пространственные аспекты / Ц. Д. Гончиков, Б. О. Гомбоев, М. К. Мандыт [и др.] // Научное обозрение. — 2017. — № 11. — С. 75–83.

5. Мандыт М. К. Республика Тыва как регион устойчивого естественного прироста населения / М. К. Мандыт // Успехи современного естествознания. — 2017. — № 7. — С. 91–95.

6. Мандыт М. К. Роль и значение системы расселения в территориальном развитии Республики Тыва / М. К. Мандыт, Ц. Д. Гончиков // География и природные ресурсы. — 2019. — № 5. — С. 185–191.

7. Миграция населения как фактор формирования и размещения населения региона (на примере Республики Тыва) / Ц. Д. Гончиков, М. К. Мандыт, Б. О. Гомбоев // Известия Дагестанского государственного педагогического университета. Сер. Естественные и точные науки. — 2019. — Т. 13, № 1. — С. 56–65.

Статьи в прочих научных изданиях:

8. Мандыт М. К. Особенности демографического развития Республики Тыва / М. К. Мандыт // Актуальные эколого-географические и социально-экономические проблемы Байкальского региона и сопредельных территорий: материалы всероссийской научно-практической конференции / под научной редакцией Ц. Д. Гончикова. — Улан-Удэ: Изд-во Бурят. гос. ун-та, 2013. — С. 172–175.

9. Мандыт М. К. Демографические процессы как индикатор социально-экономических условий региона / М. К. Мандыт, Ц. Д. Гончиков, Т. В. Эрдыниева // Исследование природных феноменов и социально-экономических процессов в Азиатской России и Монголии: материалы всероссийской научной конференции / ответственный редактор Ц. З. Доржиев. — Улан-Удэ: Изд-во Бурят. гос. ун-та, 2015. — С. 173–177.

10. Мандыт М. К. Демографическое развитие восточных регионов России (на примере Республики Тыва) / М. К. Мандыт, Ц. Д. Гончиков, Б. О. Гомбоев, Ч. Б. Урбанова // Наука и мир. — 2017. — Т. 1, № 5(45). — С. 95–97.

11. Мандыт М. К. Региональные особенности демографического развития Республики Тыва / М. К. Мандыт // Окружающая среда и устойчивое развитие Монгольского плато и сопредельных территорий: материалы XII Международной научной конференции / под научной редакцией А. К. Тулохонова, Е. Ж. Гармаева, А. С. Михеевой. — Улан-Удэ: Изд-во БНЦ СО РАН, 2017. — С. 200–203.

12. Территориальные структуры производственных ресурсов в контексте «зеленой экономики» / Ц. Д. Гончиков, Е. Б. Болхосоева, М. К. Мандыт

[и др.] // National Research Council for Economics, Humanities and Social Sciences. — Сэнджонг, 2017. — С. 516.

13. Мандыт М. К. Особенности формирования расселения населения в Республике Тыва / М. К. Мандыт // Устойчивое развитие в Восточной Азии: актуальные эколого-географические и социально-экономические проблемы: материалы международной научно-практической конференции / научный редактор Ц. Д. Гончиков. — Улан-Удэ: Изд-во Бурят. гос. ун-та, 2018. — С. 124–127.

14. Мандыт М. К. Географические предпосылки формирования экологически ориентированного природопользования на территории Республики Тыва РФ / М. К. Мандыт // Специфика территориальных и природных условий в социально-экономическом развитии страны: материалы IV Международной конференции. — Улан-Батор, 2019. — С. 441–446.

15. Мандыт М. К. Географическая оценка современного состояния системы расселения / М. К. Мандыт, Ц. Д. Гончиков // Географические исследования Сибири и сопредельных территорий: материалы международной географической конференции, посвященной 90-летию со дня рождения академика В. В. Воробьева. — Иркутск: Изд-во Ин-та географии им. В. Б. Сочавы СО РАН, 2019. — С. 61–64.

16. Мандыт М. К. Территориальный анализ динамики численности населения в муниципальных образованиях Республики Тыва / М. К. Мандыт, Ц. Д. Гончиков // Географические исследования Сибири и сопредельных территорий: материалы международной географической конференции, посвященной 90-летию со дня рождения академика В. В. Воробьева. — Иркутск: Изд-во Ин-та географии им. В. Б. Сочавы СО РАН, 2019. — С. 65–69.

17. Гончиков Ц. Д. Концепция мобильного каркаса расселения населения (на примере Республики Тыва) / Ц. Д. Гончиков, Б. О. Гомбоев, М. К. Мандыт // Вестник Бурятского государственного университета. Сер. Биология, география. — 2020. — № 2. — С. 49–57.

Подписано в печать 20.09.21. Формат 60x84 1/16.

Усл. печ. л. 1,4. Тираж 130. Заказ 117.

Цена свободная.

Издательство Бурятского госуниверситета
670000, г. Улан-Удэ, ул. Смолина, 24а
E-mail: riobsu@gmail.com

Отпечатано в типографии

Издательства Бурятского госуниверситета
670000, г. Улан-Удэ, ул. Сухэ-Батора, 3а